

Bijen



in de stad

door Annette van Berkel
Foto's Kars Veling

Binnen en buiten de NVWC wordt de belangstelling voor bijen steeds groter. Niet zo verwonderlijk. Er zijn allerlei alarmerende berichten over de achteruitgang van bijen en ze zijn belangrijk voor de bestuiving van bloemen en dus voor een deel van de productie van ons voedsel. Reden genoeg om ze eens wat beter te bekijken.

In het algemeen wordt, als men het over bijen heeft, de honingbij bedoeld. De honingbij is een door mensen gehouden bij. Daarnaast zijn er nog ruim 350 wilde bijensoorten in Nederland. Zowel de honingbij als wilde bij is van groot belang voor de bestuiving.

De 'tamme bij': ofwel de honingbij

De honingbij valt niet onder de wilde bijen. Het is een bij die gehouden wordt door imkers in kasten. Zij verzorgen de bijen in ruil voor de honing.

Het leven van de honingbij

De honingbij is een sociale bij. Dat betekent dat zij leven als volk. Een volk bestaat uit de koningin met 10.000-20.000 werksters. De koningin legt de eitjes. De werksters zijn niet-eileggende vrouwtjes die alle nodige taken in en buiten de kast uitvoeren. Zij bouwen de raten, verzorgen de jongen en halen het voedsel: honing en stuifmeel. Voortplanting gebeurt door het op laten groeien van mannetjes (darren) en een aantal nieuwe koninginnen in het voorjaar. Dit leidt tot zwermen van werksters met een nieuwe koningin. Zij worden door de imker opgevangen en in een nieuwe kast gebracht. Zo ontstaan nieuwe volken. De koningin overwintert met de werksters. De darren sterven in de loop van de zomer.



Bloemen van levensbelang

Honingbijen gebruiken nectar als energiebron voor al hun activiteiten. Ze vervoeren het in hun maag en slaan het na een intensieve behandeling op als honing in de raten in de kast. Ze gebruiken deze voorraad in perioden met slecht weer en in de winter. Stuifmeel wordt verzameld aan de achterpoten en meegenomen naar het nest in de kast. Het is de eiwitbron die als voedsel voor de larven dient.

Dus honingbijen verzamelen zowel stuifmeel als nectar. Het zal duidelijk zijn dat er veel van nodig is en dus ook dat er veel bloemen nodig zijn om genoeg voedsel te kunnen verzamelen. Geschikte bloemen leverende planten worden drachtplanten genoemd. Honingbijen vliegen tot ca. 5 km van het nest om voedsel te halen.



Honingbij op klimop.

Problemen waar honingbijen tegenaan lopen

In het gebied buiten de stad ofwel het buitengebied zijn het grootste deel van het jaar nauwelijks nog bloemen te vinden. De intensivering van de agrarische sector is daar grotendeel de oorzaak van. Daar komt nog het gebruik van vergif bij dat deels schadelijk is voor bijen. Bijenziekten geven daardoor meer problemen doordat bijen verzwakken. Het buitengebied is te netjes geworden. Ook in de stad speelt dat probleem. Nette gazons hebben honingbijen niets te bieden net zo min als versteende tuinen.

Hoe ze te helpen

Imkers doen zelf al heel veel om hun honingbijen gezond te houden. Zij bieden ze voldoende geschikte en schone woonruimte en doen veel aan ziektebestrijding. Zij nemen een deel van de honingvoorraad maar geven ze genoeg suiker terug om eventuele



In het agrarisch gebied zijn nauwelijks bloemen meer voor bijen.

voorraad tekorten te dekken. Imkers zorgen voor zover mogelijk dat de volken op plekken staan waar ze voldoende voedsel kunnen verzamelen. Hier komt de hulp van andere(n) om de hoek kijken. Bijen hebben het hele seizoen voldoende bloemen nodig. Dat wil zeggen van februari tot en met oktober. En hier kunnen wij allemaal wat aan doen!

Gemeente Culemborg helpt!

Gemeente Culemborg is een van de weinige Nederlandse gemeenten die het bijenconvenant ondertekend heeft. Daarmee zegt ze toe om actief bij te dragen aan betere omstandigheden voor bijen. Een van de duidelijk zichtbare effecten is het op allerlei plekken in de wijken aanleggen van bijenweiden. Zaadmengsels worden ingezaaid met bloemen die het hele vliegseizoen van de bijen veel stuifmeel en nectar leveren. Die bijenweiden zien er soms wat rommeliger uit dan een net aangeplant perk. Dat is even wennen maar hoort erbij. Overigens worden ook allerlei plekken waar het er wel netjes uit moet zien ingericht met borders met bijen aantrekkende planten (rotondes, winkelcentra). De gemeente kan bij het aanplanten van bomen en struiken vooral kiezen voor nectar en stuifmeel dragende struiken en bomen. Bijvoorbeeld: sleedoorn, meidoorn, sporkehout, linde, wilg, esdoorn en dergelijke. Gemeente Culemborg gebruikt geen gif.

Wat doen we zelf

Iedereen die een balkon of tuin heeft kan met de plantkeuze rekening houden met bijen. Zet er vooral bloemen en struiken in die nectar en stuifmeel leveren. Zorg ook dat je het hele seizoen

Berm ingezaaid met een wilde-bloemenmengsel. Foto Jan Dirk Buizer



bloeiende planten hebt. Bijen kunnen niet even een maandje niet eten! Op de website van de Nederlandse Bijenhouders Vereniging (NBV) kun je lijsten met bijenbloemen vinden. Uiteraard gebruiken we ook geen gif.

Wilde bijen

Wilde bijen zijn bijen die alles zelf doen. Er komt geen mens aan te pas. Zij zijn meestal solitair. Dat wil zeggen dat een vrouwtje, de koningin, na het uitkomen paart en vervolgens een nest graaft in de grond of een geschikte holte zoekt. Hierin maken ze enkele kamertjes (cellen). Die worden gevuld met stuifmeel en nectar. De bij legt er een ei bij en sluit de cel af. De larve, die na enkele dagen uitkomt, eet van de voedselvoorraad en groeit tot hij alles op heeft. Daarna verpopt hij of gaat in rust en verpopt later. In deze stadia wordt vaak overwinterd. Er zijn ook wilde bijensoorten waar de volwassen vrouwtjes na paring overwinteren.



Wilde bijen graven nesten of zoeken holtes om kamertjes te maken waarin een ei gelegd wordt.



Sociale wilde bijen

Er zijn ook wilde bijen die wél een volk stichten. Ze zijn bij vrijwel iedereen bekend: de hommels! Zij hebben een volk met koningin en werksters. Maar in tegenstelling tot bij de honingbij overwintert de koningin na paring alleen. Het volk sterft na het produceren van darren en nieuwe koninginnen. Ook de darren sterven nadat zij hun diensten aan de jonge koninginnen aangeboden hebben. Die jonge dames gaan in winterrust. Het volgend voorjaar vliegen zij weer en zorgen voor een nieuw volk. Het zijn die lekkere dikke hommels die als voorjaarsbode onze krokussen afstruinen. Voor het nest gebruiken zij holten met isolatiemateriaal, bijvoorbeeld boomholten waar vogelnesten in zitten, muizenholten of spouwmuuren.



Links: akkerhommel op voorjaarshelmbloem. Rechts: weidehommel op distel.

Bloemen van levensbelang

Ook voor wilde bijen zijn bloemen erg belangrijk. Zij hebben veel nectar en stuifmeel nodig en dus veel bloemen om dat te verzamelen. Een heel aantal wilde bijen gebruikt alle geschikte voorradige bloemsoorten. Maar er is ook een groep die gespecialiseerd is op een bloemfamilie of zelfs één bloemsoort. Dat betekent dat in de vliegtijd een overmaat van die soort bloemen aanwezig moet zijn. Zo verzamelt de grote klokjesbij alleen voedsel in klokjes en de ranonkelbij alleen in boterbloemen. De tuinbladsnijder daarentegen neemt alles wat maar nectar en stuifmeel voortbrengt. De tuinen in een stad zijn gevarieerde leveranciers van nectar en stuifmeel, door de grote hoeveelheid en variatie aan bloemen. Zo komt de grote klokjesbij vrijwel uitsluitend nog in stedelijk gebied

Ranonkelbij op boterbloem. Onder: tuinbladsnijder op kroonkruid.



voor waar ze dankbaar gebruik maakt van de vele klokjessoorten die in tuinen bloeien. Vaak zijn in de stad tegenwoordig meer wilde bijensoorten te vinden dan in het buitengebied. Dat heeft alles met het gebrek aan bloemen in het boerenland te maken.

Afstand tussen voedsel en nest.

De range waarin solitaire bijen voedsel zoeken, is maar zo'n 150 meter. Dat betekent dat in een cirkel met een straal van 150 meter om het nest genoeg bloemen moeten staan. Dat verschilt een beetje per soort maar is nooit zo groot als die van honingbijen. Hommels vliegen wel veel verder. Zij kunnen tot wel 3 km van het nest foerageren.

Problemen waar wilde bijen tegenaan lopen

Voedsel ofwel: bloemen

Vrouwen van wilde bijen zoeken een geschikte plek waar zij hun nest kunnen maken. Ze houden daarbij rekening met de op dat moment aanwezige bloemen met nectar en stuifmeel. Als dan vervolgens een bloemrijke wei met 'hun' bloemen ineens helemaal gemaaid wordt dan hebben ze van het een op andere moment niets meer. Verhuizen gaat niet want het nest verhuist niet mee. Daarom is maaien en een deel laten staan (gefaseerd maaien) zo belangrijk. Vooral in juni als het grootste aantal bijensoorten vliegt.

Nestplek

Wilde bijen zoeken elk jaar weer geschikte plekken waar zij hun nest kunnen bouwen. Meestal stellen ze per soort andere eisen aan de bodem of holten die ze gebruiken. En het voedsel moet natuurlijk in de buurt zijn. De meeste soorten wilde bijen graven gangen met nestkamertjes in de grond. Ze zoeken vaak open plekjes tussen de vegetatie die ook nog in de zon moeten liggen. Schuine hellingen van greppels zijn erg geliefd. De ingang valt meestal niet op tussen de uitgroeiende planten. Wilde bijen die hun nest in de grond graven, zijn herkenbaar aan het feit dat ze stuifmeel in haren aan de poten vervoeren. Een kwart van de wilde bijen maakt gebruik van holle stengels en boorgaten in hout van kevers en vlinders. Zij maken hier achter elkaar liggende cellen in door de aanleg van tussenwandjes. Dit zijn ook de soorten die gebruik maken van bijenhôtels. Zij vervoeren stuifmeel op speciale haarborstels op de buik.

Hoe ze te helpen

Gemeente Culemborg helpt!

De door de gemeente ingezaaide bijenweiden worden door een aantal hommelse soorten goed benut. Zij kunnen een redelijke afstand tussen nest en voedsel overbruggen. Door de korte afstanden die solitaire bijen prefereren tussen nest en bloemen worden bijenweiden nauwelijks of niet gebruikt. Geschikte nestplaatsen liggen

Voor bijen is het belangrijk dat bij het maaien in juni delen van bloemrijk grasland blijven staan, zoals hier op het voormalige schoolterrein aan de Jan van Riebeeckstraat.



vaak niet in de buurt van een bijenwei. Daar komt bij dat bijenweiden vaak tijdelijk ingericht worden. Voor solitaire bijen is continuïteit op een locatie heel belangrijk.

Voor wilde bijen zijn inheemse bloemenweiden (in Culemborg ten onrechte ruiggras genoemd) met hooilandbeheer van veel meer waarde. Zoals al genoemd, is het belangrijk dat er bij de junimaaï delen over blijven staan. Vooral die stukken waar op dat moment veel bloei is. Die stukken kunnen in september gewoon weer gemaaid worden. Uiteraard wordt het maaisel van bloemrijke bermen/weiden afgevoerd.

Wat kunnen we zelf doen

Op balkon of in de tuin kan je de wilde bijen helpen door allerlei voor bijen geschikte planten aan te planten. Zij zijn vooral gek op (wilde) gele composieten. Maar ook veel gekweekte planten worden gebruikt. Klokjes, ooievaarsbeksoorten, komkommerkruid en vele andere.

Veel planten geschikt voor honingbijen zijn ook aantrekkelijk voor wilde bijen. Het gazon omvormen tot bloemrijk hooiland levert op termijn ook erg veel geschikte bloemen. Een deel van de wilde bijen kun je ook helpen door een bijenblok of bijenhotel te plaatsen. Let bij aanschaf of zelf maken op dat de boorgangen zo lang mogelijk zijn en vooral zo glad mogelijk. De bijen kiezen vrijwel altijd een gang waar ze precies in passen. Dat betekent dat ze voor en achteruit kunnen lopen maar niet draaien. Bij het achteruitlopen beschadigen de vleugels als de gangen ruw en splinterig zijn. Zulke gangen gebruiken ze dan ook niet. Ook rietstengels en bamboestokken zijn hol en worden graag gebruikt.

Kortom in de stad kunnen we op allerlei manieren heel veel bijdragen aan de bijenstand. Daar komt bij dat het erg leuke dieren zijn om naar te kijken. En het geeft een heerlijk zomer gevoel: dat zoemen van de bijen in je tuin! (of bij de bijenwei of het bloemrijk grasland of de bloeiende fruitboom of...)

Geschikte websites:

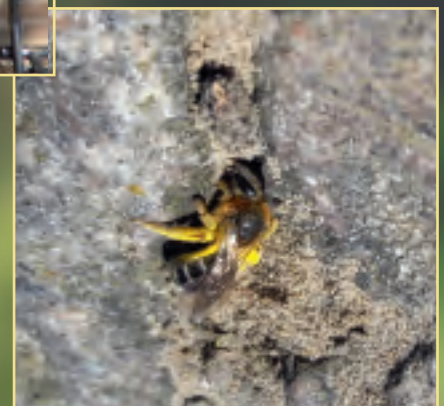
www.bestuivers.nl
www.bijenhouders.nl (NBV website)
www.bijenhotels.nl
www.drachtplanten.nl
www.wildebijen.nl

Boek:

Gasten van Bijenhotels van Pieter van Breugel.
Gratis te downloaden via
www.bestuivers.nl/bijenhotels



Boven: Tronkenbij met stuifmeel.
Onder: roodpotige groefbij bij nest-ingang..



Een deel van de wilde bijen-soorten kan geholpen worden met bijenblokken of een compleet bijenhotel.



Bijen profiteren van bloemrijke bermen en veel wilde planten in de tuin.

