

# Zweefvliegen in de tuin

## De tuinhaag als vliegbasis

door Berry Lucas

foto's van auteur, tenzij anders vermeld

*Als je zo de waarnemingen en foto's op [nwc.waarneming.nl](http://nwc.waarneming.nl) bekijkt, wordt er tegenwoordig bij de NVWC meer en meer gelet op kleinere ongewervelden in onze omgeving. Daardoor geïnspireerd ben ik zelf de afgelopen zomers aan het macrofotograferen geslagen, vooral in eigen tuin. Wat dat aan diversiteit heeft opgeleverd aan kevers, wantsen, vliegen, bijen enz. vind ik zelf heel verrassend. Dat geldt vooral ook voor de interessante en gevarieerde groep van de zweefvliegen. Ook in dit jaargetijde zijn vertegenwoordigers uit deze groep insecten nog wel te vinden.*



*Doodshoofd zweefvlieg. De vlekken tekening op het borststuk doet denken aan een schedel.*

Onze tuin aan de noordrand van Parijsch is omgeven met een wat uitgegroeide beukenhaag gecombineerd met een inmiddels halfvergaan wilgenscherm. In de loop der tijd is het scherm en de haag doorgroeid met klimop, klimhortensia en kamperfoelie. Spontaan zijn er ook wilg, esdoorn en kornoelje in opgeslagen. De haag is vooral in het voorjaar bijzonder rijk aan insecten, ook al is de tuin verder niet zo heel bloemrijk - die van de buren gelukkig wel. Het meest opvallend en ook nog eens fotogeniek - afgezien van vlinders en libellen natuurlijk - vind ik de soorten uit de familie der zweefvliegen. Bijen, hommels en wespen zijn natuurlijk ook volop te vinden, maar deze onrustige ADHD'ertjes op de foto krijgen en op naam brengen is een kunst apart. Dat heb ik dus al snel opgegeven. Veel zweefvliegsoorten daarentegen hebben de gewoonte om regelmatig doodstil op een blad te gaan zitten, het liefst in het ochtendzonnetje. Daar warmen ze op, rusten uit van hun intensieve vlieggedrag. Ze gebruiken het blad als uitvalsbasis voor hun territoriumverdediging of ze kijken uit naar een partner voor de paring, of een combinatie daarvan. In ieder geval biedt het de gelegenheid ze met de camera met close up-filter, allemaal tamelijk low budget dicht te benaderen. Dat ze door de zon goed belicht worden is een prettige bijkomstigheid voor de lastige

dichtbijfotografie, waarbij het altijd worstelen is met belichting, beweging en scherptediepte. Een statief opzetten in de juiste stand kost te veel tijd, dus vaak klem ik de camera met mijn hand op de juiste hoogte tegen de steel van een schoffel om de camera stil te houden. Het voordeel van digitale fotografie is natuurlijk dat je plaatjes in ruime hoeveelheden kunt schieten, en er zo nu en dan een redelijk scherpe foto bij zit. Het biedt de gelegenheid om als betrekkelijke leek zonder NJN-achtergrond soorten beter te bekijken en op naam te brengen, zonder vangnetjes en macabere lokvallen waar de insecten niet levend uit komen. Voor zweefvliegen is dat fotomateriaal wel nodig, want sommige soorten lijken sterk op elkaar. Er zijn op internet diverse websites met foto's en determinatietabellen te vinden die je helpen om zweefvliegen te herkennen. Dan nóg zijn sommige kenmerken en verschillen zo subtiel dat je er vaak niet helemaal uitkomt. Voor wat betreft de foto's bij dit artikel geef ik dan ook niet de garantie dat de soortbepaling absoluut klopt.

Zoals gezegd zie ik de meeste zweefvliegen in het voorjaar - april tot begin juni - en aan het einde van de zomer. Af en toe kun je een piek waarnemen van bepaalde soorten o.a. blinde bij, driehoekszweefvlieg, snorzweefvlieg, deels door migratie vanuit het zuiden. Van half juni tot in augustus lijkt het

soms wel uitgestorven (vooral afgelopen zomer). Bijen en wespen en gewone vliegen zijn er dan in overmaat, maar zweefvliegen nauwelijks. Wat grotere aantallen en meer soorten tref je weer aan in de nazomer op bijvoorbeeld de bloeiende guldenroede, koninginnenkruid en allerlei schermbloemigen en composieten, hoewel het tot nog toe deze zomer wat tegenvalt. Ik heb op het moment van schrijven 28 soorten redelijk tot goed herkenbare zweefvliegen waargenomen in eigen tuin en een deel daarvan gefotografeerd. Het begint een aardige obsessie te worden. Daarmee heb ik minstens een derde van alle leden van de familie *Syrphidae* (zweefvliegen) die in en rond Culemborg zijn waargenomen (81 volgens [waarneming.nl](http://waarneming.nl)), dicht bij huis gezien.

Het gaat te ver om alle soorten waargenomen zweefvliegen uitgebreid te behandelen. Voor wie meer wil lezen over zweefvliegen, herkenning, verspreiding en hun bijzondere leefwijze, geef ik aan het einde van dit artikel enkele verwijzingen. Ik licht er wel een paar opvallende soorten uit hierna. De overzichtsplaat op de volgende bladzijden geeft een goed beeld van de grote verscheidenheid aan zweefvliegen die je in eigen tuin kunt aantreffen. Sommige soorten heb ik overigens maar een enkele maal gezien.

# Zweefv in de tu



Snorzweefvlieg



Terrasjeskommazweefvlieg



Stadsreus



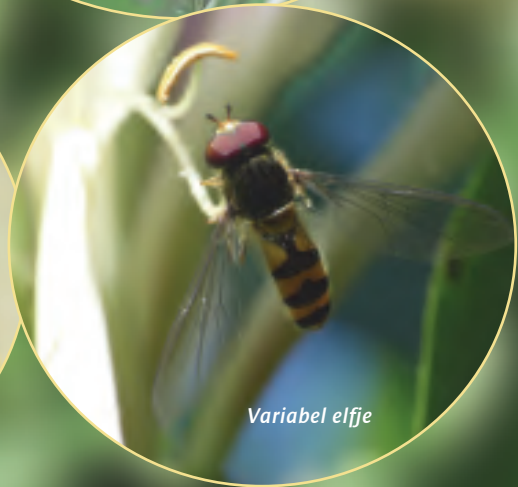
Blinde bij



Grote narcisvlieg



Slanke driehoekzweefvlieg



Variabel elfje



Witte halvemaanvlieg



Hommelbijvlieg

# liegen in



Puntbijvlieg



Gewone  
pendelvlieg



Gewone fluweelzweefvlieg



Langlijf



Grote gouden bladloper



Witte reus



Menuetzweefvlieg



Enkele bandzweefvlieg



Doodshoofdzweefvlieg



Bessenbandzweefvlieg

## Over zweefvliegen

De familie van de zweefvliegen (*Syrphidae*) behoort tot de orde van de tweevleugeligen (*Diptera*). Ze hebben twee vleugels in plaats van de vier, die hommels, wespen en bijen hebben. De achtervleugels zijn net als bij andere vliegen gereduceerd tot haltertjes. Zweefvliegen zijn over het algemeen te herkennen aan hun vlieggedrag: ze hangen stil in de lucht en meestal boven bloemen, om dan plotseling weg te schieten en vervolgens een eindje verder weer te blijven hangen. Ze kunnen ook langdurig op een vaste post zitten, en opvliegen om indringers verdrijven of om op een partner af te vliegen.

Andere kenmerken moet je bij een sterkere vergroting bekijken. Het nervenpatroon van de glazige vleugels is typerend en onderscheidend voor de zweefvliegen. De antenneborstel is steeds zijdelings op het derde antennelid ingeplant en niet op het einde van de top zoals bij andere *Diptera*. Op het borststuk staan geen lange, dikke haren (borstels) zoals bij 'gewone' vliegen.

Veel soorten zweefvliegen bootsen wespen, bijen of hommels na, maar ze hebben geen angels en kortere antennes. De meestal 5 tot 15 mm grote vliegen hebben vaak de zelfde felle geel-zwarte kleuren als wespen en soms de beharing van hommels. Deze nabootsing (mimicry) werkt bij allerlei soorten om vijanden af te schrikken.

De vorm en het kleurpatroon verschillen sterk van soort tot soort. Het zijn daarom elementen voor het herkennen van de soort. Van deze veelvormige groep zijn in Nederland ongeveer 350 soorten aangetroffen. Ze zijn grofweg in te delen in grotere soorten die vaak op bijen en hommels lijken - bijvliegen - en kleinere soorten met vaak een wespachtig geel-zwart streeppatroon, zoals de bandzweefvliegen. Nog kleinere soorten uit geslachten met aansprekende Nederlandse namen zijn bijvoorbeeld platvoetjes, bladlopers, elfjes, gitjes enzovoort. Enkele soorten zijn extra groot en opvallend, zoals de stadsreus (of hoornaarzweefvlieg) en de witte reus (of voorzweefvlieg). In het algemeen grenzen bij mannetjes zweefvliegen de ogen boven op de kop aan elkaar, bij vrouwtjes zit er tussenruimte.

Er zijn weinig plaatsen waar geen zweefvliegen voorkomen. Ze houden wel van zon, maar het mag ook niet te warm zijn. Bij kouder en bewolkt en nat weer houden ze zich meestal schuil. Er moeten bloemen aanwezig zijn waarvan de nectar en de stuifmeelkorrels gemakkelijk bereikbaar zijn, omdat zweefvliegen een kortere snuit hebben dan bijen. Net als bijen spelen zweefvliegen waarschijnlijk ook een belangrijke rol bij de bestuiving.

Van meerder soorten zweefvliegen - zoals de snorzweefvlieg - eten de larven bladluizen, die in grote getale gegeten worden. Dat maakt ze bijzonder nuttig voor telers. Afhankelijk van de soort overwinteren zweefvliegen als volwassen individu, als larve of als pop. Van diverse soorten ontwikkelen de eitjes en larven -maden of rattenstaartlarven- zich in (verontreinigd) water (bijvoorbeeld de pendelvliegen), rottend materiaal of mest (bijvoorbeeld de blinde bij) en soms in planten (zoals de narcisvlieg). Net als bijen, die nu veel in het nieuws zijn, hebben ook zweefvliegen waarschijnlijk veel te lijden van het gebrek aan bloemen en gebruik van bestrijdingsmiddelen in de landbouw. Dat is ook de reden dat bloemrijke tuinen aantrekkelijk zijn voor zweefvliegen.



Een rattenstaartlarve

## Enkele opvallende soorten zweefvliegen

### Blinde bij (*Eristalis tenax*)

De blinde bij is in de tuin en vele andere biotopen een van de meest algemene zweefvliegen. De soort heeft uiterlijk en qua gedrag bij het bloembezoek veel weg van een bij en kan daar makkelijk mee verward worden. Van de andere bijvliegen van het geslacht *Eristalis* in de tuin (bijvoorbeeld kegelbijvlieg, puntbijvlieg, kleine bijvlieg) is deze soort te onderscheiden door twee verticale haarbanden op elk oog, al vind ik het zelf heel lastig om te zien. De oranje tekening op het achterlijf is zeer variabel: soms met geheel donker achterlijf, soms bijna geheel

oranje. De blinde bij is het gehele jaar aan te treffen, op - warme - winterdagen zijn dat alleen overwinterende vrouwtjes. De blinde bij bezoekt bloemen: mannetjes jagen vaak vanaf een uitkijkpost zoals een blad, andere insecten weg door er achteraan te vliegen, waarna ze weer naar hun post terugkeren. De vliegen - alleen de vrouwtjes - overwinteren op beschutte plekken, vaak in grote groepen in bijvoorbeeld bunkers en gierkelders. In het najaar trekt een deel van de Nederlandse populatie naar het zuiden. Afgelopen september waren op veel plaatsen grote aantallen blinde bijen aanwezig.

De larven (rattenstaartlarven) leven in natte omgeving met zeer veel organisch materiaal, zowel dierlijk als plantaardig en kunnen zich zelfs in mest ontwikkelen. Om in die zuurstofloze prut te ademen gebruiken ze een soort snorkel.



## Snorzweefvlieg of pyjamazweefvlieg

### (*Episyrphus balteatus*)

Dit is de meest algemene zweefvlieg van ons land, die overal aangetroffen kan worden. Vooral in de zomer zitten de bloemen soms vol met snorzweefvliegen. De snorzweefvlieg dankt zijn naam aan de smalle, zwarte bandjes tussen de oranje banden op zijn achterlijf: deze bandjes hebben de vorm van een 'Zorro'-snorretje. De snorzweefvlieg is één van de weinige zweefvliegensoorten die in het volwassen stadium (althans de vrouwtjes) de winter kan doorbrengen op beschutte plekken. In het voorjaar leggen ze hun eitjes, waaruit bladluisetende larven komen. Later in het voorjaar verpoppen ze en dan verschijnen er binnen één à twee weken nieuwe snorzweefvliegen. Echter een groot deel van de zomerpopulatie wordt gevormd door migranten uit Zuid-Europa, die op warme dagen met duizenden deze kant op komen. De snorzweefvlieg leeft van nectar en stuifmeel van allerlei bloemen. Deze soort is populair in de tuinbouw als bladluizenbestrijder.



## Stadsreus of hoornaarzweefvlieg

### (*Volucella zonaria*)

Enkele jaren geleden was de stadsreus nog zeldzaam, maar deze grote zweefvlieg wordt steeds vaker gezien. Ook deze zomer waren er in het werkgebied van de NVWC meerdere waarnemingen. Deze foto is recent gemaakt door Paul van Veen in zijn tuin. De stadsreus dankt zijn naam aan het grote formaat, tot wel 2,5 centimeter en het feit dat deze zweefvlieg vooral in tuinen in de bebouwde kom wordt gezien. Deze soort lijkt door zijn grootte en oranjeruine kleuren op de hoornaar(wesp) die heel pijnlijk kan steken. Maar het is een onschuldig diertje dat leeft van nectar en stuifmeel. Anders dan de stadsreus vliegt een echte hoornaar zigzaggend en heeft een wespentaille.

Opmerkelijk is de ontwikkeling van de larve van de stadsreus. Deze leeft op de bodem van een bewoond wespennest. Hier voedt de larve zich voornamelijk met afval, zoals dode wespennissen en stervende wespen.

De stadsreus is een zomergast, hij komt vanuit Zuid-Europa naar Nederland en wordt hier het meest gezien in het westen en zuiden van ons land. Ze zijn vaak te vinden op de vlinderstruik. In Nederland komen vijf soorten reuzen van het geslacht *Volucella* voor, waarvan de hommelseus, de stadsreus en de witte reus het meest voorkomen.



## Gewone pendelvlief (*Helophilus pendulus*)

Deze vlieg heeft zwarte en gele lengtestrepen op het borststuk. Het achterlijf heeft een patroon met gele, zwarte en grijze vlekken. Midden op de kop zit een streep. Het dier is door middel van het kleurpatroon van de pootjes en de kale zwarte lengtestreep op het hoofd te onderscheiden van andere *Helophilus* soorten, zoals de wat grotere citroenpendelvlief die ook wel tuinen bezoekt. Het is een algemene soort die van april tot oktober op bloemen gevonden kan worden. Ook deze soort heeft rattenstaartlarven, die leven in vele typen grotere en zeer kleine wateren, naar zeggen zelfs in natte koeienmest.

### MEER LEZEN OVER ZWEEFVLIEGEN OP INTERNET:

De Nederlandse zweefvliegen - deel 8 serie Nederlandse Fauna (Geheel te downloaden op [www.bestuivers.nl/publicaties](http://www.bestuivers.nl/publicaties))

Fotogids zweefvliegen - [waarneming.nl/download/fotogids\\_Syrphidae.pdf](http://waarneming.nl/download/fotogids_Syrphidae.pdf)

Zweefvliegen, Syrphidae - [www.tuin-thijs.com/zweefvliegen.htm](http://www.tuin-thijs.com/zweefvliegen.htm)  
Zweefvliegenportretten -

[www.bestuivers.nl/zweefvliegen/zweefvliegenportretten](http://www.bestuivers.nl/zweefvliegen/zweefvliegenportretten)

Zweefvliegen - [www.ahw.me/indexzweefvliegen.html](http://www.ahw.me/indexzweefvliegen.html)

Waarnemingen zweefvliegen NVWC -

<http://tinyurl.com/NVWCzweefvliegen>

