



Stadsplanten in Culemborg

Tekst en foto's: Hans Kunstman

Gele helmbloem

In de stad Culemborg zijn honderden soorten planten te vinden. Zelfs als we de grens verengen naar de 'oude binnenstad' zijn dat er vele tientallen, waaronder opmerkelijke, soms ook zeldzame soorten.

We kunnen ze onmogelijk allemaal beschrijven binnen het bestek van dit artikel. Dat kan ook al niet omdat systematisch onderzoek naar Culemborgse stadsplanten ontbreekt. Gelukkig worden er voor de stad Culemborg wel plantenwaarnemingen gemeld op waarneming.nl. Voor onze binnenstad vooral door Ralph Smits, medewerker van bureau Waardenburg. Zijn waarnemingen komen overeen met in andere steden gemelde specifieke stadsplanten.

Binnen deze beperkingen zal ik een 17-tal typische soorten beschrijven die we stadsplanten kunnen noemen omdat:

- ze door de mensen zijn aangevoerd, geïntroduceerd, zijn ontsnapt uit hun sier-, moes- of kruidentuinen;
- ze afhankelijk zijn van door mensen opgerichte bouwsels als muren, kades, putten, parkeer- en -losterreinen;
- ze zich op een bijzondere manier thuis voelen of kunnen handhaven in het milieu van de stad.

Planten die overal, dus ook in de stad groeien, zullen we buiten beschouwing laten, tenzij we ze hier niet zouden verwachten (brede wespenorchis) of ze zich in de stad op een bijzondere manier aanpassen (gewoon herderstasje).

Van de onderzoeken naar stadsplanten in andere steden is veel te leren. De werkgroep stadplanten in Breda heeft zelfs een boekje doen verschijnen. Ook in Zoetermeer wordt al 20 jaar de stadsflora

geïntroduceerd. Soms ook wordt slechts een deel van de stadsplanten gemonitord zoals de muurflora in Utrecht.

Vanaf de buitenrand naar het stadscentrum neemt de variatie in planten af, maar nemen de typische stadsoorten toe. Deze soorten hebben een langere bloeiperiode, produceren veel en licht zaad en verspreiden het zaad via de wind (veel composieten).

De meest interessante plekken voor nieuwe vondsten zijn de wijken die kort na de Tweede Wereldoorlog zijn gebouwd en nu worden gesaneerd. In de grond zitten nog veel zaden te wachten op gunstige kiemomstandigheden, bijvoorbeeld wolfskers en gifsla. Vooral de eerste jaren na de sanering zijn deze plekken floristisch zeer boeiend.

Maar ook in stadsuitbreidingswijken is het leuk om rond te kijken welke oorspronkelijke planten worden verdrongen door nieuwe pioniers en hoe het verloop van (aantal) soorten zich ontwikkelt.

Deze ontwikkeling van de stadsplanten vertoont in veel Europese steden een vergelijkbaar patroon.

Typische stadsplanten

Hieronder volgt een beschrijving van zeventien op verschillende wijzen typische stadsplanten. Hopelijk wordt het de lezer duidelijk waarom zij stadsplanten worden genoemd, geven zij in een indruk van de verscheidenheid van stadsplanten en levert het ook een waardering op die 'onkruid' te boven gaat.

Brede wespenorchis (*Epipactis helleborine*)



Een orchidee die zich de laatste 100 jaar sterk heeft verspreid en daarbij ook in de stad zijn plekje heeft gevonden. Op licht beschaduwde plaatsen, half onder struiken in bermen, tuinen en plantsoenen, bijna stiekem steekt hij zijn mooie kop op. In mijn tuin (Vasalishof) vond ik hem eens aan de noordkant van mijn huis half onder de afscheidingshaag, waar hij net aan mijn schoffel ontsnapte. Hij wordt ook wel 'het onkruid onder de orchideeën' genoemd, zo verspreid en op onverwachte plaatsen kun je hem vooral langs paden aantreffen. Meestal trouwens alleen of met slechts enkele planten. De wespenorchis dankt zijn naam aan het feit dat hij alleen door plooiwingswespen wordt bestoven. In Culemborg op allerlei plekken aan te treffen als de condities voedselrijke, beschaduwde plaats maar aanwezig is. In de Plantage staan ze elk jaar langs de Achterweg, maar elke binnenstadstuin of ruderaal terreintje met struiken, hagen is kansrijk.

De brede wespenorchis is een late soort, die bloeit van juni tot september, als alle andere soorten van haar orchideeënfamilie al lang weer verdwenen zijn uit het Tichelterrein in Buren.

Gewoon varkensgras (*Polygonum aviculare*)



Als je de stad Culemborg via het NS-station binnenkomt, loop je tussen de stenen over een uitgespreide welkomsmat van gewoon varkensgras. Het is een typische tredplant; de stengels liggen plat op de grond, waarmee de plant zich zo heeft aangepast dat je er vaak overheen kunt lopen. Gewoon varkensgras is naast straatgras en grote weegbree, één van de algemeenste straatplanten van Nederland. Opgravingen die resten aantreffen van de Jonge Steentijd tonen aan dat gewoon varkensgras al toen in de buurt van menselijke nederzettingen voorkwam. Varkensgras werd vroeger als voer aan varkens gegeven en werd in de Middeleeuwen ook gebruikt als medicijn tegen hoest, inwendige bloedingen, nier- en blaasstenen en bij huidziekten. In Culemborg

is de plant overal tussen stenen bestrating die veel betreden wordt te vinden. Dit lid van de duizendknoopfamilie toont tussen mei en november haar overigens hele kleine roze, witte bloemetjes.

Grote weegbree (*Plantago major*)



Dit is een tweede voorbeeld van een tredplant. Overal waar mensen lopen, kom je hem tegen. De 20.000 zaadjes die een plant kan produceren worden bij vochtig weer kleverig en zo gemakkelijk via schoenzolen verspreid. Deze plant komt oorspronkelijk uit West-Europa en is via de ontdekkingsstochten over de gehele wereld verspreid. De indianen noemden hem d 'voetafdruk van de blanke'. De Grieken kenden de plant geneeskrachtige eigenschappen toe van slijmoplossend tot wondhelend. Dit lid van de weegbreefamilie is overal waar mensen lopen, zelfs in de drukste winkelstraten, te vinden en bloeit van mei tot november.

Bleekgele droogbloem (*Gnaphalium luteo-album*)



Een pionier, die vanwege z'n verwantschap en gelijkenis wel de Nederlandse edelweiss wordt genoemd. De plant breidt zich de laatste jaren sterk uit. Opmerkelijk is dat deze plant ook goed bestand is tegen pekelige parkeerplaatsen. Oorspronkelijk stamt hij uit duinen en slikken, waardoor hij meer tolerantie voor zout heeft dan andere planten. De naam droogbloem heeft te maken met het gebruik deze plant te drogen vanwege de glanzende omwindselbladen.

In Culemborg zowel op ruderaal plaatsen als parkeerplaatsen te vinden in de binnenstad. Deze composiet bloeit van juni tot oktober.

Gele helmbloem (*Pseudofumaria lutea*)



Deze gele plant komt oorspronkelijk uit het zuidelijke gedeelte van de Alpen en is ingevoerd in Nederland. Omdat zij een lange bloeitijd heeft, is zij een populaire tuinplant. Plantentrends en grote aanvoer en aanbiedingen van lokale tuincentra als Van den Hurk kunnen van invloed zijn op een verwilde populatie die vele jaren later wordt aangetroffen. Inmiddels heeft de plant in veel steden zijn favoriete plekje gevonden: kalkrijke plekken, oude stads- en tuinmuren en brandgangen.

Voor Culemborg is de gele helmbloem bekend van de stadsmuur en de omgeving van de Fransche School, Achter de vismarkt.

Dit lid van de papaverfamilie is daar van april tot november bloeiend te vinden.

Schijnaardbei (*Potentilla indica*)



Deze uit Azië afkomstige plant is in Europa geïntroduceerd. Inmiddels kom je hem in de stad overal tegen. Vooral in brandgangen in de overgang tussen tuin en plaveisel in wijken als de Hond, Voorkoop en Terweijde.

Verwar hem niet met de bosaardbei. Een beet in de vrucht leert je dat snel: de vrucht is hard en de smaak flauw. De plant verspreidt zich op twee manieren: door via uitlopers een vegetatiemat te vormen en door vogels. De plant is met een opmars bezig. Je vindt dit lid van de rozenfamilie overal op beschaduwde plaatsen. De gele bloemetjes al in april en de schijnaardbeien iets later.

Overblijvende ossentong (*Pentaglottis sempervirens*)



Ik zag deze best wel imponerende plant voor het eerst in de stad Buren in een hoekje tegen een muurtje bij een parkeerplaats. Niet direct een tuin in de omgeving waaruit hij ontsnapt kon zijn. Dat moet overigens wel gebeurd zijn, sinds hij al voor 1500 door kloosterlingen en kasteelheren is ingevoerd. Overal in het land bewijst deze stinzenplant een goede ontsnapper te zijn, want zijn aantal breidt uit vooral in de steden. Deze tot een meter grote plant met naar verhouding grote ruwe bladeren (die aan een ossentong doen denken) en de helblauwe bloemen met witte hartjes mis je niet snel. Van april tot september bloeit dit lid van de ruwbladigenfamilie. Vooral in schaduwrijke wat verborgen hoekjes langs heggen in brandgangen. In Culemborg zag ik hem in de omgeving van de Fransche School.

Canadese fijnstraal (*Conyza canadensis*)



De naam van deze plant verraadt dat deze oorspronkelijk uit Noord-Amerika komt. Waarschijnlijk via Frankrijk is hij Europa binnengekomen.

Het is een echte pionier, een zwerver die een voorliefde heeft voor braakliggende, verwaarloosde, humusarme terreinen. Van de plant is bekend dat hij de eerste jaren na de bombardementen van steden massaal opduikt. In Rotterdam werd zijn populatie op honderdduizenden geschat en in Stuttgart op minstens 4 miljoen. Na twee topjaren laat de plant zich weer verdringen. Eén plant kan wel 250.000 zaadjes dragen, die allemaal via de wind verspreid worden. Je kunt hem dan ook overal tegenkomen, tussen straatstenen, bij bushokjes, bij lantaarnpalen en vooral verwaarloosde plekken. Deze composiet bloeit van juli tot september.

Straatliefdegras (*Erarostis pilosa*)

Een andere manier om vast te stellen of we een plant een stadsplant mogen noemen, is het bekijken van de verspreidingskaart. Voor het straatliefdegras is deze vooral ingekleurd in en rond stedelijke gebieden. Pas in 1958 heeft dit uit Zuid-Europa stammend gras zich in Rotterdam gevestigd. Vandaar heeft het vooral via de groeven van autobanden een veroveringstocht gemaakt door Nederland. Volgens de flora van Heijmans, Heinsius en Thijssen is het straatliefdegras in 1994 nog zeer zeldzaam, uitgezonderd de provincie Zuid-Holland. In 2014 noemt Henk Eggele hem in zijn Veldgids Nederlandse Flora 'algemeen'. In Culemborg kun je hem vinden op parkeerterreinen en in singels en bermen waar veel autoverkeer passeert. Het gras is een late bloeier: van juli tot oktober.

Vroegeling (*Erophila verna*)



Zoals de naam al aangeeft, is de vroegeling één van de eerste bloeiende plantjes. Al in januari kun je deze enkele centimeters tot hoogstens een vingerhoge plantjes zien. Omdat hij op schrale en kale dus 's zomers heel warme omgevingen groeit, in het zand of bovenop muurtjes, kiemen de zaden al in de herfst en vormen vanaf oktober rozetjes. Deze behoeven dan in het voorjaar alleen nog maar de kleine bloemstengeltjes te ontwikkelen. De vroegeling is overigens ook een goede milieu-, of liever milieubeheer-tester. Waar met gif wordt gespoten, blijft hij weg en waar dit niet het geval is, kunnen hele stukken een witte waas van bloemetjes laten zien. Het is een heel klein plantje, dus je ziet ze gauw over het hoofd. Niet te missen echter, dit lid van de kruisbloemenfamilie, als je in maart of april langs de stadsmuur loopt.

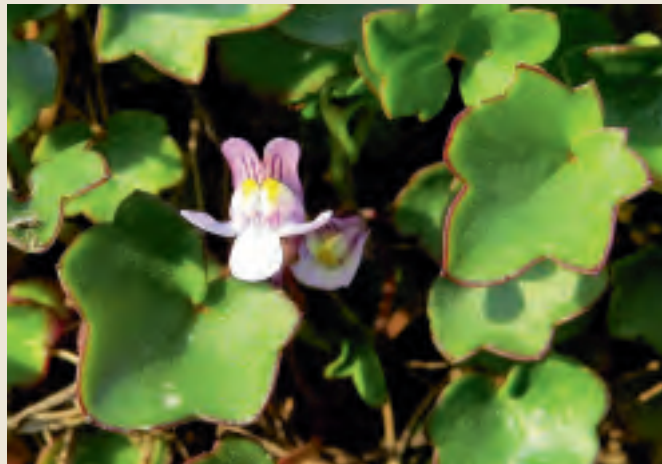
Gewoon herderstasje (*Capsella bursa-pastoris*)

Het gewoon herderstasje is een zeer algemene plant, die overal binnen en buiten de stad bloeit. Toch wil ik deze kampioen aanpasser en overlever aandacht geven als stadsplant. Het herderstasje is één van de weinige soorten planten waarvan ik als stadskind al de naam kende, al was dat toen 'lepeltjesdief'. De vorm van de vruchtjes doet denken aan de tassen die we op Middeleeuwse schilderijen aantreffen bij boeren en burgers. Het herderstasje overleeft de stadse omgeving in al zijn variaties. Is de omgeving zonnig en de bodem voedselrijk, dan kan het een plant van een halve meter worden. Valt een zaadje in een minuscuul kiertje tussen de tegels en in schraal zand op een beschaduwde plek, dan lukt het hem om als plantje van soms maar enkele centimeters toch volledig uit te groeien, te bloeien en zaad te produceren.

En die oliehoudende zaden behouden vele jaren hun kiemkracht, geduldig wachtend op de volgende minimale kans. Niet voor niets wordt het gewoon herderstasje als meest bestreden onkruid, wel 'onuitroeibaar' genoemd. Hoewel de bloemetjes wel door insecten worden bezocht, komt kruisbestuiving zelden voor. Door de zelfbestuiving ontstaat een groot aantal verervende varianten. Dat betekent weer dat de plant in grote mate door milieuomstandigheden wordt bepaald, die dus niet erfelijk zijn. Het levert wel navelgelingen op die op die plek en omstandigheden goed gedijen. Ook in de seizoenen past hij zich aan. In het voorjaar en de herfst heeft de plant meer ingesneden bladeren, maar in de zomer merendeels ongedeelde.

Dit kruisbloemige plantje is het gehele jaar in vorstvrije perioden in bloei te zien op elke plek.

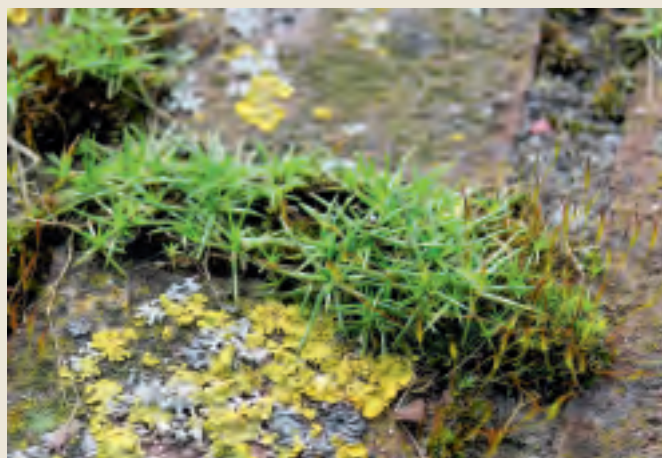
Muurleeuwenbek (*Cymbalaria muralis*)



Deze plant is afkomstig uit Noord-Italië en het aangrenzende deel van Joegoslavië en is in de 17e eeuw als sierplant voor op grachtmuren ingevoerd. Deze plant houdt meer van de zonnige zuidkant van muren en is gevoelig voor temperatuursverschillen. De bloemen van de muurleeuwenbek zitten op lange stelen in de bladoksels en zijn opgericht. Na de bevruchting buigt de steel af naar de met aarde gevulde spleten en gaten. Dat is nodig want de zaden ontkiemen alleen in het donker.

Dit lid van de helmkruidfamilie bloeit tussen april en oktober rijkelijk op de stadsmuur, maar is in 2015 ook gesignaleerd in Terweijde.

Liggende vetmuur (*Sagina procumbens*)



Dit plantje is zo klein dat als het bezit heeft genomen van de kieren van de tegels van een tuinterras, het vaak wordt uitgemaakt voor mos. Omdat het ligt, wordt de plant ook niet hoger dan een centimeter. Wie goed (met een loep) kijkt, kan de 5-tallige witte bloemetjes ontdekken. Een stadsplant is het vanwege zijn voorkeur voor straatstenen en muren.

Dit zeer algemene en ook qua uiterlijk niet bijzondere plantje heeft in legendes en magie een dramatische rol gespeeld. Men beweert dat het de eerste plant was waarop Christus zijn voet zette toen hij op aarde kwam. Een krans van deze door Hem gezegende plantjes zou bescherming bieden tegen heksen. Als het plantje tussen de voorste hoeven van een stier werd gestoken, beschermd dit de door hem verwekte kalveren tegen allerlei ziekten. En tenslotte (Do try this at home!): Meisjes die hun lippen met een aftreksel van de plant bevochtigden, lokten minnaars aan. Dit minuscule lid van de anjerfamilie bloeit van mei tot september op vooral muren (stadsmuur) en tussen bestrating.

Steenbreekvaren (*Asplenium trichomanes*)



Deze plant breekt niet echt stenen, maar groeit er wel op muren. De soort is zeldzaam in Nederland. Bij muurrestauraties moeten ze dan ook 'beschermd' worden. De plant is vrij gevoelig voor droogte en mijdt zonbestraling. De steenbreekvaren groeit dan ook bij voorkeur op liefst vochtige naar het noorden gerichte oude muren. De kademuur van het water naast de Fransche School is precies het geschikte plekje waar u dit lid van de streepvarenfamilie kunt vinden. Tussen juni en september kan de plant onder de bladeren sporen dragen.

Muurvaren (*Asplenium ruta-muraria*)



De muurvaren is de algemeenste varen op muren in de stad. Eis is wel dat de muurvoegen bestaan uit kalkrijke cement. Op muren waarin 'keiharde' Portlandcement is gebruikt kom je hem niet tegen. Opmerkelijk is dat de muurvaren landelijk een voorkeur heeft voor protestante kerken. Katholieke kerken worden de gehele week gebruikt en daardoor meer verwarmd. De muurvaren blijft het gehele jaar door groen. Deze muurpionier is te vinden op alle muren in voegen met kalkrijk cement, o.a. op de stadsmuur en de kademuuren bij de Veerweg. Daar maakt zij met haar wortels

kleine barstjes, zet er humus in af, zodat daarna andere soorten kunnen volgen. Rijpe sporen draagt dit lid van de streepvarenfamilie tussen juni en oktober.

Muurpeper (*Sedum acre*)



Muurpeper vind je op muren, maar ook op andere droge, zanderige plaatsen langs de Lek, in bermen, parkeerterreinen en ook op daken. In mijn huis in de Vasalishof hadden we sedum als 'groen dak'. Daar werd twee etages lager in mijn tuin duidelijk dat de plant zich niet alleen via zaden verspreidt, maar ook elk afgebroken blaadje of stengeldeeltje kan uitgroeien tot een nieuwe plant. Op deze wijze verovert het plantje heel wat zandige plekjes in de stad. Zijn Nederlandse naam dankt hij aan de scherpe smaak van zijn geelgroene blaadjes. Vroeger werd muurpeper ook gebruikt voor het stelpen van bloedingen. Volgens het bijgeloof beschermt op het dak geplante muurpeper het huis tegen blikseminslag.

Dit lid van de vetplanten bloeit van juni tot september en is boven op de stadsmuur en verder op zandige plekken te vinden in de binnenstad.

Stinkende gouwe (*Chelidonium majus*)



Deze plant ontleent zijn naam aan zijn dooiergele (gouden) bloemkleur. Het is een typische stadspiant die in het verre verleden is ontsnapt uit kruidentuinen. Al sinds het begin van de Chinese kruidengeneeskunde gebruikte men het sap tegen oogziekten, gal- en leverklachten, maar ook voor het wegbranden van wratten. Vanwege zijn veelzijdige en krachtige werking noemden Middeleeuwse alchemisten hem Chelidonium, wat waarschijnlijk is afgeleid van coeli donum = geschenk uit de hemel).

De zaden van deze plant hebben een olierijk aanhangsel, het zogenaamde mierenbroodje. Mieren zijn hier verzot op, nemen de zaden mee naar hun nest en zorgen zo voor de verspreiding. Je vindt dit lid van de papaverfamilie van mei tot november op voedselrijke beschaduwde plaatsen, bijvoorbeeld onder heggen, maar in de binnenstad ook aan de voet van de stadmuur.

Beheer

Je zou denken dat stadsplanten niet om beheer verlegen zitten, maar dat ze zichzelf wel weten te handhaven. Toch is het beheer van hun groeiplaatsen, zowel muren, bermen als straten belangrijk voor hun floreren.

Bij muren met muurplanten is het regelmatig verwijderen van klimop en opgeschoten bomen essentieel om de muurplantenpopulatie te behouden. Bij verval van de muur dient plekgewijs hersteld te worden met een kalkmortel en geen keiharde portlandcement dat voor de muur zelf misschien wel een duurzamer resultaat zou opleveren.

Voor bermen met kruidachtige planten moet het maaisel afgevoerd worden, maar dat wordt vaak als duur beschouwd. Als

dit niet wordt gedaan, treedt al snel verruiging op met als gevolg verdringing van soorten. Voor een meer stenige omgeving geniet borstelen duidelijk de voorkeur boven branden en stomen. Bij deze laatste twee methoden wordt alles vernietigd. Met borstelen worden de zaden verspreid en krijgen ze weer nieuwe kansen om te ontkiemen.

Helaas zie ik recent vooral de stoommachine aan het werk in Culemborg.

Onderzoek

Voor de 'slapende' plantenwerkgroep van de NVWC ligt er een leuk 101-stadsplantensoortenproject in de binnenstad voor het oprapen. Lekker dichtbij en niet te omvangrijk. En als we op de zeer aantrekkelijke plantenrijke plek rond het gemeentehuis beginnen, ligt subsidie voor de publicatie van het resultaat voor het grijpen. Wie pakt de handschoen op? ■

Tel mee met de jaarrond Tuintelling

doe mee
alle soortgroepen, het hele jaar door!

maandag 10 november:
1x Grote Bonte Specht

Via tuintelling.nl kun je het hele jaar door bijhouden en doorgeven welke soorten je ziet in jouw tuin.



Het grootste tuinonderzoek van Nederland

Tuinen beslaan een groot deel van Nederland. Maar er is relatief weinig bekend van hun betekenis voor de natuur en de biodiversiteit. Met jouw hulp proberen we daar iets aan te doen.

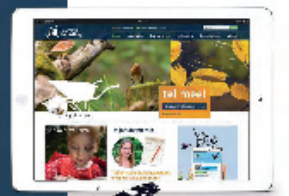
Op tuintelling.nl kan je jaarrond al tuinwaarnemingen doorgeven. Via een weeklijst krijg je zicht op de trendontwikkeling van jouw tuin op een langere termijn. De tijdstipstelling geeft daarnaast inzicht in de aantalsverandering van de soorten in je tuin.

Schrijf je nú in op tuintelling.nl

Via de website [Tuintelling.nl](http://tuintelling.nl) lever je een bijdrage aan de kennis van de natuurlijke rijkdom van Nederland.

De site biedt:

- overzichten en statistieken van je eigen tuintellingen
- vergelijkingen met provinciale en landelijke resultaten
- informatie over de soorten die in jouw tuin voorkomen
- een plek om alle soortgroepen in een keer door te geven
- de betrokken organisaties nieuwe inzichten over de aanwezige flora en fauna in tuinen



De Jaarrond Tuintelling is een initiatief van: Vogelbescherming Nederland, Sovon Vogelonderzoek Nederland, de Vinderstichting, RAVON, Zoogdiervereniging, FLORON en EIS Kenniscentrum Insecten.