



1. Een blauwe breedscheenjuffer vrouwtje in mijn tuin in Tricht



2. Nogmaals het blauwe breedscheenjuffer vrouwtje

De opkomst van de blauwe breedscheenjuffer langs de Linge

door Karin Verspui

Honderden blauwe breedscheenjuffers zagen we vorig jaar op 2 juni tijdens een kanotocht op de Linge bij Tricht en Deil. Ook in mijn tuin, die ongeveer 30 meter vanaf de Linge ligt, zitten in het vliegseizoen geregeld blauwe breedscheenjuffers in de zon (Figuur 1 en 2). Tot 2016 zag ik nooit meer dan drie van deze juffers tegelijkertijd maar op 29 mei 2017 waren het er wel zes (vier vrouwtjes en twee mannetjes). Mijn indruk is dat er steeds meer blauwe breedscheenjuffers zitten langs de Linge. Klopt deze indruk?

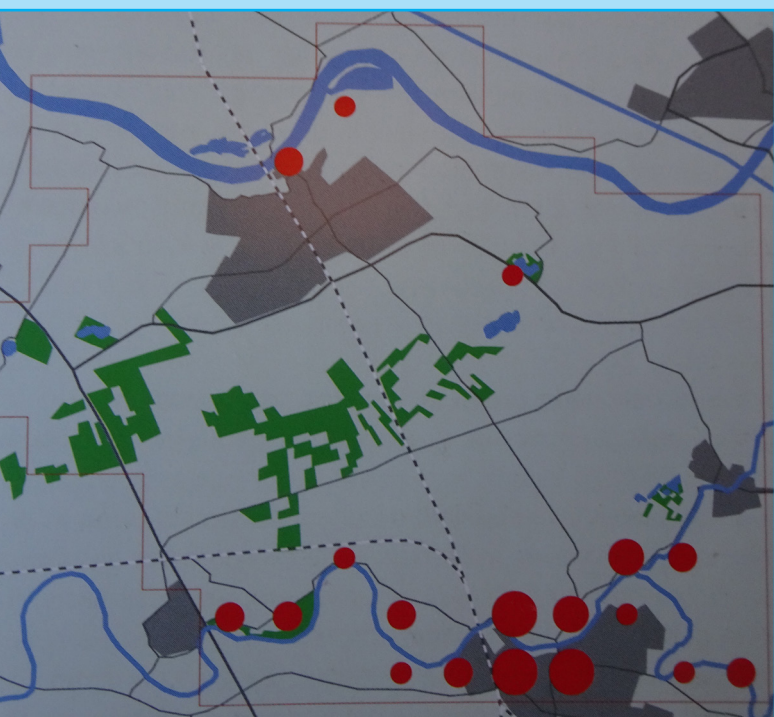
Hoe herken je de blauwe breedscheenjuffer en waar kan je deze vinden?

De karakteristieke verbrede schenen vormen het beste kenmerk om de soort te herkennen, omdat het de enige juffer is in Nederland waarvan schenen er zo uitzien. Ook is deze soort te herkennen aan de unieke kleuren. De mannetjes zijn heel bleek blauw en de vrouwtjes zijn crème van kleur (Figuur 3 en 4).

Vanaf eind april tot begin september is de blauwe breedscheenjuffer in Nederland te vinden bij langzaam stromende beken, rivieren en kanalen. Ook bij grote zuurstofrijke plassen komt deze soort voor.

In het werkgebied van de NVWC, tussen de Lek en de Linge (128 vierkante kilometer groot), werden deze juffers tussen 1995 en 2007 op verschillende plekken waargenomen (Verspui et al. 2008). In het kaartje met de Lek als de bovenste rivier en de Linge als de onderste (Figuur 5, hiernaast), staan deze waarnemingen aangegeven. Blauwe breedscheenjuffers werden het meest gevonden rond de Linge. Maar ook bij de Meent in Beusichem, de Baarsemwaard en de Put van Hussen in Culemborg vlogen libellen van deze soort rond.

Neemt de blauwe breedscheenjuffer toe langs de Linge? Vanaf 2006 heb ik op een vaste route van 50 meter langs de oever van de Linge in Geldermalsen blauwe breedscheenjuffers geteld. De locatie van de route staat in Figuur 6 als een rode ring



Figuur 5



3. Het mannetje van de blauwe breedscheenjuffer bij de Lingeoever

4. Het vrouwetje van de blauwe breedscheenjuffer bij de Lingeoever

bij Geldermalsen. De route en de omgeving zijn te zien in Figuur 7 (pagina 20). Er werd geteld op zonnige dagen en verder was het weer binnen de grenzen, die aangegeven staan in de handleiding meetnetten (Van Swaay et al. 2011). Ik heb niet in alle jaren sinds 2006 geteld en telde meestal een of twee keer per jaar. In 2016 is elke twee weken van mei tot half september de route gelopen om zo een beeld te krijgen van het aantalsverloop van deze soort tijdens het vliegseizoen.

Na de eerste telling in juni 2006, met negen blauwe breedscheenjuffers, volgde een aantal tellingen zonder waarnemingen (Tabel 1). Ondanks het geschikte weer en de juiste tijd van het jaar, waren ze er niet. Pas in juli 2013 werd weer één blauwe breedscheenjuffer gezien. Daarna liepen de waargenomen aantallen op. Voor 2014 heb ik nooit meer dan tien blauwe breedscheenjuffers geteld op het transect langs de Linge. De hoogste aantallen (46) werden geteld in 2017. Er is duidelijk een toename in aantallen.

Het merendeel van de blauwe-breedscheenjufferwaarnemingen op de route langs de oever van de Linge betreft mannetjes. Het aandeel vrouwtjes is minder dan 50 procent voor de tellingen met de maximale aantallen per jaar. Een uitzondering daarop is 2013 toen slechts één blauwe breedscheenjuffer, een vrouwetje, werd waargenomen. De mannetjes lijken zich op te houden bij de rand van het water en te wachten tot de vrouwtjes naar het water komen. Vanaf 2014 zijn er ook elk jaar tandems waargenomen. Bij een tandem heeft een mannetje een vrouwetje bij de nek en dit wordt meestal gevolgd door een paringswiel, waarbij bevruchting plaatsvindt, en daarna door het leggen van eieren door het vrouwetje. Dit laatste is gezien op de route in 2017. Ik telde toen twee tandems, waarvan de vrouwtjes eieren legden op een gele plomp in de Linge. De oever van de Linge in Geldermalsen lijkt een leefgebied te zijn waar een populatie blauwe breedscheenjuffers aanwezig is.

In 2016 is de soort van juni tot half september gezien en de hogere aantallen (meer dan 20) werden waargenomen in de periode van half juni tot begin augustus (Figuur 8, Nulmeting wordt weergegeven door een bolletje). De hoogste aantallen werden geteld op 19 juni. Er zijn toen 40 blauwe breedscheenjuffers gezien waarvan 18 vrouwtjes waren. Bij elke telling was het aandeel vrouwtjes minder dan 50 procent. Het aantal tandems was het hoogst (vier) op 5 augustus en ik heb geen eileggende vrouwtjes gezien op de route in 2016.

Gegevens uit de buurt en de landelijke trend
De positieve trend op het transect langs de Lingeoever is weer spiegeld in de aantallen die geteld werden op de monitoringroutes in de Put van Buren (Tichelterrein). Dit gebied ligt niet aan de rivier de Linge maar ligt op een paar honderd meter van de Korne, een zijrivier van de Linge. Sinds 2007 tel ik in dit gebied alle libellen tien maal per jaar op zes monitoringsroutes, van elk 50 meter. De locatie van de routes staat als een rode ring bij Buren aangegeven in Figuur 6.

In 2013 verschijnt de blauwe breedscheenjuffer voor het eerst in de monitoringroutes en in de volgende jaren vertonen de aantallen een stijgende lijn met de nodige fluctuaties. (Figuur 9, Nulmeting wordt weergegeven door een bolletje). In de Put van Buren worden in tegenstelling tot de Lingeoever veel lagere aantallen per transect (van 50 meter) gevonden. Het aandeel vrouwtjes ligt in dit gebied altijd boven de 70 procent en dat is ook sterk verschillend van de Lingeoever. Ik heb in al die jaren geen tandems van de blauwe breedscheenjuffer in de Put van Buren aangetroffen. De Put van Buren lijkt eerder een gebied dat gebruikt wordt om te verblijven dan om voort te planten.

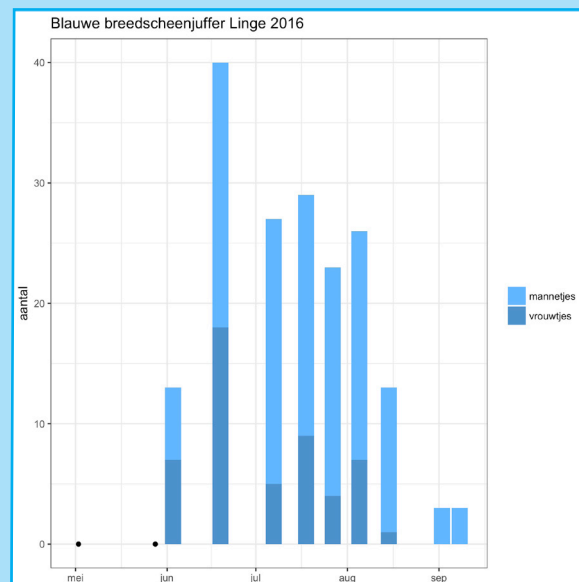
Jaar	Aantal tellingen	Hoogste aantal blauwe breedscheenjuffers	Aantal vrouwtjes	% vrouwtjes	Dag met hoogste aantal
2006	1	9	0	0	13 juni
2007	1	0	0	-	24 juni
2008	2	0	0	-	6 en 17 juni
2012	1	0	0	-	13 juni
2013	2	1	1	100	15 juli
2014	2	23	2	9	22 juni
2015	5	28	5	18	11 juli
2016	11	40	18	45	19 juni
2017	2	46	11	24	9 juli

Tabel 1

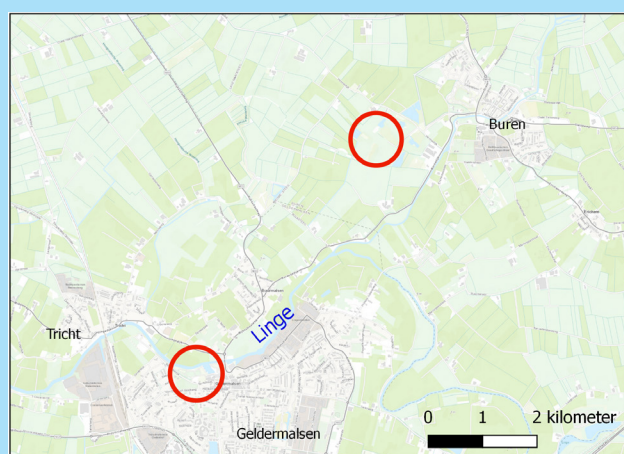
Het aantal tellingen, het maximaal aantal getelde blauwe breedscheenjuffers, het aantal vrouwtjes, het percentage vrouwtjes en de dag met de hoogste aantallen op de route langs de oever van de Linge in Geldermalsen voor de jaren 2006-2017.



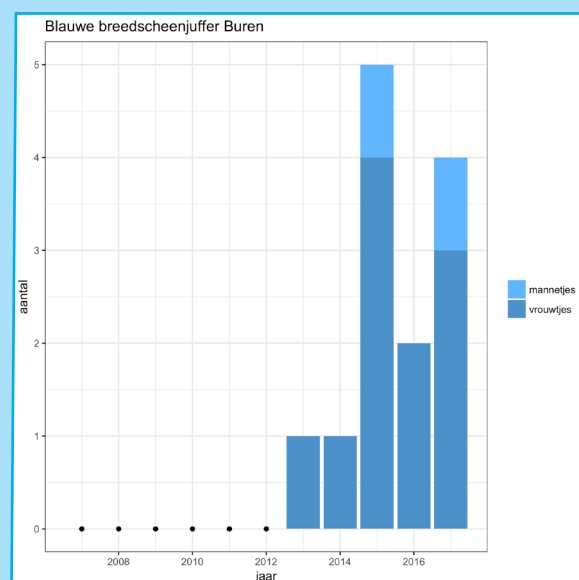
7. Zicht op de route langs de oever van de Linge in Geldermalsen.



Figuur 8



Figuur 6. De locaties van de route langs de oever van de Linge in Geldermalsen en van de routes in de Put van Buren.



Figuur 9

Ook op de schaal van Nederland lijkt het goed te gaan met de blauwe breedscheenjuffer (CBS, PBL, RIVM, WUR 2016). De soort neemt toe van 2000 tot 2015 en vooral in de jaren 2014 en 2015 is er een sterke toename (Figuur 10).

We kunnen concluderen dat de blauwe breedscheenjuffer in aantal toeneemt aan de oever van de Linge bij Geldermalsen. Dit is ook het geval in de Put van Buren en deze toenames passen in de landelijke trend. Ik ben benieuwd of ik dit jaar weer meer blauwe breedscheenjuffers langs de oever van de Linge kan vinden.

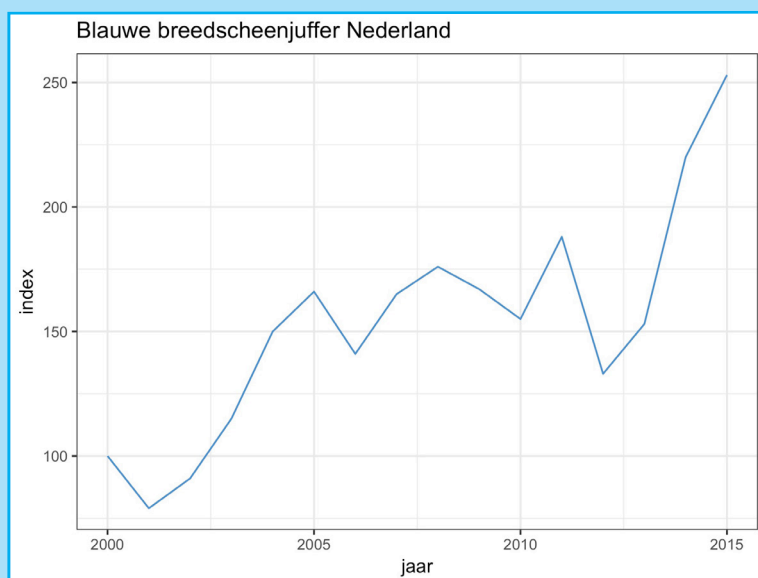
Literatuur

CBS, PBL, RIVM, WUR (2016). Trend van libellen, 1991-2015 (indicator 1387, versie 12, 26 oktober 2016). www.clo.nl. Centraal Bureau voor de Statistiek (CBS), Den Haag; PBL Planbureau voor de Leefomgeving, Den Haag; RIVM Rijksinstituut voor Volksgezondheid en Milieu, Bilthoven; en Wageningen University and Research, Wageningen.

Van Swaay, C.A.M., T. Termaat & C.L. Plate, 2011. Handleiding Landelijke Meetnetten Vlinders en Libellen. Rapport VS2011.001, De Vlinderstichting, Wageningen & Centraal Bureau voor de Statistiek, Den Haag.

Verspui, K., A., van Berkel, R. van de Haterd, M. de Nie en K. Veling, 2008. Libellen tussen Lek en Linge. Natuur- en Vogelwacht Culemborg, Culemborg.

Verspui, K. 2007-2017 Libellen in de Put van Buren. Uitgave in eigen beheer.



Figuur 10