

HAK-AL 2009 nr. 5: IJsvogels tussen Lek en Linge in 2008

door Marcel Kok

In 2008 hebben we met de vogelwerkgroep geprobeerd om systematisch alle waarnemingen van de ijsvogel in het werkgebied van de NVWC in beeld te brengen. Daarmee waren we geen jaar te vroeg; de koude van rond de jaarwisseling 2008-2009 heeft er flink ingehakt.

Tussen Lek en Linge was in 2008 een waarneming van de ijsvogel bijna vaste prik. In totaal zijn er bijna 200 waarnemingen van ijsvogels (vaak ook meerdere exemplaren) door meer dan 35 verschillende waarnemers doorgegeven. In totaal zijn er circa 10-15 territoria vastgesteld van mogelijke broedparen. Door de koude eind 2008, begin 2009 lijkt landelijk gezien de ijsvogelstand gehalveerd te zijn (Sovon, 2009) en zijn ijsvogels ook in ons werkgebied aanzienlijk afgenomen. In dit artikel worden de waarnemingen van de ijsvogels tussen Lek en Linge uit 2008 uitgewerkt en vergeleken met historische waarnemingen uit het werkgebied van de NVWC.

Aanpak

Waarnemingen zijn per e-mail doorgegeven; waarneming.nl was in 2008 nog niet beschikbaar op de NVWC-website. Er stonden oproepen om ijsvogelwaarnemingen door te geven op de NVWC website en in de Hak-al. Onze aanpak lijkt daarmee op de aanpak van Jac P. Thijssse in 1922 (zie tekst box). Waarnemingen komen vooral uit gebieden langs de Lek, in mindere mate de Linge en nog weer minder uit het gebied tussen beide rivieren. Dit is niet verwonderlijk gezien het voorkomen van zowel waarnemers als ijsvogels.

Vooraf in de eerste maanden van het jaar werden waarnemingen ingestuurd, daarna zakte dit wat in. Historische gegevens komen uit het NVWC-archief en het persoonlijk archief van Peter van Horssen (PvH). Peters archief bestaat uit systematische waarnemingen en tellingen binnen een deel van het werkgebied, namelijk het landgoed Mariënwaerd en de route Tricht-Culemborg. Interpretatie van de waarnemingen moet vanwege het niet-systematische karakter van de tellingen met enige voorzichtigheid gebeuren. Toch hebben we zoveel waarnemingen binnen gekregen dat er wel een aantal meer algemene conclusies te trekken zijn.

IJsvogels in Nederland en in het rivierengebied

De Nederlandse ijsvogel is een stand- en zwerfvogel; ze broeden en overwinteren in ons land en waaieren buiten de broedtijd uit. In de regel komen ijsvogels tot twee broedsels in de periode april tot september, maar ook drie keer komt voor en in Duitsland zijn ook wel vier broedsels in één seizoen vastgesteld.

Duits onderzoek in Sauerland laat zien dat als er slechts één broedsel is, er gemiddeld 6-7 jongen groot werden; bij 2 broedsels 13 jongen en bij 3-4 broedsels 20 jongen. Gemiddeld per ijsvogelbroedpaar worden er daar per jaar 9,3 jongen vliegvlug (dit is berekend over 290 broedpaar). De meeste jonge ijsvogels komen jaarlijks uit nesten die al gedurende vele jaren bezet zijn. Deze plekken zou je dus extra moeten beschermen (zgn. A-locaties) (Harder, 2009). In het rivierengebied bieden naast oeverwallen bijvoorbeeld de wortels van omgevallen populieren een geschikte broedlocatie.

Textbox J.P. Thijse

De aantallen broedvogels in Nederland varieerden de afgelopen 40 jaar van nog geen 50 paar na een serie strenge winters tot 300-400 na een paar zachte winters (Teixeira, 1979). Verbetering van de waterkwaliteit (helder viswater), een gezonde visstand en meer aandacht voor gunstige nestomstandigheden komen de verspreiding ook ten goede. In 2008 piekte de IJsvogelstand met ca 600 broedparen in Nederland (SOVON, 2009).

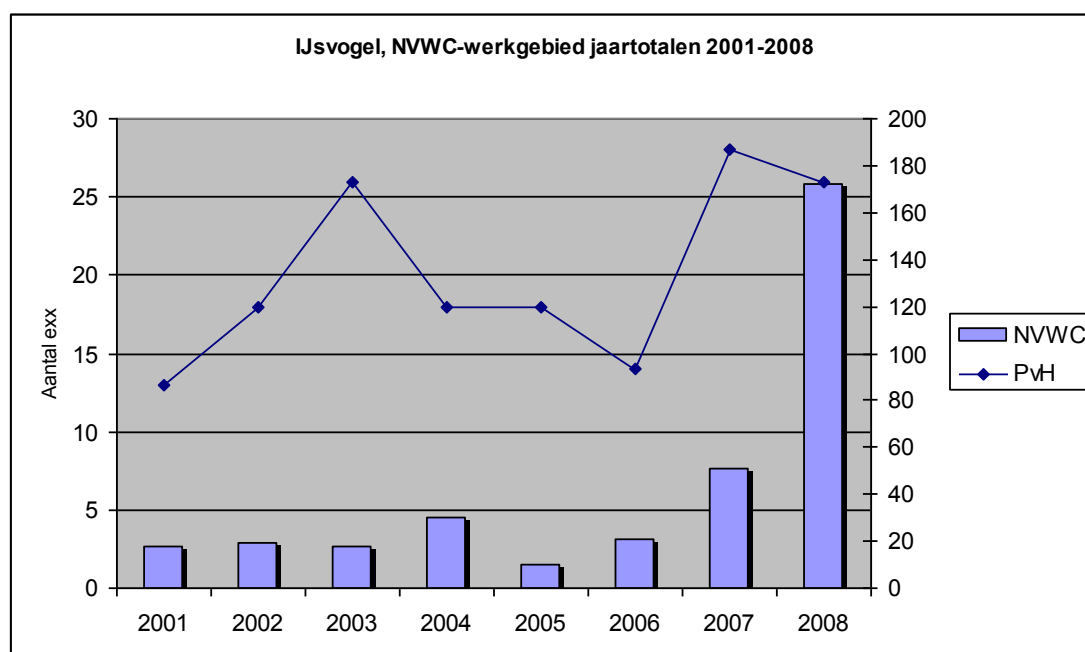
Na de broedtijd waaieren Nederlandse ijsvogels uit. De Atlas van Nederlandse Broedvogels meldt dat een vijfde van alle terugmeldingen van Nederlandse vogels plaatsvindt op een afstand van meer dan 100 km. IJsvogels die van elders naar Nederland komen, zijn

overwegend afkomstig van broedplaatsen net over de grens in Duitsland en België. Immigratie vanuit Zuid-Noorwegen, Zuid-Zweden en Polen komt voor maar omvang en frequentie ervan zijn onbekend (Speek & Speek 1984, in Bijlsma et al. 2001).

Historische waarnemingen

In Figuur 1 staan in de balkjes totaal waargenomen aantallen ijsvogels per jaar in het NVWC-werkgebied in de periode 2001-2008; dit op basis van het archief van de NVWC. De figuur laat vooral zien in welke mate mensen waarnemingen hebben doorgegeven aan de NVWC. Ter vergelijking, in de lijn in de grafiek staan de (systematisch verzamelde) waarnemingen uit een deel van het werkgebied (archief PvH) (niet meegeteld in de balken).

Uit beide reeksen is niet veel af te leiden over de langetermijntrend en zijn vooral waarnemerseffecten zichtbaar. Er is sprake van een wisselend beeld per jaar (vooral in de waarnemingen per jaar) met een duidelijke toename van de waarnemingen in de laatste twee jaar te zien (in het archief van de NVWC). In de periode 2001-2008 zijn er ook geen echt strenge winters geweest die de populatie negatief beïnvloed hebben, wat eventueel terug te zien zou zijn. In de toename van waarnemingen tussen 2007 en 2008 is in ieder geval het effect van het gericht om ijsvogelwaarnemingen vragen terug te zien.



Figuur 1 Ijsvogelwaarnemingen per jaar 2001-2008 (archief NVWC, rechter-as, en persoonlijk archief Peter van Horsen, linker-as)

Verspreiding binnen het werkgebied van de NVWC

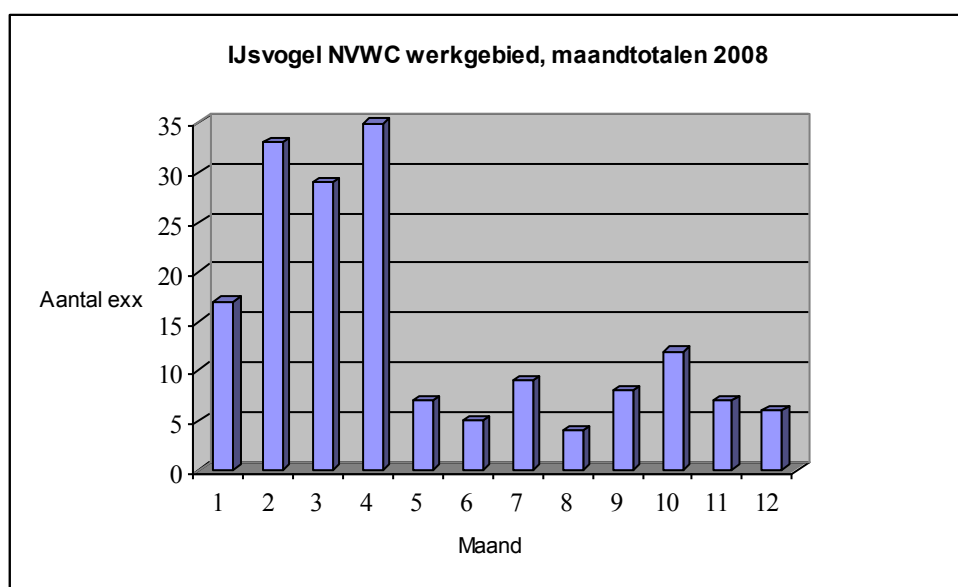
De ijsvogels zijn behoorlijk verspreid door het werkgebied waargenomen en reflecteren vooral ook waar veel vogelaars komen. De volgende "vaste plekken" komen uit de waarnemingen naar voren. Langs de Lek werden het hele jaar zeer regelmatig ijsvogels gemeld: de Natuurontwikkeling bij Everdingen, rond de Forten Everdingen en Werk aan 't Spoel, in de Baarsem- en Lazaruswaard, rond de telpost, aan het einde van Weidsteeg en richting de Veerweg en pont in Beusichem. In Culemborg zelf werden binnen de bebouwde kom ijsvogels op verschillende plaatsen gemeld: langs de Weidsteeg, de singels, rondom het zwembad, aan de binnenkant van de dijk in West en in de Zump. Aan de zuidkant van het werkgebied kwamen veel waarnemingen rond Tricht, langs de Linge en in de Put van Buren.

Wat betreft het broeden van ijsvogels is op basis van een interpretatie van waarnemingen en een enkele nestvondst de schatting dat er in totaal zo'n 10-15 territoria te vinden zijn in het werkgebied. Het NVWC-werkgebied is ca 80 km² groot, dus dat komt neer op 1 territorium per 5-8 km². Langs de Lek zijn er naar schatting 5-6 territoria. Dat komt neer op 1 territorium per 3 km. In het middenstuk zijn 5 territoria gevonden in oude landgoederen en natte bosjes. Langs de Linge is de schatting 1 paar per 5 km rivier, jaarlijks worden hooguit 1-3 paar vastgesteld. In het middengebied zijn wellicht wel territoria gemist aangezien dat toch minder systematisch bezocht wordt.

In de Rijnstrangen en de Ooypolder zijn in de jaren 2000-2007 gemiddelde dichtheden van 3-6 km² per territoria vastgesteld (Majoor et al., 2008). De in het NVWC-werkgebied vastgestelde dichtheden liggen dus in dezelfde orde van grootte als elders in het rivierengebied.

Waarnemingen gedurende het jaar

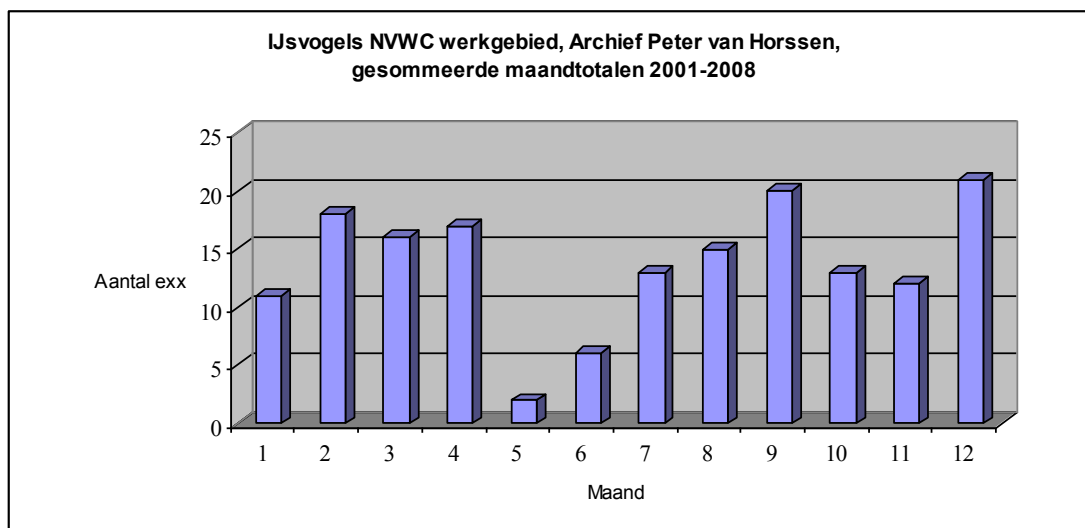
In figuur 2 staan de waarnemingen van Ijsvogels per maand in 2008. In Figuur 3 staan de gesommeerde maandtotalen uit systematische tellingen (archief PvH) 2001-2008 en in figuur 4 staan de gesommeerde maandtotalen 2001-2008 (archief NVWC en PvH 2001-2008).



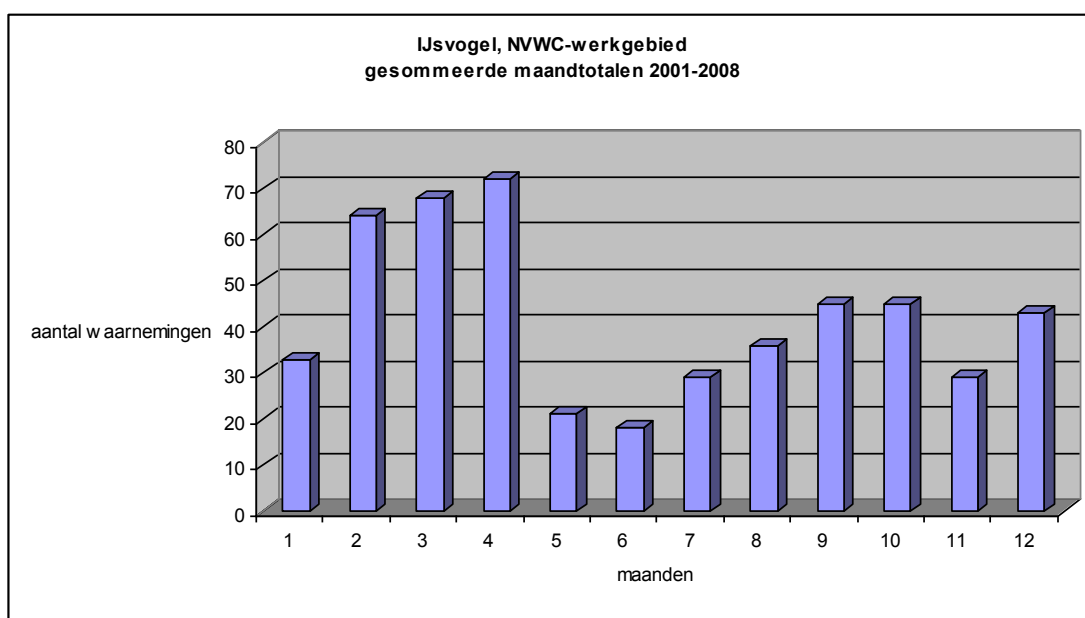
Figuur 2 Gesommeerde maandtotalen ijsvogels, 2008

Figuur 2 laat vooral duidelijk zien dat waarnemingen vooral in de eerste 4 maanden goed zijn doorgegeven. Daarna nemen het aantal waarnemingen snel af. Op zich logisch omdat ijsvogels in de broedtijd zich onopvallend gedragen. Maar de waarnemingen komen in de nazomer niet meer op hetzelfde niveau als in winter en voorjaar.

Het is daarom ook interessant naar figuur 3 en 4 te kijken. Figuur 3 laat de gesommeerde maandtotalen voor de periode 2001 – 2008 zien van systematische tellingen (archief PvH)). Figuur 4 laat de gesommeerde maandtotalen zien voor het werkgebied van de NVWC in de periode 2001 – 2008 (archief NVWC en PvH).



Figuur 3 Gesommeerde maandtotalen ijsvogels, NVWC-werkgebied (archieff PvH), 2001 - 2008



Figuur 4 Gesommeerde maandtotalen ijsvogels, NVWC-werkgebied, 2001 - 2008 (archieff NVWC en archieff PvH).

Vanaf januari tot april zijn ijsvogels in toenemende mate zichtbaar en hoorbaar. Dit is de periode van territoriumafbakening en balts. Aan het begin van het jaar zijn langs de rivieren ongetwijfeld nog wat zwervende dieren aanwezig uit andere gebieden. Vanaf eind april tot en met juni broeden ijsvogels en worden jongen gevoed. Opeens zijn ze dan niet zo zichtbaar meer. Vanaf eind juni beginnen dan de waarnemingen weer toe te nemen tot en met oktober. Dit zijn jonge en volwassen vogels die aan het rondzwerven slaan. Vanaf november tot en met januari gaat de gemiddelde NVWC-(st)er er misschien wat minder op uit, met een opleving in de kerstvakantie. Vandaar de piek rond de jaarwisseling? Figuur 4 lijkt sterk op het patroon wat op basis van waarneming.nl voor heel Nederland gegenereerd kan worden. Alleen is de daar de daling in waarnemingen minder groot in de broedtijd.

Tot slot

De speciale aandacht voor de ijsvogel heeft de belangstelling mogen trekken van een groot aantal mensen, van leden van de NVWC en van niet-leden. Ondanks de beperkingen van de gehanteerde aanpak heeft het onze kennis van het voorkomen van een schaarse soort als de ijsvogel vergroot. We hebben geluk gehad dat we deze telling in 2008 hebben gedaan. De populatie van de ijsvogel in Nederland is dankzij de strenge winter gedecimeerd. Dankzij waarneming.nl op de NVWC webstek is nu eenvoudig te achterhalen dat er in 2009 tot 15 november slechts 46 waarnemingen van de ijsvogel zijn gedaan. Veel minder dan in 2008. De komende jaren kunnen we nu volgen hoe snel de populatie weer terug is op het peil van 2008. Misschien moeten we het jaar van de ijsvogel in 2013 nog maar eens herhalen?

Dankwoord

Dank aan iedereen die IJsvogels heeft doorgegeven, vooral ook de niet NVWC-leden! Speciale dank aan Peter van Horssen voor het beschikbaar stellen van zijn waarnemingen en voor zijn bijdragen aan dit artikel.

Referenties

Bijlsma, R.G, F. Hustings en C.J. Camphuysen, 2001, Algemene en schaarse vogels in Nederland (Avifauna van Nederland 2), GMB uitgeverij/KNNV uitgeverij, Haarlem/Utrecht.

Harder, J., IJsvogelnieuws Gooi en Vechtstreek, no. 20, juli 2009

Majoor, F, V. de Boer en J. van Diermen, 2008, Broedvogels in de Gelderse Poort in 2007. trends vanaf 1990 en recente ontwikkelingen 2002-2007. Sovon inventarisatie rapport 2008/03.

SOVON, Persbericht IJsvogel 16 maart 2009

Teixeira, R.M., 1979, Atlas van de Nederlandse Broedvogels, Uitgave Natuurmonumenten en SOVON.