

Natuur- en Vogelwacht Culemborg



Hak-al

november 2016 - jaargang 42 - nr 3



Themanummer Natuur in de stad

- *Je tuin als dierentuin*
- *10 jaar MUS-tellingen in Culemborg*
- *Niets mooiers dan een zingende merel*
- *Op ontdekkingsstocht in de Zump*



Het Oortdeel

Louis van Oort

Lvanoort@planet.nl

Avontuur in de stadsnatuur

Voor u ligt een – laten we daar niet te bescheiden over doen – fantastische uitgave van de Hak-al, het verenigingsblad van de NVWC. Lekker dik, boordevol interessante artikelen én in een grote oplage. De NVWC kon dit doen dankzij een geslaagde samenwerking met de gemeente Culemborg (waarvoor veel dank). Het centrale onderwerp gaat de gemeente dan ook rechtstreeks aan: stadsnatuur.

Ik heb zelf altijd wat dubbele gevoelens bij de term stadsnatuur. Allereerst lijkt het een contradictio in terminis: natuur en stad verhouden zich als het onschuldige lammetje tot de grote boze wolf. Maar dat is maar schijn. Zeker, stedelijke uitbreiding is een grote bedreiging voor talloze natuurgebieden. Als een natuurgebied echter is opgeslokt door een stad, steekt diezelfde natuur vervolgens steevast op allerlei plaatsen in die stad haar kop op. Dat zie ik een lammetje nog niet doen als ze eenmaal is verorberd door een wolf.

Als je er oog voor hebt, is natuur overal te vinden in de stad. En met overal bedoel ik ook echt overal: blauwe reigers en kleine mantelmeeuwen rond de stadsgrachten, dwergvleermuizen in spouwmuren en de gekste planten met soms zeer fraaie subtiele bloemetjes tussen de stoeptegels. Zelfs hartje stad – ik noem een Varkensmarkt – kun je geconfronteerd worden met scènes die niet zouden misstaan in een programma van Sir David Attenborough. Bijvoorbeeld een slechtvalk die de stadskuipen de stuipen op het lijf jaagt en daarbij de Grote of Barbarakerk als uitvalsbasis gebruikt.

Aangezien zo'n 14% van Nederland inmiddels stedelijk gebied is, vormen al die stukjes natuur bij elkaar een bak stadsnatuur van heb-ik-jou-daar. En dat is niet alleen goed nieuws voor de natuurliefhebber. Ook de staat spint er garen bij, en niet zo'n beetje ook. Volgens een onderzoek van een paar jaar geleden is natuur in de stad goed voor een besparing van liefst 400 miljoen euro op ziektekosten. Natuur is namelijk een probaat middel tegen depressies, angststoornissen en overgewicht (buiten spelen!).

Kortom: leve de stadsnatuur!

Maar hoe zat het nou met dat dubbele gevoel? Welke negatieve kant zit er voor mij aan? Die is gelegen in een 'avontuur' aan het eind van de vorige eeuw (alle machtig, wat klink ik nu oud). Tegenwoordig heb je MUS, het Meetnet Urbane Soorten; een prachtig netwerk van vogelaars die systematisch vogels in de stad tellen en daarmee de vinger aan de pols van aantalsontwikkelingen houden. Maar in het vorige millennium (dat klinkt nóg ouder) was dat er nog niet. Wel werd gepioneerd met het onderzoek naar stadsvogels. Ook enkele leden van de vogelwerkgroep van de NVWC wilden wel wat uitproberen. We – want ik deed ook mee – zouden beginnen met de gierzwaluw. We wilden nu eindelijk wel eens een goed beeld krijgen van de ontwikkeling van deze prachtige zomersoort in de binnenstad. Hiervoor waren al wel wat telmethodes beschikbaar, die erop neerkwamen dat je tegen de schemering moest gaan kijken waar ze onder welke dakpannen schoten om te gaan slapen.

Enfin. Met een groepje van een man of vier togen wij de stad in om te gaan posten bij veelbelovende plekken. Naïef of niet, wij hadden er niet bij stilgestaan dat dat binnen no-time tot ongemakkelijke situaties zou leiden. Is ook niet heel gek, als er ineens vier morsige kerels met dikke verrekijkers (en dito buiken) in de avondschemer naar je slaapkamerraam staan te kijken. Althans, op die hoogte zit die dakrand nu eenmaal. De achterdocht gierde door de Culemborgse dreven. En nadat ons voor de vierde keer te verstaan was gegeven dat het maar raar was wat we deden, hebben we de gierzwaluwentelling afgebroken. Ik had het even niet meer zo op stadsnatuur.

Gelukkig is er zoveel meer te beleven in de stad op natuurgebied. Dat maakt deze Hak-al meer dan duidelijk. En die gierzwaluwen? Ach, die zijn ook prima te tellen op een zwoele zomeravond begin augustus. Lekker vanaf een terras. Zonder verrekijker, maar met een bierdje.

Louis van Oort
Lvanoort@planet.nl



Colofon

Voor vragen over de bezorging:
Loes Plaisier
0345 - 519 847

Redactieadres:
Gabrielle van Appeldoorn
e-mail: redactie@nwwc.nl

Eindredacteur:
Louis van Oort

Redactie:
Gabrielle van Appeldoorn
Jan Dirk Buizer
Caroline van der Laan
Berry Lucas

Webbeheer:
Jan Dirk Buizer

Uitgave:
Natuur- en Vogelwacht Culemborg
Steenovenslaan 20
4101 AM Culemborg

e-mail: post@nwwc.nl
website: www.nwwc.nl

Vormgeving:
Berry Lucas, Jan Dirk Buizer,
Caroline van der Laan
e-mail: hakalopmaak@nwwc.nl

Druk:
Stichting MEO
Alkmaar

Oplage:
1.000 exemplaren

Distributie:
A. van de Berg, Y. en J. Bosma, Th. & A.
Boudewijn, J. Geven, G. Greve, J.J.
Geleedst, Y. Jakobs-Lammers, Jandirk
Kievit, L. v.d. Kooij, Jan Dirk Buizer/Mirjam
Melman, W. & C. Rubers, W. de Rooij, H.
v.d. Warenburg en F. Waroux.

Lidmaatschap:
Hak-al is een uitgave van de Natuur- en
Vogelwacht Culemborg en wordt gratis
onder haar leden verspreid.

Coverfoto: Ingezaaide bijenweide bij de
Martin Luther King-flat. Foto: Kars Veling
Achterzijde: Zicht op de stad vanaf de
Studentengracht. Foto: Berry Lucas

.....
*Dit themanummer is mede tot stand
gekomen door een financiële bijdrage van de
gemeente Culemborg.*

Nummer 2016-3

- 2 **Het Oortdeel**
Avontuur in de stadsnatuur
- 4 **Nieuws van het bestuur**
- 5 **Pluk de stad**
- 6 **Natuur in de stad Culemborg**
Van straatliefdegras tot stadsreus
- 8 **Je tuin als dierentuin**
- 10 **Een groene tuin, aantrekkelijk en vol leven**
- 12 **Bijen in de stad**
- 16 **Vlinders in Culemborg**
- 19 **Onderhoud buitenruimte en flora en fauna**
- 22 **Vogels in de stad**
- 25 **10 jaar MUS-tellingen in Culemborg**
- 28 **Wel en wee van ooievaars in Culemborg**
- 32 **Recente stadse Culemborgers: broedende roeken**
- 34 **Waar komt die naam vandaan?**
Niets mooiers dan een zingende merel
- 36 **Huiszwaluwen in Culemborg: een succesverhaal**
- 38 **Spreeuwen ook in 2016 in de zevende hemel**
Nog meer broedende spreeuwen in de wijk Parijsch?
- 40 **Stadsplanten in Culemborg**
- 46 **Vleermuizen in de stad Culemborg**
- 48 **Op ontdekkingstocht in de Zump**
- 51 **Adressen en info**

NVWC-bestuur

e-mail: bestuur@nvwc.nl

Kars Veling (voorzitter)

Martin Heerschop (secretaris)

Johan de Kruijff (penningmeester)

Carolien Duivenvoorde

Ruud Post

Han Sloots

Misschien heeft u het gezien: op zaterdag, 4 oktober was het televisieprogramma Buitengewoon van TV Gelderland helemaal gewijd aan de stadsnatuur in Culemborg. Met Annette van Berkel waren ze bij wat slootjes in Parijsch en genoten van lantaarntjes en variabele waterjuffers. Ook liet Annette kranswieren zien, planten die kenmerkend zijn voor een prima waterkwaliteit. Verslaggever Twan Teunissen ging op zoek naar spreuwen en leuke plantensoorten in de binnenstad en op de stadmuur en 's avonds werd met de andere presentatrice, Sonja Booms, een lichtopstelling neergezet in de boomgaard in Lanxmeer en werden de bomen daar ingesmeerd met een alcoholhoudende stroop om nachtvlinders te lokken.

Rode draad in de uitzending was dat in steden en dorpen, met Culemborg als voorbeeld, heel veel natuur te vinden is als je er oog voor hebt en natuurlijk als er door de beheerder rekening mee wordt gehouden. We zien de laatste tientallen jaren dat bebouwd gebied steeds belangrijker wordt. Dat komt vooral omdat het landbouwgebied, waar veel van die soorten vroeger prima leefgebied vonden, nu zo intensief wordt gebruikt dat de soorten er letterlijk weggepest worden. In de stad vinden ze dan een veilige vluchtplaats. Ook deze thema Hak-al laat zien dat we hier in Culemborg een grote biodiversiteit hebben. En wat hier wordt geschreven is natuurlijk nog maar een klein gedeelte van wat we er allemaal kunnen vinden als we ernaar op zoek gaan.

Uit de bijdragen van de gemeente in deze Hak-al blijkt dat die prima op de hoogte is van de waarden die aanwezig zijn en ook dat ze er rekening mee willen houden. De NVWC is al vanaf het begin van haar bestaan in 1975 in overleg met de gemeente. We zijn het lang niet altijd eens met wat de gemeente doet. Dat is ook logisch, want als NVWC hebben we als belangrijkste speerpunt de natuur in onze stad, maar als gemeente heb je natuurlijk veel meer verantwoordelijkheden zoals, vervoer, veiligheid, bewoners, bedrijven en natuurlijk financiën.

Wat de laatste jaren opvalt is dat de gemeente heel graag gebruik maakt van onze kennis en ervaring en dat ze ook echt proberen om rekening te houden met de natuur in en om de stad. Dat betekent niet dat dingen niet fout gaan, of anders gaan dan wij als vogelwacht willen, maar we worden wel echt serieus genomen.

We zullen, ook de komende jaren, de gemeente kritisch volgen en in overleg blijven en proberen om zoveel mogelijk voor elkaar te krijgen voor de natuur in onze stad. Een belangrijk aspect is daarbij dat we de gemeente houden aan de mooie en goede plannen en nota's die er zijn. Gelukkig zijn we goed met elkaar in gesprek en heeft de gemeente meegewerkt aan de totstandkoming van dit themanummer en geparticipeerd in de financiering hiervan.

*Kars Veling in programma Buitengewoon over stadsnatuur in Culemborg.
Bron: Omroep Gelderland.*



Pluk de stad

door Mireille Giesendorf
communicatieadviseur gemeente Culemborg

Jongens in pruimenboom. Foto: Kitty Lamaker

Iedereen laten genieten van het fruit en de walnoten die aan bomen hangen in de openbare ruimte van Culemborg. Dat is het doel van Pluk de stad Culemborg.

In Culemborg staan veel 'eetbare bomen' in de openbare ruimte. De gemeente heeft in kaart gebracht waar de fruit- en notenbomen staan in Culemborg.

Culemborg heeft als stad in de Betuwe natuurlijk veel fruitbomen. In het voorjaar genieten inwoners en bezoekers van de prachtige bloesem. In de zomer en het najaar geven die bomen veel vruchten. In Culemborg gaat het om fruitbomen en walnoten. Vanaf half juli kunnen meestal de pruimen en kersen geplukt worden. September en oktober zijn vaak de oogstmaanden van appels en peren en noten. Voor de walnoten geldt: als ze rijp zijn, vallen ze vanzelf op de grond en kunnen ze geraapt worden. Het is jammer als de rijpe vruchten niet gebruikt worden.

Natuur in



Meer weten?

Kijk voor meer informatie en recepten ook op www.plukdestad.nl. Opmerkingen of aanvullingen op de kaart kunnen worden doorgegeven worden via communicatie@culemborg.nl

Let op: Het plukken in de openbare ruimte is geheel voor eigen risico. En wees voorzichtig bij het plukken van het fruit, beschadig de bomen niet.





Natuur in de stad Culemborg

Van straatliefdegras tot stadsreus
door Berry Lucas



Stadswijken en het openbare groen zijn voor de gemiddelde natuurliefhebber niet de meest voor de hand liggende plekken om door heen te struinen. Dat is geheel ten onrechte: de soortenrijkdom binnen de bebouwde kom is groter dan velen denken, ook al vind je er doorgaans niet de meest zeldzame soorten en gaat het ook in steden niet zo goed met de biodiversiteit. Voor wie zijn ogen en oren de kost geeft, heeft ook de stad Culemborg heel wat te bieden. Hiervoor hoef je alleen maar je tuin in te stappen. En er zijn mogelijkheden te over om de natuurwaarden van de stad verder te vergroten.

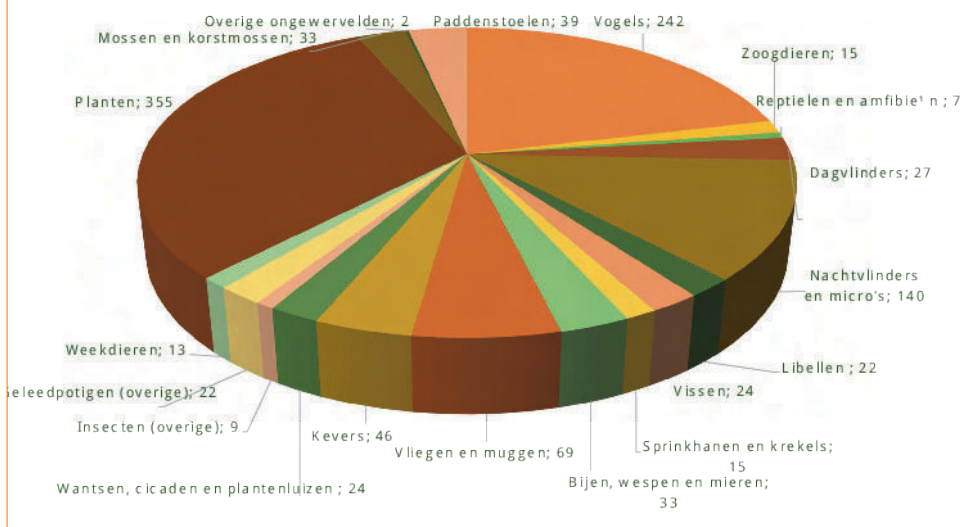
Nu de bouw weer aantrekt, kalft in west Culemborg het platteland verder af. Dat is hier en elders in de Randstad misschien een onvermijdelijke ontwikkeling gezien de vraag naar woningen en de economie. Als natuurminnaar zie je dat toch met lede ogen aan. Stedelijke uitbreiding gaat beslist ten koste van biodiversiteit, al is het landelijk gebied door de intensieve landbouw in dat opzicht ook niet meer wat het ooit is geweest. Dat maakt de stad als verblijfplaats voor plant en dier alleen maar belangrijker. Voorwaarde is wel dat er voldoende natuurlijke elementen zijn. Dat een groene, natuurlijke stad ook nog eens bijdraagt aan het woongenot van de stadsbewoner doet een extra duit in het zakje. De natuur in de stad heeft nog meer voordelen: bij hoosbuien kunnen sloten met brede natuurvriendelijke oevers de overloed aan water opslaan, bomen bieden verkoeling in de zomer en er is bewijs dat (stads)natuur bijdraagt aan een betere gezondheid. Je woonhuis blijkt waardevaster te zijn in een groene omgeving: ook dat is mooi meegenomen.

Biodiversiteit in de stad

De bebouwde kom van Culemborg levert een grote bijdrage aan de natuurlijke verscheidenheid in het werkgebied van de NVWC. Op satellietbeelden (Google Maps), zie je tussen de bebouwing een dichte groene dooradering van bomenlanen, groenstroken, parken, volkstuincomplexen, stadswateren, wegbermen, de spoorwegstrook en braakliggende terreinen. Die structuren vormen zelfstandige leefgebieden voor allerlei planten, vogels, insecten en vleermuizen. Woonhuizen zelf herbergen allerlei cultuurvolgende vogelsoorten als huismus, kauw en spreeuw. En vergeet al onze achtertuinen niet met heesters, bloemen en gazonnetjes, die vogels, egels, bijen, vlinders en andere insecten aantrekken. Op bouwterreinen als die in Parijsch en op Pavijen ontstaat ruimte voor tijdelijke natuur waarop diverse pioniersoorten snel reageren. Soorten als de rugstreppad, de blauwborst, de overzwaluw en de kleine plevier verschijnen hier net zo snel als ze verdwijnen.

Hoe rijk Culemborg aan soorten is, is onder meer af te lezen aan de waarnemingen op waarneming.nl (afb.1). In de loop der jaren zijn in (en boven) de stad maar liefst meer dan 1100 soorten organismen ingevoerd. Hiervan staan 80 bekend als zeldzaam. Die lijst wordt al maar langer. Een globale inventarisatie van natuurwaarden enige jaren geleden door NVWC-leden, maakte nog eens duidelijk dat onze stad verrassend zeldzame en beschermde soorten herbergt. In onze watergangen zwemmen bittervoorns en grote modderkruipers, in drassige slootbermen staan rietorchissen en er zijn waterpartijen met kamsalamanders,

Afb.1 Aantallen soorten per soortgroep in bebouwd deel van Culemborg, op basis van ingevoerde waarnemingen vanaf 1975 in waarneming.nl.





Rietorchis langs een sloot in Parijsch

hei- en poelkikkers en rugstreeppadden. Steenuilen broeden in de randzones van de stad, en meerdere vleermuissoorten huizen in de Plantage (afbeelding 2).

Natuurvriendelijk beleid en beheer

Met de medewerking en een kritische blik van de NVWC heeft de gemeente door de jaren heen met wisselende inzet beleid gevoerd om natuurwaarden in de stad te verbeteren. Daarbij gaat het onder meer om het verbinden van stedelijk groen in de stad, onderling en met het buitengebied (groenstructuur). Daardoor kunnen soorten zich door de hele stad verspreiden. In nieuwe wijken is aandacht geschonken aan de ecologie, bijvoorbeeld door natuurvriendelijke oevers aan te leggen.

De NVWC heeft de gemeente er steeds op gewezen dat bij beheer (maaien, sloot-schonen, bomenonderhoud) en andere werkzaamheden het planten- en dieren-



Afbeelding 2. Kaartje met beschermde, zeldzame en/of Rode lijstsoorten in Culemborg, uit Bouwstenen voor de gedragscode Flora en fauna (2009)

leven niet over het hoofd mag worden gezien. Dat is niet alleen slecht voor het behoud van soorten maar kan ook nog eens in strijd zijn met Flora -en faunawetgeving. De eerder genoemde inventarisatie vormde de bouwstenen voor het opstellen van een gemeentelijke Gedragscode Flora en fauna. Door hiermee te werken bij het groenbeheer houdt de gemeente rekening met beschermde planten en dieren. Daarnaast heeft de gemeente plannen gemaakt voor flora- en faunavriendelijk berm-, sloot- en bomenbeheer.

Kansen voor plant en dier in de stad

Het is een goede zaak dat de gemeentelijke buitendienst bij het beheer van bermen en sloten de natuur wat meer zijn gang laat gaan en milieuvriendelijke bestrijding toepast. Het is soms wel wennen voor burgers, die wat ruige bermen, hoge rietkragen en hier en daar wat meer 'onkruid', maar dat valt goed uit te leggen. Kleine karekieten zingen nu in de rietkragen midden in enkele wijken en de hele zomer staan bermen en slootkanten in bloei.

Er liggen nog meer kansen om de natuur in Culemborg te versterken. Bij de ontwikkeling van de nieuwe wijken mag natuurvriendelijk water en



Grote moederkruiper

groen niet ontbreken. Maak als ontwikkelaars gebruik van de kennis die er is om huizenbroedende vogels te helpen met allerlei nestvoorzieningen. Er zijn meerdere plekken in de stad en op het bedrijventerrein die nog wachten op een bestemming. Geef daar als gemeente tijdelijke natuurontwikkeling een kans. En kies er als het even kan voor om deze terreinen een permanente groene bestemming te geven en betrek burgers bij de invulling. Het inzaaien van braakliggende terreinen met bloemen is goed voor bijen en vlinders, maar ook inwoners kunnen daarvan genieten. En natuurlijk kun je als burger zelf ook heel wat doen om de tuin natuurvriendelijk te maken. In deze extra dikke Hak-al leest u meer over de verscheidenheid aan planten en dieren in de stad Culemborg en wat we kunnen doen om de stad nog rijker aan natuur te maken.

Bronnen:

- Bouwstenen voor een gedragscode beheer Flora-en faunawet van de gemeente Culemborg (2009) NVWC.
- Waarneming.nl
- Living Planet Report-Natuur in Nederland 1 (2015) Wereld Natuur Fonds





Je tuin als dierentuin

Tekst en foto's: Kars Veling

Als je kijkt naar het oppervlakte 'groen' in Culemborg dan vormen de privétuinen daar een flink deel van. Tuinen zijn in de stad dan ook belangrijke plekken voor biodiversiteit, voor planten en wilde dieren. Tenminste, dat kunnen ze zijn. We zien de laatste jaren groene tuinen veranderen in steenvlaktes. Soms kan er nog net een bloempot af met wat groen, maar dit soort tuinen zijn natuurlijk arm aan soorten.

Als je zorgt voor een tuin met veel variatie, zowel aan plantensoorten als aan structuur, dan kunnen vele honderden soorten goed leefgebied vinden in je tuin. Dat is belangrijk voor de biodiversiteit, maar als je er oog voor hebt, is het ook voor jezelf een genot. Iedere dag dat je rondloopt door je tuin zie je weer nieuwe dingen en sta je verbaasd over de vormen en kleuren die je tegenkomt.

De meeste mensen houden van kleur in hun tuin en dat betekent dat er vaak bloeiende planten in staan. Behalve mooi en fleurig zijn dat natuurlijk ook de plekken waar veel insecten hun voedsel



Dagpauwoog op vlinderstruik



Honingbij op klimop



Struiksprinkhaan

halen. Bijen en vlinders hebben nectar en stuifmeel nodig en die zullen dus ook je tuin bezoeken. Prachtige dagpauwogen op de vlinderstruik en honingbijen en tientallen zweefvliegen die in het oktoberzonnetje zich nog te goed doen aan de nectar en stuifmeel van klimop. Ook struiksprinkhaan, boomsprinkhaan en de laatste



Houtpantserjufferr

jaren zelfs de zuidelijke boomsprinkhaan zitten veel in de Culemborgse natuurlijke tuinen.

Water in je tuin levert weer een heel andere dierenwereld op. Lantaarntjes, vuurjuffers, azuurwaterjuffers en houtpantserjuffers planten zich erin voort, en zelfs een grote blauwe glazenmaker kun je er vinden. De larve daarvan zit wel twee of drie jaar in de vijver voordat hij als libel tevoorschijn komt. Kikkers, salamanders en allerlei zoetwaterslakken voelen zich natuurlijk ook thuis in een



Bruine kikker

Natuur in de stad

vijver, als er maar geen vis in zit. Vissen, ja ook goudvissen, eten alle larven van libellen, juffers en amfibieën in een kleine vijver op.

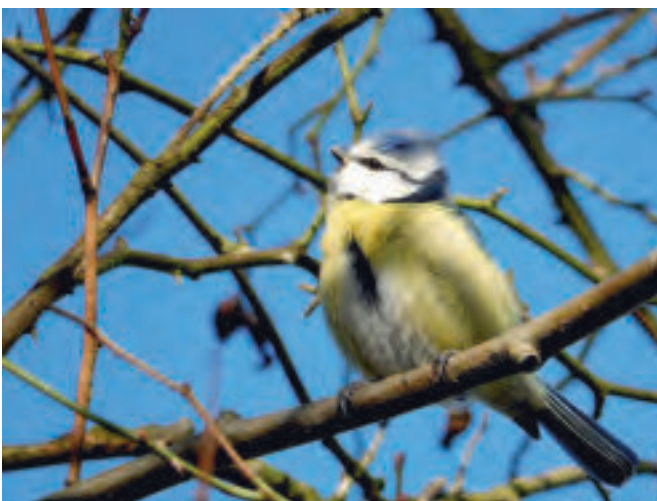
Als je in je tuin wat ruigere hoekjes hebt, kan ook de egel er zitten en zelfs zich voortplanten. Soms hoor je ze scharrelen op een warme zomeravond en soms hoor je zelfs hun paringsritueel. Een kakafonie van snurkende en hijgende geluiden die je niet direct verwacht vanuit de bosjes in je eigen tuin. Prachtig is natuurlijk als je uiteindelijk ook het resultaat te zien krijgt, een moederregel, die met haar jonkie op zoek is naar voedsel in je tuin. Leuke beesten,



Drinkende egel

maar ook nuttig als je tenminste wat minder slakken in je tuin wilt. Daar zijn ze namelijk gek op.

Andere zoogdieren die je te zien kunt krijgen, zijn vleermuizen. Deze zullen niet in je tuin zitten, maar ze jagen er wel boven, zeker als het een insectenrijke tuin is. Tegen de schemering zie je overal in het bebouwde gebied de gewone dwergvleermuis en soms zie je hoger in de lucht boven de huizen en de bomen ook een rosse vleermuis jagen. En over insectenetters gesproken: koolmees en pimpelmees kunnen heel wat jongen groot brengen als ze het voedsel voor hun jongen, voornamelijk rupsen, direct om de hoek bij jou in de tuin kunnen krijgen.



Pimpelmees

Kortom een gevarieerde natuurlijke tuin kan enorm veel soorten herbergen. Als u regelmatig uw tuin ingaat en bijhoudt wat u er aan leven tegenkomt is het wellicht leuk om mee te doen met de jaarrond tuintelling (www.tuintelling.nl). Samen met duizenden anderen telt u dan de soorten die u tegenkomt. Uw tuin als dierentuin.

Een groene tuin, aantrekkelijk en vol leven

Tekst en foto's Kitty Lamaker
beleidsadviseur groen en landschap gemeente Culemborg

De gemeente Culemborg is samen met inwoners van de stad aan het werk om het groen in de stad nog aantrekkelijker te maken, niet alleen voor mensen, maar ook voor dieren en planten.

Als we het hebben over het groen in de stad denken we vaak aan het groen in de openbare ruimte. De helft van het groen in de stad ligt echter op particulier terrein: het groen in de tuinen. Dat groen wordt de laatste jaren steeds meer vervangen door tegels. Dat is jammer, want een groene tuin biedt heel veel voordelen.

Een groene tuin biedt voedsel en leefruimte voor vlinders, vogels en nuttige insecten. Het regenwater kan de grond in zakken in plaats van dat het afgevoerd wordt naar het riool. Dat is belangrijk nu er steeds meer zware regenbuien vallen. En in een groene omgeving voel je je prettiger, meer ontspannen en het is gezonder. Met een paar kleine ingrepen kun je je tuin al groener en diervriendelijk maken. Dat hoeft niet heel veel tijd en geld te kosten.

Meer groen in de tuin

Er zijn diverse makkelijke manieren om je tuin te vergroenen.

- Vervang een paar tegels door planten. Dat ziet er meteen veel fleuriger uit. Haal een rijtje tegels eruit en zet ze rechtop om een randje te maken. Een enkele tegel kan natuurlijk ook. Graaf 30 cm zand weg en vervang dat door tuinaarde. Kies een geschikte plantensoort, is er veel schaduw of juist veel zon? Denk eraan regelmatig water te geven, een plek tussen tegels is snel erg droog.
- Gebruik bodembedekkers, die vragen weinig onderhoud. De plantjes dekken de bodem al snel af, geven onkruid minder kans, ze bloeien vaak ook nog en je hoeft niet te maaien zoals bij gras.
- Kies voor vaste planten in plaats van éénjarigen. Ze komen elk voorjaar weer op, je hoeft niet ieder jaar weer nieuwe te planten.
- Een groenblijvende haag in plaats van een schutting ziet er mooi uit en biedt voedsel en nestgelegenheid. Wanneer je toch liever een schutting hebt, kun je er ook klimplanten tegen aan laten groeien.
- Parkeren op eigen terrein kan ook op waterdoorlatende tegels. Twee stroken zijn al voldoende. De rest kan dan groen blijven.



Hoe lok je vogels en andere dieren naar je tuin?

Veel leven in de tuin is aantrekkelijk, er valt altijd iets te beleven met vogels, vlinders, bijen of hommels in de tuin. Ze zijn ook onmisbaar voor het biologische evenwicht. We kunnen niet zonder lieveheersbeestjes, vlinders, bijen, vliegen en kevers. Ze zijn nuttig als voedsel voor vogels maar ook voor de bestuiving van planten en de bestrijding van bijvoorbeeld bladluis. Je kunt in de tuin op verschillende manieren plek bieden aan dieren. Belangrijk is een variatie aan bloeiende planten. Ook zijn er plekjes nodig waar dieren kunnen leven en nestelen.



Wat kun je doen om vogels en andere dieren aan te trekken?

- Als je niet veel ruimte of groen in je tuin hebt, kun je vogels gemakkelijk lokken met voedsel in de wintermaanden. Het is leuk om uit het raam te kijken en vogels van dichtbij te zien eten. Zorg wel voor een veilige plek, zeker met veel katten in de buurt. Je kunt in het tuincentrum of soms in de supermarkt vetbolletjes, pindakorven of een (hangende) voedertafel kopen. Maar ook voedselrestjes als fruit, gekookte aardappels of droge kaas zijn geschikt.
- Hang een vogelhuisje op. Het type huisje bepaalt welke vogel je aantrekt. Een open nestkastje is bijvoorbeeld geschikt voor merels. Een koolmeesje heeft een gesloten kast nodig met een opening van 30-32 mm, een spreeuw heeft een grotere opening nodig, ongeveer 45 mm. Ook vleermuizen zijn blij met een eigen nestkast. Ze zijn makkelijk zelf te maken. Hang de kast op minimaal drie meter hoogte, in de luwte en met de voorzijde naar de zon.
- Bijen- en insectenhotels zijn overal te koop. Je kunt ze ook gemakkelijk zelf maken. Neem een blok hout van minimaal 15 cm dik, bijvoorbeeld een boomschijf. Boor gaatjes in het hout met een verschillende dikte, van 2 tot en met 12 mm. Boor ze schuin omhoog en zo diep mogelijk maar zorg ervoor dat de achterkant dicht blijft. Of maak een bundel van stengels van bijvoorbeeld vlier, riet of bamboe. Dicht de achterkanten af.
- Egels in de tuin zijn niet alleen leuk maar ook heel nuttig, het zijn natuurlijke bestrijders van slakken! Je ziet (en hoort) ze



vaak wanneer het donker wordt door de tuin lopen, op zoek naar voedsel. Egels hebben een droge en beschutte plek nodig, dicht struikgewas, een plekje onder een haag of een stapel hout.

- Zorg voor een rommelig hoekje dat schuilgelegenheid biedt, een potje met wat stro, een stapeltje stenen of hout of een hoopje bladeren.
- Water in de tuin is heel belangrijk voor vogels maar ook voor andere dieren zoals de egel. Je kunt een schaal op de grond zetten maar er zijn ook mooie hangende drinkschalen te koop.

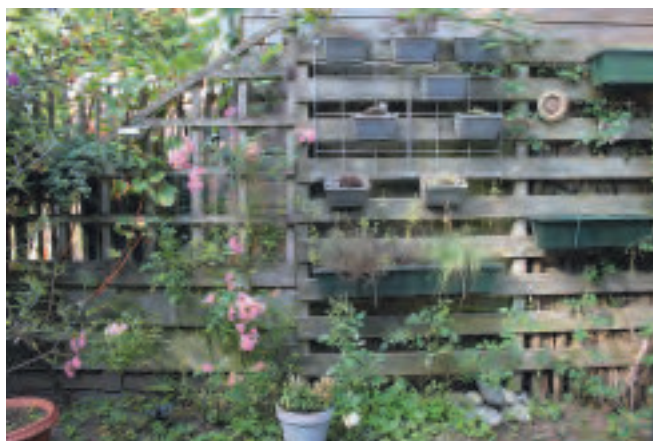
Tips voor soorten

Zorg voor een variatie aan bloeiende planten in de tuin. Dat trekt ook een grote variatie aan vlinders, vogels en bijvoorbeeld hommels.

- Vaste planten op een zonnige standplaats: lavendel (*Lavandula*), wilde marjolein (*Origanum vulgare*), ooievaarsbek (*Geranium*), kleine maagdenpalm (*Vinca minor*), ijzerhard (*Verbena rigida*).
- Vaste planten voor in de schaduw: hartlelie (*Hosta*), lievevrouwenbedstro (*Asperula odorata*), vrouwenmantel (*Alchemilla mollis*), viooltje (*Viola odorata*), kleine maagdenpalm (*Vinca minor*).
- Klimplanten op een zonnige standplaats: klimhortensia (*Hydrangea petiolaris*), passiebloem (*Passiflora*), trompetbloem

(*Campsis*).

- Klimplanten in de (half)schaduw: kamperfoelie (*Lonicera*), winterjasmijn (*Jasminum nudiflorum*), kleinbladige klimop (*Hedera*), bosrank (*Clematis*), blauwe regen (*Wisteria*).
- Bollen: narcis, sneeuwkllokje, botanische hyacint, tulp.
- Kruiden: rozemarijn, salie, tijm, bieslook.
- Soorten die aantrekkelijk zijn voor vlinders en bijen: pinksterbloem, lavendel (*Lavandula*), vlinderstruik (*Buddleja*), klimop (*Hedera*), sneeuwbal (*Viburnum*), judaspenning (*Lunaria annua*), duizendblad (*Achillea*), campanula, struikheide (*Calluna vulgaris*), zonnebloem (*Helianthus annuus*), stokroos (*Althaea rosea*).
- Vogels houden van besdragende struiken: vuurdoorn (*Pyracantha*), meidoorn (*Crataegus*), vlier (*Sambucus*), klimop (*Hedera*).



Meer informatie

Op internet is veel meer informatie te vinden, zie bijvoorbeeld:
www.vogelbescherming.nl
www.vlinderstichting.nl
www.egelbescherming.nl
www.vleermuis.net
www.zoogdierenvereniging.nl



Tuin met kattenstaart en kroonkruid.
Foto: Kars Veling

Bijen



in de stad

door Annette van Berkel
Foto's Kars Veling

Binnen en buiten de NVWC wordt de belangstelling voor bijen steeds groter. Niet zo verwonderlijk. Er zijn allerlei alarmerende berichten over de achteruitgang van bijen en ze zijn belangrijk voor de bestuiving van bloemen en dus voor een deel van de productie van ons voedsel. Reden genoeg om ze eens wat beter te bekijken.

In het algemeen wordt, als men het over bijen heeft, de honingbij bedoeld. De honingbij is een door mensen gehouden bij. Daarnaast zijn er nog ruim 350 wilde bijensoorten in Nederland. Zowel de honingbij als wilde bij is van groot belang voor de bestuiving.

De 'tamme bij': ofwel de honingbij

De honingbij valt niet onder de wilde bijen. Het is een bij die gehouden wordt door imkers in kasten. Zij verzorgen de bijen in ruil voor de honing.

Het leven van de honingbij

De honingbij is een sociale bij. Dat betekent dat zij leven als volk. Een volk bestaat uit de koningin met 10.000-20.000 werksters. De koningin legt de eitjes. De werksters zijn niet-eileggende vrouwtjes die alle nodige taken in en buiten de kast uitvoeren. Zij bouwen de raten, verzorgen de jongen en halen het voedsel: honing en stuifmeel. Voortplanting gebeurt door het op laten groeien van mannetjes (darren) en een aantal nieuwe koninginnen in het voorjaar. Dit leidt tot zwermen van werksters met een nieuwe koningin. Zij worden door de imker opgevangen en in een nieuwe kast gebracht. Zo ontstaan nieuwe volken. De koningin overwintert met de werksters. De darren sterven in de loop van de zomer.



Bloemen van levensbelang

Honingbijen gebruiken nectar als energiebron voor al hun activiteiten. Ze vervoeren het in hun maag en slaan het na een intensieve behandeling op als honing in de raten in de kast. Ze gebruiken deze voorraad in perioden met slecht weer en in de winter. Stuifmeel wordt verzameld aan de achterpoten en meegenomen naar het nest in de kast. Het is de eiwitbron die als voedsel voor de larven dient.

Dus honingbijen verzamelen zowel stuifmeel als nectar. Het zal duidelijk zijn dat er veel van nodig is en dus ook dat er veel bloemen nodig zijn om genoeg voedsel te kunnen verzamelen. Geschikte bloemen leverende planten worden drachtplanten genoemd. Honingbijen vliegen tot ca. 5 km van het nest om voedsel te halen.



Honingbij op klimop.

Problemen waar honingbijen tegenaan lopen

In het gebied buiten de stad ofwel het buitengebied zijn het grootste deel van het jaar nauwelijks nog bloemen te vinden. De intensivering van de agrarische sector is daar grotendeel de oorzaak van. Daar komt nog het gebruik van vergif bij dat deels schadelijk is voor bijen. Bijenziekten geven daardoor meer problemen doordat bijen verzwakken. Het buitengebied is te netjes geworden. Ook in de stad speelt dat probleem. Nette gazons hebben honingbijen niets te bieden net zo min als versteende tuinen.

Hoe ze te helpen

Imkers doen zelf al heel veel om hun honingbijen gezond te houden. Zij bieden ze voldoende geschikte en schone woonruimte en doen veel aan ziektebestrijding. Zij nemen een deel van de honingvoorraad maar geven ze genoeg suiker terug om eventuele



In het agrarisch gebied zijn nauwelijks bloemen meer voor bijen.

voorraad tekorten te dekken. Imkers zorgen voor zover mogelijk dat de volken op plekken staan waar ze voldoende voedsel kunnen verzamelen. Hier komt de hulp van andere(n) om de hoek kijken. Bijen hebben het hele seizoen voldoende bloemen nodig. Dat wil zeggen van februari tot en met oktober. En hier kunnen wij allemaal wat aan doen!

Gemeente Culemborg helpt!

Gemeente Culemborg is een van de weinige Nederlandse gemeenten die het bijenconvenant ondertekend heeft. Daarmee zegt ze toe om actief bij te dragen aan betere omstandigheden voor bijen. Een van de duidelijk zichtbare effecten is het op allerlei plekken in de wijken aanleggen van bijenweiden. Zaadmengsels worden ingezaaid met bloemen die het hele vliegseizoen van de bijen veel stuifmeel en nectar leveren. Die bijenweiden zien er soms wat rommeliger uit dan een net aangeplant perk. Dat is even wennen maar hoort erbij. Overigens worden ook allerlei plekken waar het er wel netjes uit moet zien ingericht met borders met bijen aantrekkende planten (rotondes, winkelcentra). De gemeente kan bij het aanplanten van bomen en struiken vooral kiezen voor nectar en stuifmeel dragende struiken en bomen. Bijvoorbeeld: sleedoorn, meidoorn, sporkehout, linde, wilg, esdoorn en dergelijke. Gemeente Culemborg gebruikt geen gif.

Wat doen we zelf

Iedereen die een balkon of tuin heeft kan met de plantkeuze rekening houden met bijen. Zet er vooral bloemen en struiken in die nectar en stuifmeel leveren. Zorg ook dat je het hele seizoen

Berm ingezaaid met een wilde-bloemenmengsel. Foto Jan Dirk Buizer



bloeiende planten hebt. Bijen kunnen niet even een maandje niet eten! Op de website van de Nederlandse Bijenhouders Vereniging (NBV) kun je lijsten met bijenbloemen vinden. Uiteraard gebruiken we ook geen gif.

Wilde bijen

Wilde bijen zijn bijen die alles zelf doen. Er komt geen mens aan te pas. Zij zijn meestal solitair. Dat wil zeggen dat een vrouwtje, de koningin, na het uitkomen paart en vervolgens een nest graaft in de grond of een geschikte holte zoekt. Hierin maken ze enkele kamertjes (cellen). Die worden gevuld met stuifmeel en nectar. De bij legt er een ei bij en sluit de cel af. De larve, die na enkele dagen uitkomt, eet van de voedselvoorraad en groeit tot hij alles op heeft. Daarna verpopt hij of gaat in rust en verpopt later. In deze stadia wordt vaak overwinterd. Er zijn ook wilde bijensoorten waar de volwassen vrouwtjes na paring overwinteren.



Wilde bijen graven nesten of zoeken holtes om kamertjes te maken waarin een ei gelegd wordt.



Sociale wilde bijen

Er zijn ook wilde bijen die wél een volk stichten. Ze zijn bij vrijwel iedereen bekend: de hommels! Zij hebben een volk met koningin en werksters. Maar in tegenstelling tot bij de honingbij overwintert de koningin na paring alleen. Het volk sterft na het produceren van darren en nieuwe koninginnen. Ook de darren sterven nadat zij hun diensten aan de jonge koninginnen aangeboden hebben. Die jonge dames gaan in winterrust. Het volgend voorjaar vliegen zij weer en zorgen voor een nieuw volk. Het zijn die lekkere dikke hommels die als voorjaarsbode onze krokussen afstruinen. Voor het nest gebruiken zij holten met isolatiemateriaal, bijvoorbeeld boomholten waar vogelnesten in zitten, muizenholten of spouwmuur.



Links: akkerhommel op voorjaarshelmbloem. Rechts: weidehommel op distel.

Bloemen van levensbelang

Ook voor wilde bijen zijn bloemen erg belangrijk. Zij hebben veel nectar en stuifmeel nodig en dus veel bloemen om dat te verzamelen. Een heel aantal wilde bijen gebruikt alle geschikte voorradige bloemsoorten. Maar er is ook een groep die gespecialiseerd is op een bloemfamilie of zelfs één bloemsoort. Dat betekent dat in de vliegtijd een overmaat van die soort bloemen aanwezig moet zijn. Zo verzamelt de grote klokjesbij alleen voedsel in klokjes en de ranonkelbij alleen in boterbloemen. De tuinbladsnijder daarentegen neemt alles wat maar nectar en stuifmeel voortbrengt. De tuinen in een stad zijn gevarieerde leveranciers van nectar en stuifmeel, door de grote hoeveelheid en variatie aan bloemen. Zo komt de grote klokjesbij vrijwel uitsluitend nog in stedelijk gebied

Ranonkelbij op boterbloem. Onder: tuinbladsnijder op kroonkruid.



voor waar ze dankbaar gebruik maakt van de vele klokjessoorten die in tuinen bloeien. Vaak zijn in de stad tegenwoordig meer wilde bijensoorten te vinden dan in het buitengebied. Dat heeft alles met het gebrek aan bloemen in het boerenland te maken.

Afstand tussen voedsel en nest.

De range waarin solitaire bijen voedsel zoeken, is maar zo'n 150 meter. Dat betekent dat in een cirkel met een straal van 150 meter om het nest genoeg bloemen moeten staan. Dat verschilt een beetje per soort maar is nooit zo groot als die van honingbijen. Hommels vliegen wel veel verder. Zij kunnen tot wel 3 km van het nest foerageren.

Problemen waar wilde bijen tegenaan lopen

Voedsel ofwel: bloemen

Vrouwen van wilde bijen zoeken een geschikte plek waar zij hun nest kunnen maken. Ze houden daarbij rekening met de op dat moment aanwezige bloemen met nectar en stuifmeel. Als dan vervolgens een bloemrijke wei met 'hun' bloemen ineens helemaal gemaaid wordt dan hebben ze van het een op andere moment niets meer. Verhuizen gaat niet want het nest verhuist niet mee. Daarom is maaien en een deel laten staan (gefaseerd maaien) zo belangrijk. Vooral in juni als het grootste aantal bijensoorten vliegt.

Nestplek

Wilde bijen zoeken elk jaar weer geschikte plekken waar zij hun nest kunnen bouwen. Meestal stellen ze per soort andere eisen aan de bodem of holten die ze gebruiken. En het voedsel moet natuurlijk in de buurt zijn. De meeste soorten wilde bijen graven gangen met nestkamertjes in de grond. Ze zoeken vaak open plekjes tussen de vegetatie die ook nog in de zon moeten liggen. Schuine hellingen van greppels zijn erg geliefd. De ingang valt meestal niet op tussen de uitgroeiende planten. Wilde bijen die hun nest in de grond graven, zijn herkenbaar aan het feit dat ze stuifmeel in haren aan de poten vervoeren. Een kwart van de wilde bijen maakt gebruik van holle stengels en boorgaten in hout van kevers en vlinders. Zij maken hier achter elkaar liggende cellen in door de aanleg van tussenwandjes. Dit zijn ook de soorten die gebruik maken van bijenhôtels. Zij vervoeren stuifmeel op speciale haarborstels op de buik.

Hoe ze te helpen

Gemeente Culemborg helpt!

De door de gemeente ingezaaide bijenweiden worden door een aantal hommelse soorten goed benut. Zij kunnen een redelijke afstand tussen nest en voedsel overbruggen. Door de korte afstanden die solitaire bijen prefereren tussen nest en bloemen worden bijenweiden nauwelijks of niet gebruikt. Geschikte nestplaatsen liggen

Voor bijen is het belangrijk dat bij het maaien in juni delen van bloemrijk grasland blijven staan, zoals hier op het voormalige schoolterrein aan de Jan van Riebeeckstraat.



vaak niet in de buurt van een bijenwei. Daar komt bij dat bijenweiden vaak tijdelijk ingericht worden. Voor solitaire bijen is continuïteit op een locatie heel belangrijk.

Voor wilde bijen zijn inheemse bloemenweiden (in Culemborg ten onrechte ruiggras genoemd) met hooilandbeheer van veel meer waarde. Zoals al genoemd, is het belangrijk dat er bij de junimaaï delen over blijven staan. Vooral die stukken waar op dat moment veel bloei is. Die stukken kunnen in september gewoon weer gemaaid worden. Uiteraard wordt het maaisel van bloemrijke bermen/weiden afgevoerd.

Wat kunnen we zelf doen

Op balkon of in de tuin kan je de wilde bijen helpen door allerlei voor bijen geschikte planten aan te planten. Zij zijn vooral gek op (wilde) gele composieten. Maar ook veel gekweekte planten worden gebruikt. Klokjes, ooievaarsbeksoorten, komkommerkruid en vele andere.

Veel planten geschikt voor honingbijen zijn ook aantrekkelijk voor wilde bijen. Het gazon omvormen tot bloemrijk hooiland levert op termijn ook erg veel geschikte bloemen. Een deel van de wilde bijen kun je ook helpen door een bijenblok of bijenhotel te plaatsen. Let bij aanschaf of zelf maken op dat de boorgangen zo lang mogelijk zijn en vooral zo glad mogelijk. De bijen kiezen vrijwel altijd een gang waar ze precies in passen. Dat betekent dat ze voor en achteruit kunnen lopen maar niet draaien. Bij het achteruitlopen beschadigen de vleugels als de gangen ruw en splinterig zijn. Zulke gangen gebruiken ze dan ook niet. Ook rietstengels en bamboestokken zijn hol en worden graag gebruikt.

Kortom in de stad kunnen we op allerlei manieren heel veel bijdragen aan de bijenstand. Daar komt bij dat het erg leuke dieren zijn om naar te kijken. En het geeft een heerlijk zomer gevoel: dat zoemen van de bijen in je tuin! (of bij de bijenwei of het bloemrijk grasland of de bloeiende fruitboom of...)

Geschikte websites:

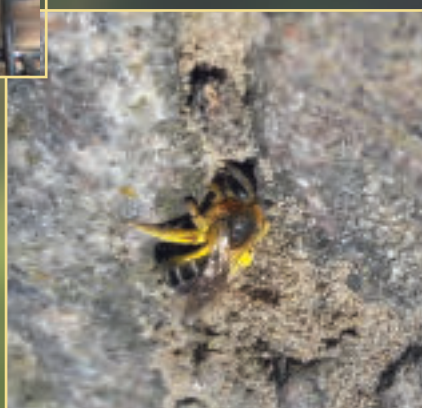
www.bestuivers.nl
www.bijenhouders.nl (NBV website)
www.bijenhotels.nl
www.drachtplanten.nl
www.wildebijen.nl

Boek:

Gasten van Bijenhotels van Pieter van Breugel.
Gratis te downloaden via
www.bestuivers.nl/bijenhotels



Boven: Tronkenbij met stuifmeel.
Onder: roodpotige groefbij bij nest-ingang..



Een deel van de wilde bijen-soorten kan geholpen worden met bijenblokken of een compleet bijenhotel.



Bijen profiteren van bloemrijke bermen en veel wilde planten in de tuin.





Vlinders in Culemborg

door Kars Veling

Je kunt de vlinders in ons land verdelen in drie groepen: de natuurlinders, de stadsnatuurlinders en de kroeglopers. De natuurlinders, stellen zeer hoge eisen aan hun leefomgeving en die zijn in bebouwd gebied niet te verwachten, die vind je alleen in natuurgebieden. We hebben het in Culemborg over kroeglopers en stadsnatuurlinders.

Kroeglopers zijn algemene vlinders die erg mobiel zijn. Ze vinden overal wel plekjes waar ze zich thuis voelen. Bekende voorbeelden zijn dagpauwoog, kleine vos, atalanta en de koolwitjes. Het zijn vlinders waarvan de rupsen gespecialiseerd zijn op planten die overal voorkomen en ze zijn dus wat dat aangaat ‘makkelijk’. Er zijn er die brandnetel als waardplant hebben en de koolwitjes gebruiken allerlei kruisbloemigen die ook wijd verbreid zijn.

De kroeglopers zijn ook echte tuinvlinders. Als er bloeiende planten in de tuin staan vinden ze die razendsnel. Zo kunnen ze urenlang drinken op uw vlinderstruik, maar op een gegeven moment zijn ze verdwenen en morgen kunnen ze in Geldermalsen een tuin bezoeken. Ze komen, drinken en vertrekken weer.



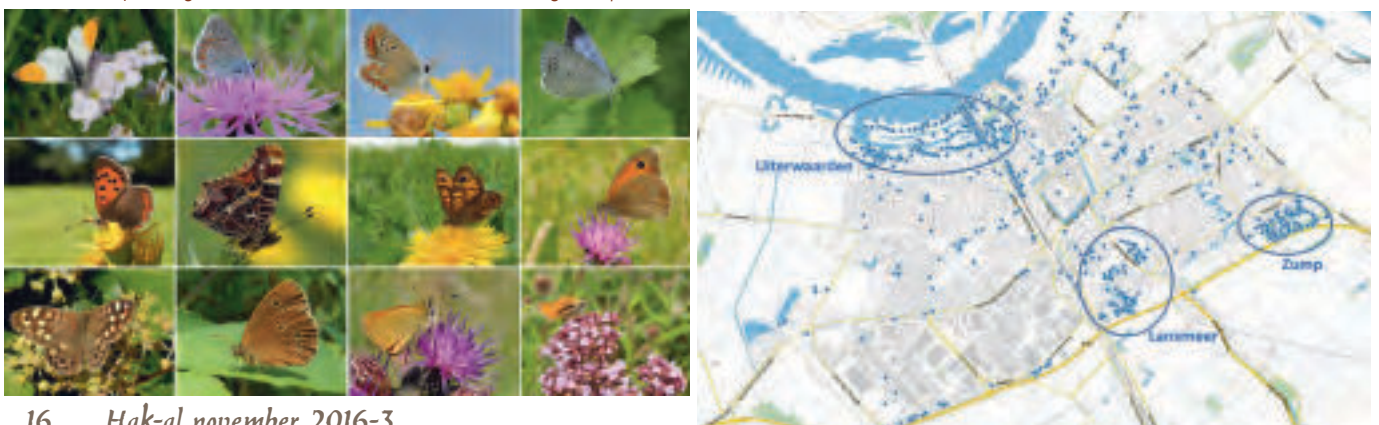
Links: Kroeglopers in Culemborg: v.l.n.r. boven: klein koolwitje, klein geaderd witje & groot koolwitje, midden: citroenvlinder, dagpauwoog & kleine vos, onder: distelvlinder, atalanta & gehakelde aurelia. Rechts: Verspreiding van de kroeglopers in Culemborg vanaf 2006

Stadsnatuurlinders

De stadsnatuurlinders zijn veel honkvaster en deze zoeken plekken in de stad waar ze generatie op generatie kunnen overleven. Het zijn onder andere graslandvlinders die vroeger in het boerenland veel voorkwamen. Nu is het landbouwgebied te grootschalig en te intensief en daar is voor deze soorten niet veel meer te halen. In natuurgebieden, maar ook in de stad voelen ze zich goed thuis, als daar op een natuurvriendelijke manier wordt beheerd. Op plekken waar bijna wekelijks wordt gemaaid hebben ze niets te zoeken en ook op bermen waar gekleped wordt (dat is maaien waarbij het maaisel verhakseld wordt en blijft liggen) kunnen ze niet overleven.

Als we het kaartje met de verspreiding van die stadsnatuurlinders bekijken, zien we duidelijk de natuurlijker delen van de stad. Je vindt ze veel in de Zump en natuurlijk in de uiterwaarden, maar ook in de ecologische wijk Lanxmeer blijken ze veel meer voor te komen dan in de andere wijken.

Links: Stadsnatuurlinders in Culemborg: v.l.n.r. boven: oranjetipje, icarusblauwtje, bruin blauwtje & boomblauwtje, midden: kleine vuurvlinder, landkaartje, argusvlinder & bruin zandoogje, onder: bont zandoogje, koevinkje, groot dikkopje & zwartsprietdikkopje. Rechts: Verspreiding van de stadsnatuurlinders in Culemborg vanaf 2006



Wat voorbeelden van stads-natuurvlinders:

Icarusblauwtje

De prachtig felblauwe mannetjes van icarusblauwtje vliegen soms met meerdere bij elkaar in een bloemrijk graslandje of berm. Langs de dijk bijvoorbeeld, maar ook op de natuurlijke graslandjes in Lanxmeer kun je ze vinden. Omdat ze een paar generaties per jaar hebben, kun je ze in mei te zien krijgen, maar ook weer in augustus en soms tot ver in oktober toe. De rupsen leven van klaverachtigen, waarbij rolklaver en kleine klaver favoriet zijn.



Boomblauwtje

Het boomblauwtje is geen graslandvlinder, maar een soort die zich prima thuisvoelt in tuinen. Daar vinden ze voedsel en daar worden eitjes afgezet op bomen en struiken met bloemknoppen. De rups leeft namelijk niet zozeer van blad, maar vooral van de inhoud van die bloemknoppen. In het voorjaar zijn dat bijvoorbeeld sporkehout en hulst. De nakomelingen van die voorjaarsvlinders vliegen in augustus en dan hebben sporkehout en hulst geen bloemknoppen meer, maar dan is klimop een uitstekende vervanger.



Bruin blauwtje

De enige Rode-Lijstsoort (dat is een lijst van bedreigde en kwetsbare soorten in Nederland) die regelmatig in Culemborg en omgeving wordt gezien, is het bruin blauwtje. De laatste jaren lijkt deze wat toe te nemen. De vlinder heeft wat schraler grasland nodig waarin de waardplanten van de rups reigersbek en ooievaarsbek groeien. Als er stukken met zand worden opgespoten om bebouwd te gaan worden, ontstaan daar de eerste jaren prima plekken voor het bruin blauwtje.



Verspreiding bruin zandoogje bij Culemborg vanaf 2006



Bruin zandoogje

Het bruin zandoogje komt hier bij Culemborg nog regelmatig voor en in natuurreservaat de Regulieren bevindt zich een hele grote populatie. Maar we zitten hier wel aan de rand van het verspreidingsgebied in de Betuwe. Verder naar het westen, in Vijfheerenlanden, Alblasserwaard en Krimpenerwaard is het een zeldzame verschijning. Bruin zandoogje is een echte graslandvlinder, die vooral in de wat grotere graslanden veel te zien is. Daarom wordt hij ook niet veel gezien in tuinen, hoewel daar soms best wel de juiste planten staan. Op het verspreidingskaartje zien we duidelijk de grotere graslandgebieden terugkomen: de uiterwaarden en de spoordijk, Lanxmeer en de Zump.

Bont zandoogje

Bont zandoogje heeft, net als bruin zandoogje, allerlei grassen als waardplant. Maar deze soort, die nog maar een paar jaar in Culemborg voorkomt, zie je juist ook veel in tuinen. Hij kan in veel kleinere stukjes goed overleven. De soort heeft zich de afgelopen 10 tot 15 jaar enorm uitgebreid in Nederland en inmiddels is hij in Culemborg op allerlei plekken te vinden. Het leuke is dat bont zandoogje wel drie generaties per jaar heeft, zodat je hem van april tot ver in oktober kunt vinden.



Argusvlinder

Terwijl het bont zandoogje het enorm goed doet in ons land is de argusvlinder een van de hard achteruitgaande vlinders. Met name in Oost Nederland komt hij nauwelijks nog voor, terwijl het daar een algemene vlinder was. In het westen van het land en ook in Culemborg kun je nog steeds argusvlinders tegenkomen. Langs de dijk en plaatselijk in de uiterwaarden is dit nog een regelmatige verschijning.

In Culemborg kunnen vlinders een goed leefgebied vinden als er in het beheer rekening wordt gehouden met de eisen die ze stellen. Meer bloemrijk grasland en een gefaseerd maaibeheer, waarbij nooit alles ineens wordt weg gemaaid, zijn daarvoor essentieel.



Onderhoud buitenruimte en flora en fauna

door Tanja van Rossum,
adviseur wijkzaken gemeente Culemborg

Sloot met waterviolier in Parijsch. Foto: Jan Dirk Buizer

Het snoeien van de bomen, het maaien van de bermen, het schoonmaken van de sloten en het bijhouden van de plantsoenen; het zijn dat voorbeelden van onderhoud van de buitenruimte. Daar zorgt de gemeente Culemborg voor. Bij dit onderhoud houdt de gemeente rekening met de natuurwaarden in Culemborg. Bijvoorbeeld door te letten op het tijdstip waarop werkzaamheden plaatsvinden of door het onderhoud in verschillende fases uit te voeren.

Gedragcode Flora en fauna

In overleg met de Natuur- en Vogelwacht Culemborg (NWC) heeft de gemeente een gedragscode Flora en fauna opgesteld. Het zorgvuldig omgaan met beschermde planten- en diersoorten is uitgangspunt van deze gedragscode. Het doel is de leefsituatie van (beschermde) dieren en planten te waarborgen of te verbeteren. In de gedragscode zijn voor de verschillende werkzaamheden een aantal gedragsregels en een beheerkalender opgenomen. (zie kader voor de beheerkalender van het onderhoud van bomen.)

Beheerkalender bomen												
Soort/Periode	jan.	febr.	maart	april	mei	juni	juli	aug.	sept.	okt.	nov.	dec.
Vogels												
Steenuilen*												
Vleermuizen**												
	voorkeursperiode voor het uitvoeren van werkzaamheden											
	werkzaamheden niet uitvoeren, tenzij onderstaande gedragsregels worden gevolgd											
	werkzaamheden niet uitvoeren											

Verder zijn in de gedragscode algemene gedragsregels opgenomen waar altijd rekening mee gehouden moet worden. Hieronder een paar voorbeelden:

- De werkzaamheden worden zodanig uitgevoerd dat schade aan planten- en diersoorten minimaal is.
- De werkzaamheden worden zoveel mogelijk uitgevoerd met apparatuur die de minste schade aan flora en fauna aanricht.
- Potentiële verblijfplaatsen van amfibieën (en reptielen) in bladhopen en holen, ruimten onder boomstronken en dergelijke worden ongemoeid gelaten.



Fraai begroeide sloot in Parijsch met onder meer pijlkruid en grote egelskop, Foto: gemeente Culemborg

Sloten- en maaibeheerkaarten

Speciale aandacht verdienen de watergangen en sloten en de bermen in Culemborg. Vaak komen hier veel (bijzondere) planten en dieren voor. De gemeente heeft daarom in samenwerking met de Natuur- en Vogelwacht Culemborg en bureau Waardenburg (een ecologisch adviesbureau in Culemborg) sloot- en maaibeheerkaarten gemaakt.

Slootbeheer

Bij het onderhoud wordt zoveel mogelijk rekening gehouden met beschermde soorten in de sloten. Maar de slotenbeheerkaart gaat

nog een stap verder, ook met niet beschermde maar wel waardevolle natuurwaarden wordt rekening gehouden. Er worden vier categorieën sloten onderscheiden:

- Categorie 1 sloten met strikt beschermde soorten
- Categorie 2 'mooie' sloten, vaak sloten met fraai bloeiende waterplanten, al dan niet met het veel voorkomen van licht beschermde amfibieën
- Categorie 3 ruime aanwezigheid van licht beschermde amfibieën
- Categorie 4 wateren waarvan geen gegevens bekend zijn, maar die gezien hun ligging en gesteldheid kansrijk zijn voor het voorkomen van strikt beschermde soorten.

Kamsalamander. Foto: Rainer Theuer.



In Culemborg komen in de sloten diverse (beschermde) vissen en amfibieën voor. In bredere sloten en wetingen leven de bittervoorn en kleine modderkruiper. De aanwezigheid van grote zoetwatermossels is voor het voorkomen van de bittervoorn een absolute voorwaarde. Bittervoorn en kleine modderkruiper worden vaak samen aangetroffen. De sloten waarin de grote modderkruiper voorkomt, zijn vrijwel altijd rijk begroeid en smal.

De kamsalamander komt voor in de uiterwaarden en in enkele sloten en bosgebieden bij de Zowijkseweg. In de vijvers langs de Luthulisingel (helder, rijk begroeid water) komen de kamsalamander en veel gewone padden voor. Ook de poelkikker komt plaatselijk voor in enkele bermsloten, onder andere langs de Oude Beesdseweg en de Kooiweg West. Sloten en vijvers waar in de voortplantingstijd heel veel amfibieën voorkomen zijn de sloten bij de Ronde Haven, een aantal vijvers langs de Luthulisingel en veel sloten in Parijsch.

In een aantal sloten in de wijk Parijsch groeien dotterbloem, waterviolier, drijvend fonteinkruid of krabbenscheer. Andere bijzondere soorten zijn kleine egelskop, lidsteng en watergentiaan.

Maaibeheer

Met het beheer van de bermen langs de gemeentelijke wegen worden verschillende doelen nagestreefd. Zo mag het verkeer bijvoorbeeld niet in gevaar worden gebracht door hoge begroeiing. Verder moeten de bermen er fraai en netjes uitzien. Een aantal bermen heeft een hoge ecologische waarde.

Bovendien moet het beheer van de bermen aan een aantal randvoorwaarden voldoen. Het beheer moet praktisch uitvoerbaar zijn en de kosten mogen niet te hoog zijn. Ook moet rekening gehouden worden met de flora en fauna.

De bermen zijn ingedeeld in verschillende maaicategorieën. De maaifrequentie verschilt. Bij de meeste bermen wordt het maaisel afgevoerd. Een aantal bermen worden geklepeld, waarbij het maaisel blijft liggen.

Een bijzondere plantensoort die in Culemborg in enkele slootoevers in de wijk Parijsch voorkomt, is de rietorchis. Deze wilde orchidee komt in verschillende biotopen voor: op zonnige plaatsen op vochtige, niet te voedselrijke, niet of weinig bemeste, vaak kalkhoudende, humusrijke grond. Verder komt onder meer de reuzenpaardenstaart voor. De reuzenpaardenstaart is een tot 1,25 meter hoge plant met een vaak meer dan 1 cm dikke witachtige stengel. Het is een in Nederland zeldzame plant die voornamelijk in Zuid-Limburg en de oostelijke helft van het land voorkomt. In Culemborg is de plant bekend van een aantal vindplaatsen in Parijsch.

Slootbeheer. Foto: Berry Lucas





Foto huismus
Jouke Altenburg

Vogels in de stad

door Berry Lucas

Voor iedereen, hardcore vogelaar of niet, is de eigen tuin of het balkon de dagelijkse plek voor aangename ontmoetingen met gewone en soms bijzondere vogels. Wie wordt nu niet blij van het lied van de merel in de straat? Van het drukke getjilp van mussen in de heg? Van wapperende en pieuwende spreuwen op het dak? Van mezen hangend aan de vetbol? Veel stadsbewoners doen van alles om vogels naar hun achtertuin te lokken. Nestkastjes zijn niet aan te slepen bij het tuincentrum, en elke supermarkt heeft tegenwoordig wel een schap met wintervogelvoer in alle soorten. Afgezien van enkele vogelhaters ("ze schijten op m'n auto"), zijn vogels blijkbaar belangrijk voor stedelingen. Maar wat betekent de stad als leefomgeving voor vogels?

Het staat buiten kijf dat bouwdrift en verstedelijking tot veel verlies van biodiversiteit leiden. Maar waar de stad het buitengebied opslokt, wordt deze vanzelf belangrijker voor veel vogelsoorten. Een vogel maakt feitelijk geen onderscheid tussen 'wilde natuur' en de door mens beïnvloede omgeving. Kort door de bocht: als er maar genoeg voedsel, nestgelegenheid en veilige plekken zijn. Gebouwen zijn voor vogels als kliffen en bergen, waartussen groene oases liggen in de vorm van tuinen, parken en stadswateren. Een groot deel van de Nederlandse vogelsoorten kun je zowel buiten als in de stad aantreffen. Een van oorsprong schuwe bosbewoner als de merel bereikt tegenwoordig grote aantallen in de stad. Holenbroeders als koolmees en pimpelmees profiteren van de overvloed aan nestkastjes. In de stadsomgeving is voldoende voedsel in de vorm van besdragende struiken, afval en voer op voedertafels te vinden.

Men stelt ook dat de stad meer veiligheid biedt tegen sommige roofdieren. Alhoewel dat laatste niet altijd opgaat, denk maar aan de vele huiskatten die tuinen onveilig maken voor vogels. Ook eksters en zwarte kraaien zijn meer dan vroeger in de stad present, en die pikken ook weleens een ei of vogeljong mee. Opvallend is ook dat je steeds vaker sperwers ziet binnen de stadsgrenzen. In Culemborg broeden ze op

enkele plekken aan de rand van de stad. Dat er tegenwoordig slechtvalken nestelen op hoge gebouwen en constructies in en bij de grote steden, is een waar succesverhaal van deze soort. De slechtvalk heeft het daar onder andere gemunt op stadsduiven, de halfwilde nazaten van gedomesticeerde rotsduiven. In Culemborg waagt de slechtvalk zich ook regelmatig boven de wijken en gebruikt soms zelfs de toren van de Barbarakerk als uitvalsbasis, maar jaagt toch vooral in de vogelrijke uiterwaarden.

'Echte' stadsvogels

Er zijn nauwelijks soorten die je exclusieve stadsvogels kunt noemen. Stadsvogels zijn wel vaak cultuurvolgers die sterk hebben geprofiteerd van bebouwing en bijbehorende menselijke activiteiten. Onze meest bekende stadsvogel, de huismus, houdt niet van een volledig versteende omgeving. De dramatische afname van de huismus werd o.a. ook in de wijk Voorkoop in Culemborg signaleerd. Het Meetnet Urbane Soorten (MUS, zie volgende artikel) geeft aan dat de soort niet verder achteruit gaat, maar dat is een doekje voor het bloeden voor de sterke afname in het laatste kwart van de vorige eeuw. De kauw als andere huizenbroedende stadsvogel handhaaft zich beter.

Vooraf boven onze steden bezorgt de

gierzwaluw het ultieme zomer gevoel met zijn schelle, gierende roep 'srie-srie'. In de binnenstad van Culemborg huist een kleine, losse kolonie en er broeden er enkele elders in de stad. Hoeveel broedgevallen er precies zijn, is moeilijk te zeggen want de soort laat zich moeilijk tellen. MUS-telgegevens laten zien dat juist waar de gierzwaluw de hoogste dichtheden haalt (historische stadskernen en arbeiderswijken) van een dalende trend sprake is. Het leefgebied verandert: door renovatie en stedelijke vernieuwing verdwijnen de nestplaatsen. Gelukkig kan deze soort profiteren van speciaal aangebrachte voorzieningen om te nestelen.

Gelet op zijn naam zou je ook denken dat de huiszwaluw bovenal een stadsvogel is. Deze soort komt echter ook in grotere aantallen daarbuiten voor, bijvoorbeeld bij sluiscomplexen. In Culemborg en omstreken is het wel vooral een stadsbewoner. De spreuk is hier vooral een huizenbroeder, maar dat neemt niet weg dat deze soort erg afhankelijk is van het buitengebied om te foerageren (Zie artikelen in deze Hak-al en Hak-al 2016-1).

Een bijzondere trend is verder dat diverse opportunistische soorten zijn gaan broeden op daken van gebouwen, zoals de scholekster en de visdief (enkele paartjes op het dak van Gispden). Scholeksters foerageren in wegbermen en zelfs op voetbalvelden (zolang er geen kunstgras ligt), en visdiefjes jagen in grachten en vijvers in de stad.

Dat het stedelijk gebied en de vogelstand steeds aan veranderingen onderhevig zijn, blijkt ook uit de opkomst van de grauwe gans als stads(water)bewoner. Ook in Culemborg zie je de soort vaker in

Gierzwaluw. Foto Jouke Altenburg



de stadsvogeltellingen verschijnen, net als overigens de exoten Canadese gans en nijlgans.

Wat te doen voor stadsvogels?

De stad is dus belangrijk voor vogels, en vogels zijn belangrijk voor de stad en zijn inwoners. De diversiteit en dichtheid van stadsvogels zegt veel over de kwaliteit van onze leefomgeving. In 2004 kwam de huismus als 'gevoelig' op de Rode lijst. Dat was een *wake up call* en voor Vogelbescherming Nederland reden om aandacht te besteden aan (verbetering van) de stad als leefgebied voor vogels. De Stadsvogelindicator van Sovon (zie het artikel over MUS in deze Hak-al) is een hulpmiddel om te bepalen in hoeverre stadswijken voldoen aan de eisen die vogels stellen.

Culemborgers kunnen zelf veel doen om de situatie voor vogels te verbeteren. Vogelbescherming Nederland heeft een aantal publicaties met nuttige informatie hierover. Die laten zien dat je je niet moet beperken tot een nestkastje en vogels

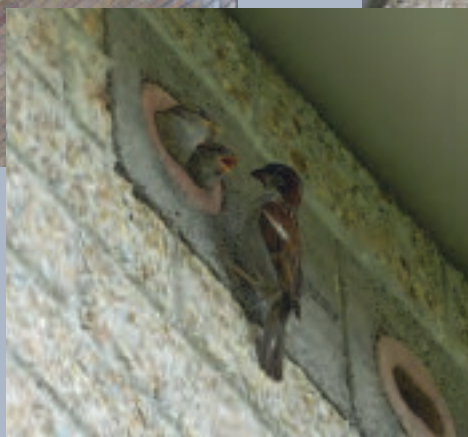
voeren in de winter. Een niet al te nette tuin met gras, heesters, veel gevarieerde bloeiende inheemse planten (insecten zijn prima vogelvoer) en misschien zelfs een of meer bomen zijn veel aantrekkelijker voor vogels dan een grotendeels betegelde en met schuttingen omgeven tuin. En vergeet ook de drinkwaterbak niet!

Voor planologen, projectontwikkelaars en bouwondernemingen is de Checklist Groen Bouwen een goede leidraad. Die biedt onder meer oplossingen voor (vervangende) broedvoorzieningen bij nieuwbouw en grote renovatie- en isolatieprojecten. Er zijn allerlei maatregelen die overheden, bedrijven en particulieren kunnen toepassen, zoals vogelvides voor mussen, speciale nesthulpen en neststenen voor huis- en gierzwaluwen. Wie zijn ogen de kost geeft, ziet ze ook in Culemborg.

De gemeente kan in haar groenbeleid rekening houden met vogels in de stad, door voldoende gevarieerd leefgebied aan te bieden, door o.a. oevers van bermen en watergangen natuurvriendelijk te maaien, vogelbosjes gefaseerd te snoeien en oude bomen te behouden. Een goed ontwerp van nieuwe wijken geeft de vogelbevolking in de decennia daarna alle kansen. Braakliggende percelen op het bedrijventerrein en elders kunnen, door ze met rust te laten of goed te beheren, tijdelijk dienst doen als broed- en voedselgebied voor vogels.

De NVWC denkt graag mee met de gemeente om onze stad zo vogelvriendelijk mogelijk te maken.

Links: kunstnesten zoals hier voor huiszwaluwen in Achter de Poort, kunnen een oplossing zijn om (vervangende) broedgelegenheid te bieden (foto Berry Lucas). Rechts: Een handige klusser doet 't zelf: het aanbrengen van een vogelvide, een veilige nestplaats voor huismussen onder dakpannen. (Jouke Altenburg). Onder: huismussen hebben een neststeen voor gierzwaluw bezet (EVA-Lanxmeer, foto Han Sloots),



Voor dit artikel is onder meer gebruik gemaakt van:

Louwe Kooijmans, Jip (2014). Stadsvogels in hun domein
Louwe Kooijmans, L.H., R.G.M. Kwak & J. Schoppers (2016). 10 jaar stadsvogelbescherming: denken en doen. In: De Levend Natuur- themanummer
Stadsnatuur nr. juli 2016
Vogelbescherming Nederland . Stadsvogelbalans 2013

Kenmerken van de stadsvogelbevolking

Om een goed inzicht te krijgen wat de stedelijke omgeving betekent voor vogels en hoe vogels in de stad het beste geholpen kunnen worden, hebben Sovon en Vogelbescherming Nederland een speciale indeling voor stadsvogelgemeenschappen ontwikkeld. De indeling bestaat uit achttien wijktypes op basis van het voorkomen van soorten en de verschillende leefomstandigheden die ze stellen (overzicht). De wijktypes zijn onderscheiden aan de hand van de aard van de bebouwing (gesloten of open huizenblokken) en de leeftijd van de bebouwing (voor- en naoorlogse bouw en nieuwbouw). Oudere gebouwen zijn met hun kieren en gaten nu eenmaal niet zo potdicht voor huizenbroedende vogels als nieuwe gebouwen, en in oudere wijken staan bijvoorbeeld veel meer (grote) bomen voor boombroeders. Verder speelt mee of de wijk in een stad in laag of hoog Nederland (dus op de veengrond, kleigrond of zandgrond) ligt. Men onderscheidt negen verschillende typen wijken voor stadsvogels binnen de stad, te weten *historische kern*, *arbeiderswijk*, *tuinwijk*, *uitbreidingswijk*, *het nieuwe bouwen*, *Vinex* en *stedelijke vernieuwing*, *moderne nieuwbouw*, *bedrijventerrein* en *stadsparken*.

De negen wijk- of bebouwingstypes van laag Nederland die zijn onderscheiden tref je ook aan Culemborg, bijvoorbeeld de naoorlogse uitbreidingswijken zoals Terweijde en open moderne nieuwbouw in west Culemborg en Eva-Lanxmeer. Daarnaast vormen stadsparken als de Plantage en De Zump, het bedrijventerrein Pavijen, de historische binnenstad en diverse vooroorlogse bouw met tuin- en arbeiderswijken (zoals de Vier Dreven, Bloemenbuurt) apart te onderscheiden stadsvogellandschappen in Culemborg.

Om aan te kunnen geven welke groepen van stadsvogels in welke wijktypes voorkomen, wordt een indeling in stadsvogelgildes gehanteerd. Deze indeling onderscheidt de soorten op grond van hun belangrijkste nestplaatskeuze en broedbiotoop, te weten: *huizenbroeders*, *(half)holenbroeders*, *struikvogels*, *boomvogels*, *tuin- en parkvogels*, *water- en moerasvogels* en *pioniervogels*. In het artikel over de MUS-tellingen in Culemborg van 2007-2015 in deze Hak-al wordt deze indeling ook gehanteerd.

De verschillende delen van Culemborg met open of gesloten bebouwing, verschillende leeftijden en wisselende aanwezigheid van bomen en ander groen, hebben elk hun eigen stadsvogelgemeenschappen (foto's auteur).



Wel en wee van ooievaars in Culemborg

door Leo van der Kooij

Vanouds broeden er ooievaars in het rivierengebied. Helaas ging de broedvogelstand vanaf de jaren '50 van de vorige eeuw hard achteruit. Dat was overigens in het hele land en daarbuiten in heel Noordwest Europa het geval.

De ooievaar werd een zeldzame verschijning en de vrees was niet ongegrond dat de ooievaar helemaal uit ons land zou verdwijnen. Vogelbescherming Nederland kwam met het plan om in navolging van de Zwitserse vogelbescherming, ook in ons land ooievaars te gaan fokken. Halverwege de jaren '60 ging dit van start. Er werden zogenaamde ooievaarsstations opgericht waar gekortwiekte ooievaars bij elkaar gezet werden en gestimuleerd werden om te gaan nestelen. De vogels werden gevoerd met muizen en eendagskuikens. Het eerste ooievaarsstation kwam in Liesveld bij Groot Ammers. Later kwam daar nog een aantal verspreid over ons land bij.

Bij ons in de buurt kwam er één in Herwijnen aan de Waal. Met vallen en opstaan werden in de loop der jaren steeds betere resultaten behaald. De 'projectooievaars' kregen meer vrijheid en vlogen steeds meer los rond. Op trek gaan deden zij echter niet, want hun kostje werd ze het hele jaar door verschaft. Naarmate de projectooievaars zich steeds verder van hun basis verwijderden, kon je op steeds meer plekken ooievaars in de winter tegenkomen.

De jonge ooievaars gingen echter wel op trek, ze kwamen zowaar terug en verspreidden zich steeds meer. Momenteel broeden er enkele honderden paren in ons land. Dankzij dit succes werden de ooievaarsstations overbodig en Vogelbescherming heeft dan ook enkele jaren geleden het project beëindigd. Er bestaan nog wel enkele ooievaarsstations, maar die worden door particulieren op eigen kosten in stand gehouden.

Toen ik in 1974 in Culemborg kwam wonen, was er maar één plek in de hele omgeving waar ieder jaar een paar ooievaars broedden. Dat was in een nest op het oude raadhuis van Schoonderwoerd. Dat waren toen de laatste echt wilde ooievaars van ons land.

Hoe was de situatie in Culemborg?

Kort na de oprichting van de NVWC kwam de heer Van Sterkenburg met het plan om een ooievaarsnest op te richten in de weilanden van de Volecampen. De kosten kwamen voor zijn rekening. Zo gezegd, zo gedaan. Er kwam een mooi paalnest te staan. In het NVWC-archief bevinden zich nog foto's waarop te zien is hoe met behulp van de brandweer de paal met het nest werd opgericht.

Helaas hadden de ooievaars andere plannen. Het nest is nog nooit door een paar bezet en ook een nieuw nest op dezelfde plek bleef onbewoond. Momenteel staat er geen nestpaal meer.

Wat hadden de ooievaars dan zelf bedacht? Vanaf de jaren '80 kwam iedere winter een paar ooievaars bivakkeren bij de aansluiting van de Rietveldse weg op de Provinciale weg, de plek waar later een kerkje kwam te staan. De mensen die daar woonden, voerden de vogels de hele winter door met eendagskuikens. Geen wonder dat ze wel gek waren om hier weg te gaan. Het was een leuk gezicht om de ooievaars op de lantaarnpalen langs de weg te zien zitten.

Van weeshuis naar stadhuis naar Plantage

Niet lang daarna gingen de ooievaars (dezelfde?) de omgeving verder verkennen. Zo kwamen zij in de jaren negentig terecht bij het weeshuis. Dat bleek niet zo te bevallen en zo kwam het stadhuis in beeld. Er werd een nest gebouwd op een van de schoorstenen en enkele jaren is met succes gebreed.

Maar toen werd het stadhuis gerestaureerd. Wat te doen? Op het dak van het huis links naast het poortje werd een houten platform aangebracht in de hoop dat de ooievaars hier genoeg mee zouden nemen en zo goed wilden zijn hun nest tijdens de restauratiewerkzaamheden daarop te bouwen. Nee dus, ook hierover hadden de ooievaars andere ideeën. Zij hielden stug vol op de oude plek op het stadhuis, maar moesten toch wijken toen de schoorstenen aan de beurt waren om opgeknapt te worden.

Waar nu naartoe? Zouden de ooievaars Culemborg de rug toekeren? Gelukkig ontdekten ze in de Plantage een boom waar de top van verwijderd was. Op deze levende paal lukte het de vogels een nest te construeren. Met wisselend succes is hier tot op heden door een paar ooievaars gebreed.

Elk jaar proberen nijlganzen deze plek te veroveren, maar de ooievaars wisten de slag steeds te winnen. Tegen een storm konden zij echter niets beginnen. Vorig jaar woei het nest van de boom. In allerijl werd een platform op de boomstam bevestigd en gelukkig namen de ooievaars het in gebruik. Helaas is het broedsel mislukt want begin juni zijn de jongen gestorven en door de ouders over de rand van het nest gekieperd.

Het broedsucces vanaf 2011 luidt als volgt:

2011 3 jongen groot geworden en uitgevlogen.

2012 0 jongen

2013 3 jongen

2014 2 jongen

2015 3 jongen

2016 0 jongen

Ooievaarsnest Lanxmeer (foto Johan de Kruij).



Ooievaarsnest in de Plantage (fotografie Manette Zeelenberg voor OogopCulemborg.nl)

Het broedsucces van ooievaars is erg afhankelijk van de weersomstandigheden in het voorjaar. Als de jongen nog klein zijn en met dons zijn bedekt, zijn ze heel gevoelig voor kou en langdurige regen. Als zij, onbeschermd wanneer de ouders aan het foerageren zijn, onderkoeld raken, zijn ze verloren. Een koud en nat voorjaar vertaalt zich onmiddellijk in een slecht broedseizoen.

Ooievaars in EVA-Lanxmeer

Het verhaal van de Culemborgse ooievaars is echter nog niet compleet. Op initiatief van Jos den Ouden is in maart 2008 een ooievaarsnest in de EVA-wijk opgericht. Vermeldenswaard is dat het karrenwiel dat als nestplatform boven op de paal werd bevestigd nog door de vader van Wim Kievit is gemaakt. Er werden een heleboel sterke mannen opgetrommeld om de zware paal met het nest naar de goede plek te sjouwen. Daar aangekomen werd met vereende krachten de nestpaal in een van tevoren gemaakt gat in de grond gezet en in verticale stand gebracht. In de Culemborgse courant is hier uitgebreid verslag van gedaan. Ik maakte ook deel uit van de ploeg vrijwilligers en weet nog goed te herinneren dat juist op het moment dat de paal rechtop stond een ooievaar kwam overvliegen.

Helaas bleef het nest 5 jaar onbewoond. In februari 2013 werd een nieuw platform van betonijzer aangebracht. Dat ging niet eenvoudig want daarvoor moest de paal worden neergelaten. Het werd helaas een harde landing en de paal brak. Gelukkig kon de schade hersteld worden. Het leek wel of de ooievaars daarop gewacht hadden, want al in maart werden ooievaars bij het nest gezien. Op 11 maart zaten er zelfs 11 exemplaren in de bomen bij het nest. Toch kwam het dat jaar en ook het jaar daarop niet tot een

vestiging van een broedpaar. Pas in 2015 werd het nest door een paar bezet en werden twee jongen uitgebroed. Helaas hebben die het niet gehaald; nog voor het uitvliegen zijn ze overleden. Dankzij een webcam, aangebracht en op het nest

gericht door het beveiligingsbedrijf Koppelaar uit Culemborg kon het wel en wee van de nestelende ooievaars en broedende ooievaars gevolgd worden. Dat was dit jaar (2016) ook het geval. Er kwamen deze keer drie jongen ter wereld. Helaas zijn deze jongen ook op het nest gestorven.

Is hiermee alles gezegd over 'onze' ooievaars? Nog niet, want dit jaar ontdekte ik dat er op de schuur naast een woonhuis aan de Goilberdingerdijk vlak bij Fort Everdingen een ooievaar op een nest zat te broeden. Helaas ben ik er nog niet achter gekomen hoe het met dit nieuwste broedsel is afgelopen. Wie kan mij hierover meer vertellen? Ik hoor het graag.

In ieder geval broedden er in 2016 drie paren ooievaars binnen de gemeentegrenzen. Ook in Beusichem, Buren, Tricht, Leerdam, Everdingen, Asch, Asperen, Beesd en Zijderveld zitten paren. Het bolwerk blijft Schoonderwoerd. Er broeden meerdere paren in dat dorp.

Ooievaars in historisch Culemborg

Er zijn al verwijzingen naar de aanwezigheid van ooievaars in Culemborg uit de zestiende eeuw. Een der eersten die de Nederlanden beschreven, was Lodovico Guicciardini, telg uit een aanzienlijk Florentijns geslacht. Hij reisde door Europa en vestigde zich rond 1550 te Antwerpen. Zijn beroemdste werk, waarin hij de Nederlanden beschreef, is de *Descrittione di tutti i Paesi Bassi*. In het werk van Guicciardini zijn riviergezichten te vinden, waaronder die bij Culemborg. Hierop zijn zelfs de ooievaars op de kasteeltorens te zien. De ooievaars vielen ook de Harderwijkse bibliothecaris en burgemeester Egbert Brinck (1581-1649) tijdens een van zijn reizen op. In zijn *Vriendenrollen* schreef hij over Culemborg onder meer: 'Hier is een fray Statthuys. In desen stad syn gewellich veel oyaersnesten alleen opt slott alleene syn wel 12'.

Je zou kunnen zeggen dat dit de eerste en oudste gedocumenteerde (stads)vogeltelling van Culemborg is.

Berry Lucas



Bron: Beltjes, P. J. W. (1988) Culemborg: beeld van een stad / P. J. W. Beltjes en P. W. Schipper. - onder auspiciën van de oudheidkundige vereniging Genootschap A. W. K. Voet van Oudheusden te Culemborg.



Nestmateriaal aanvoeren. Foto Jan Dirk Buizer



Ooievaar in weiland. Foto Jouke Altenburg



10 jaar

MUS-tellingen in Culemborg

Meteen met de start van het landelijke Meetnet Urbane Soorten (MUS) door Vogelbescherming en Sovon in 2007 heeft de NVWC ook MUS-tellingen uitgevoerd in de meeste delen van Culemborg. Tien jaar tellen heeft genoeg informatie opgeleverd om een voorlopig beeld te geven van de Culemborgse stads-vogelbevolking.

Tekst: Berry Lucas



Foto Jouke Altenburg

Met de gegevens die stadstellers overal in het land invoeren in de databank kan Sovon de aantalsontwikkeling van broedvogelsoorten in stedelijk gebied, de verspreiding van soorten en veranderingen daarin en dichtheden per bebouwingstype bepalen. Zo is inmiddels vastgesteld dat landelijk met name soorten die afhankelijk zijn van groen (bomen en struiken) afnemen, watervogels toenemen, en evenveel huizenbroedende soorten toenemen als afnemen.

Zelf ben ik pas in 2012 begonnen met het tellen van stadsvogels, door mijn eigen wijk (Parijsch, Molenzicht, Hoge Prijs) over te nemen. De MUS-telling is een laagdrempelige manier van vogelonderzoek, dicht bij huis. Op acht tot twaalf vaste, willekeurig aangewezen telpunten per postcodegebied worden daarbij gedurende vijf minuten alle terreingebonden vogels genoteerd (met uitzondering van hoog doortrekkende exemplaren) die waargenomen worden. Dat gebeurt in het broedseizoen van april tot juli: twee keer in de vroege ochtend (het voelt een beetje als mijn krantenwijk vroeger) en één keer in de avond. Op dit moment zijn de tellers Kars Veling, Annette van Berkel, Ruud Post, Han Sloots en Berry Lucas.

Om met de MUS-tellingen die door de NVWC zijn verzameld iets te kunnen zeggen over de Culemborgse stadsvogelstand, heb ik het totale gegevensbestand van de periode 2007-2015 ontvangen van Sovon. Een bestand met meer dan 9.500 soort-waarnemingen! Enige bewerking en selectie was nodig om met de gegevens te kunnen werken, omdat het aantal telpunten per postcodegebied varieert en niet overal elk jaar is geteld. Trends van de verschillende vogelgilden en vogelsoorten

konden helaas niet uit de gegevens gehaald worden: het aantal telgegevens is daarvoor toch nog te klein en toeval speelt daardoor een te grote rol. Ook dichtheden van soorten kunnen niet uit deze gegevens afgeleid worden. Maar de tellingen leveren wel goede vergelijkingen op van de vogelstand in de verschillende postcodegebieden ¹⁾ van Culemborg.

1) Voor het gemak duid ik de postcodegebieden hierna ook aan als wijken, hoewel dat formeel niet juist is.

Afbeelding 1: Ligging van de MUS-telpunten in Culemborg. Elke kleur geeft een ander postcodegebied aan.



Resultaten Meetnet Urbane Soorten in Culemborg

Hieronder ga ik aan de hand van grafieken en kaartjes in op de resultaten.

In grafiek 2 wordt het aantal keer getoond dat een soort is aangetroffen op een telpunt in Culemborg. Honderd spreeuwen op één telpunt, telt dus voor evenveel mee als de aanwezigheid van één spreeuw. Merel, houtduif en Turkse tortel zijn, in die volgorde, het meest aangetroffen bij de tellingen in Culemborg, gevolgd door kauw en huismus.

In de landelijke tellingen is de ranglijst iets anders, daar staat de kauw op 1, de merel op 2 en de houtduif op 3. Daarna komen gierzwaluw en huismus. Een belangrijk verschil is dus dat Turkse tortel bij ons hoger scoort dan in de gemiddelde Nederlandse stad, en dat de gierzwaluw in Culemborg zelfs niet in de top 10 zit. In totaal zijn 86 soorten aangetroffen in het Culemborgse stadsvogelmeetnet in de periode 2007-2015.

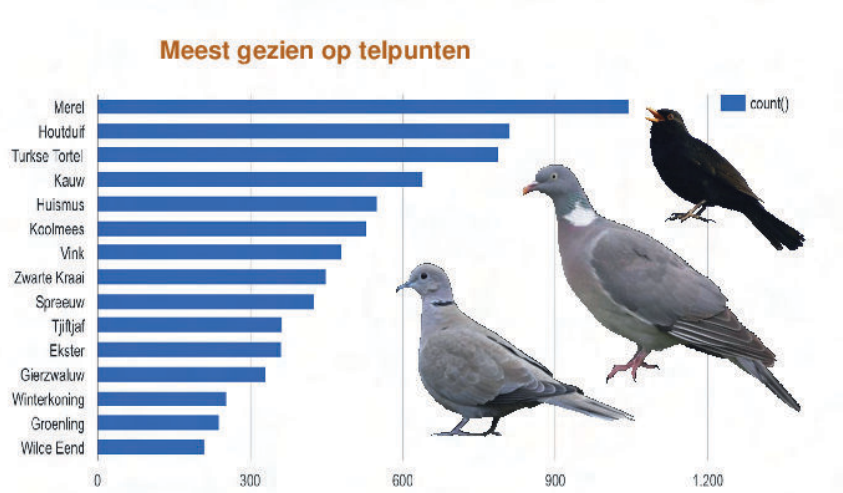
Uit het diagram in afbeelding 3 is op te maken dat EVA-Lanxmeer (type moderne nieuwbouw) en de combinatie Terweijde-Voorkoop (type naoorlogse wijken) gemiddeld de meeste soorten per telpunt opleveren. Dat lijkt een aanwijzing voor een iets hogere vogeldiversiteit in deze wijken. Het bedrijventerrein scoort opvallend lager.

Afbeelding 4 toont de verdeling van stadsvogelgildes (soortgroepen) per wijk (zie blz. 24 voor een toelichting op de gilde-indeling van stadsvogels).

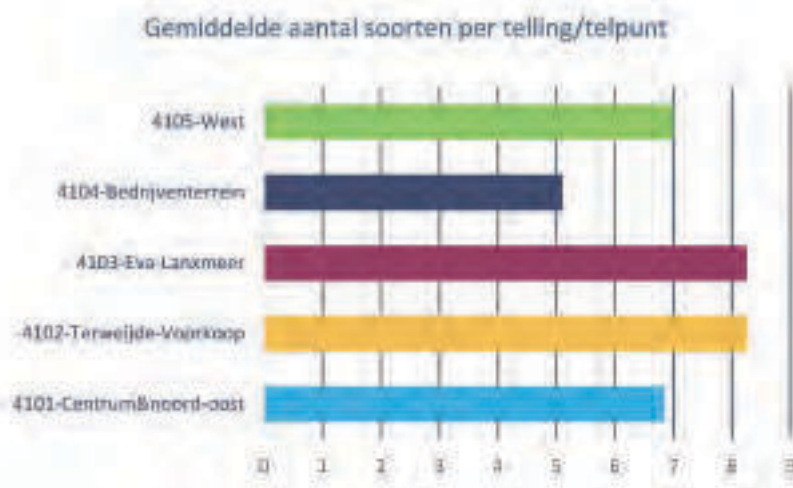
'Boomvogels' vormen de meest voorkomende stadsvogelgroep in Culemborg. Het aandeel is vooral op het bedrijventerrein groot, al komen hier slechts plaatselijk veel bomen voor. Ook roeken met hun verspreide kolonies in en aan de randen van de stad dragen bij aan de dominantie van de groep van de boomvogels. Opvallend is dat in Lanxmeer en op het bedrijventerrein relatief minder huizenbroeders (spreeuw, huismus, kauw) in de tellingen voorkomen, en in Terweijde en Voorkoop juist meer. Holenbroeders - dat zijn overwegend de koolmees en de pimpelmees die veelal in nestkasten broeden- zijn in zuidoostelijk Culemborg (postcode 4102) in iets mindere mate aanwezig, net als in het centrum. In Culemborg-west met braakterreinen, nieuwbouw en aansluitende akkers kom je naar verhouding wat meer veldvogels tegen (bijvoorbeeld Kievit en zelfs gele kwikstaart) en pioniervogels (waaronder een enkele kleine plevier). Het aandeel is echter klein, en het zal natuurlijk een tijdelijke situatie zijn tot de wijk volledig is bebouwd.

Verdeling van stadsvogelgildes over Culemborg

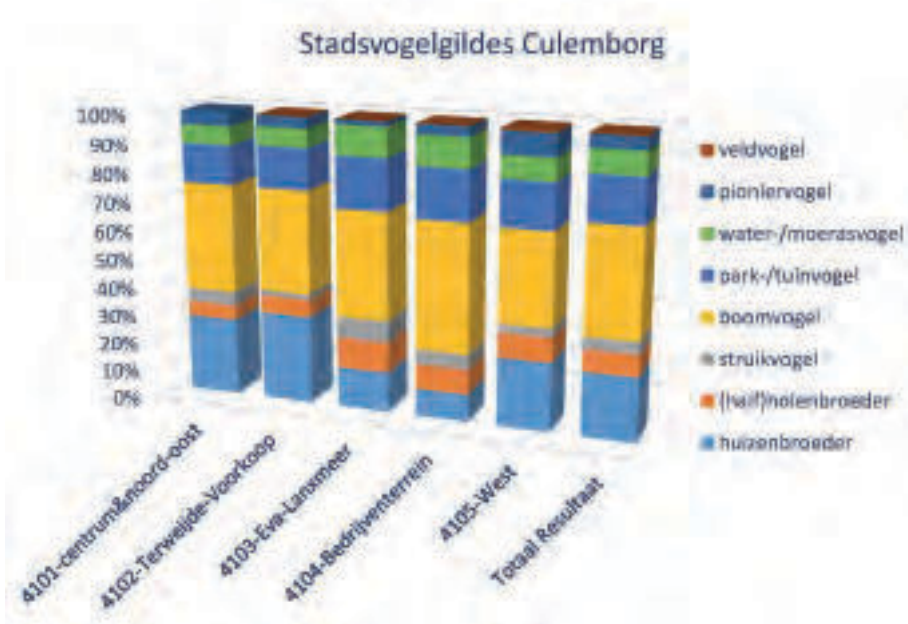
Op de kaartjes (heatmaps uit Google Fusionables) op de volgende bladzijde geven de rodere kleuren het relatief vaker voorkomen van bepaalde soorten/gildes op de telpunten



Afbeelding 2: Top 15 vogelsoorten op de Culemborgse telpunten (aantal keer aangetroffen op een telpunt), met merel, houtduif en turkse tortel op plek 1, 2 en 3.



Afbeelding 3: Vergelijking aantal soorten in de postcodegebieden per telpunt.



Afbeelding 4: Verdeling stadsvogelgildes per postcodegebied en over heel de stad Culemborg.

weer. Omdat Lanxmeer (postcode 4103) pas vanaf 2010 wordt geteld, zijn de tellingen van voor die tijd niet betrokken in de kaartjes. Ik ga hierna in op de presentie in Culemborg van de vier belangrijkste gildes

Het eerste kaartje (afbeelding 5) geeft een beeld van de presentie van het gilde van de boomvogels. Het zwaartepunt lijkt te liggen in Terweijde. Dat kan vooral op conto van de Turkse tortel en de ekster geschreven worden. Ook landelijk gezien is de Turkse tortel sterker gebonden aan naoorlogse wijken. Eksters in de stad hechten bijzonder genoeg meer dan andere boomvogels aan een omgeving met gesloten huizenblokken. De houtduif en zwarte kraai zijn als boomvogels juist meer aanwezig in open wijktypen. In Culemborg zijn deze twee soorten wat meer gelijkmatig verdeeld over de telpunten in de stad.

In afbeelding 6 is een combinatie van het voorkomen van de gildes van de park- en tuinvogels en de struikvogels weergegeven. Deze gildes samen zijn naar verhouding wat sterker vertegenwoordigd in de ecologische wijk EVA-Lanxmeer, in combinatie met de groenzone die gevormd wordt door de Meerkade. Dat hangt ongetwijfeld samen met de aanwezigheid van veel aaneengesloten groen in de wijk. De merel, met een voorkeur voor open wijktypes, wordt hier iets meer geteld dan elders, net als andere soorten uit deze groep (groenling, roodborst, zanglijster). De fitis en de tuinfluiter worden vooral hier gehoord. Het zijn met name de heggenmussen en winterkoningen die het grotere aandeel struikvogels hier bepalen.

Op de telpunten in de zogenoemde naoorlogse uitbreidingswijken in oost Culemborg (Terweijde-Voorkoop, maar in mindere mate de noordoostelijke buurten) worden door de oogzaren gezien vaker soorten geteld die in holtes van huizen broeden, zoals onder dakpannen of in rook- en ventilatiekanalen (huismus, kauw, gierzwaluw, spreeuw) dan elders in de stad (afbeelding 7). In nieuwbouw (Culemborg west en EVA-Lanxmeer) is de presentie doorgaans lager. Dat nieuwbouwhuizen minder toegang bieden voor huizenbroedende soorten lijkt de reden. Niet zichtbaar op het kaartje zijn echter de hoge dichtheden die de spreeuw in Parijsch bereikt (zie artikel hierover in deze Hak-al).

Afbeelding 8 (rechts): Voorkomen van pioniersoorten/veldvogels. Deze bezetten soms tijdelijk bouwgronden, zoals in Parijsch. De putter wordt niet ingedeeld bij de pioniers, maar wordt wel vaker gezien in nieuwbouw. Kokmeeuw en kleine mantelmeeuw worden weliswaar ingedeeld bij pioniervogels, maar broeden hier niet, en worden vooral (foeragerend) aangetroffen in Culemborg-oost.



Afbeelding 5: Voorkomen van boomvogels (soorten als houtduif, Turkse tortel en kraaiachtigen)



Afbeelding 6: Voorkomen van tuin- en parkvogels en struikvogels (soorten als merel, fitis, zanglijster, winterkoning)



Afbeelding 7: Voorkomen van huizenbroeders (soorten als huismus, kauw, spreeuw, zwarte roodstaart, gierzwaluw)



Conclusie en aanbeveling

De MUS-tellingen die de afgelopen tien jaar zijn gedaan, geven een redelijk goed inzicht in de betekenis van de verschillende wijken voor diverse vogelsoorten. Culemborg biedt een ruime variatie aan stadsvogelgemeenschappen, waarin de belangrijke gildes ruim zijn vertegenwoordigd. Ten oosten van de spoorlijn lijkt de stadsvogeldiversiteit wat groter dan westelijk daarvan. Niet zo vreemd, omdat een groot deel van het openbaar groen aan de westzijde nog 'jong' is.

Met de Culemborgse MUS-gegevens kunnen we niet laten zien of onze stadsvogels het beter of slechter doen dan andere, vergelijkbare steden. Dat kan wel blijken uit een landelijke analyse die Sovon kan uitvoeren: de Stadsvogelindicator. Dat verdient zeker aanbeveling voor Culemborg. Met zo'n analyse kan gericht gekeken worden waar de meeste natuurwinst kan worden geboekt. En daar kunnen alle betrokken partijen (burgers, bedrijven, gemeente) in Culemborg weer mee aan de slag.

Dank aan Jan Schoppers (Sovon) voor het beschikbaar stellen van de telgegevens, en medetellers Kars Veling, Annette van Berkel, Ruud Post, Han Sloots voor het geven van toestemming hiervoor. Jouke Altenburg en Annette van Berkel voor het meekijken met de tekst.

Bron o.a.:

Schoppers J., C.A.M. van Turnhout, L.H. Louwe Kooijmans & T. van der Meij (2016).
Stadsvogels tellen: Meetnet Urbane Soorten gaat tiende jaar in. In: De Levende Natuur themanummer Stadsnatuur juli 2016.



Boven: De groenling komt veel voor op de telpunten overal in de stad.

Foto's deze pagina van auteur, tenzij anders vermeld.

Onder: Visdiefjes bezoeken regelmatig stadswateren, vooral in Eva-Lanxmeer en broeden bovendien in klein aantal op het bedrijventerrein (foto Jouke Altenburg).



Een naoorlogse uitbreidingswijk als Terweijde kent een groot aandeel soorten uit de gildes van de huizenbroeders en de boomvogels.



Het waterhoen voelt zich thuis in het stedelijk water van Culemborg.



In Eva-Lanxmeer met open moderne nieuwbouw en wijkgroen zijn de stadsvogelgildes van de park- en tuinvogels, de struikvogels en de watervogels relatief sterk vertegenwoordigd.



Recente stadse Culemborgers: broedende roeken

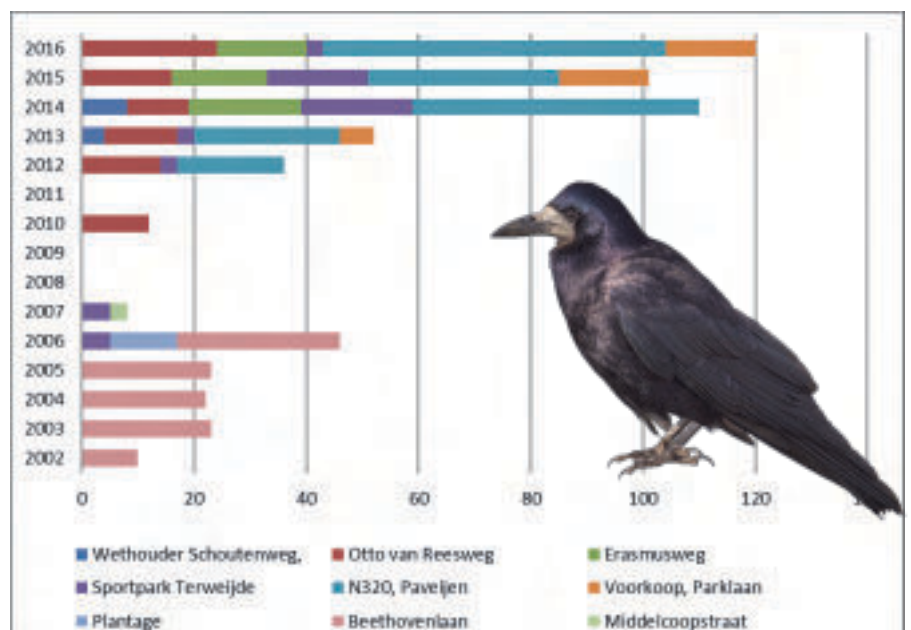
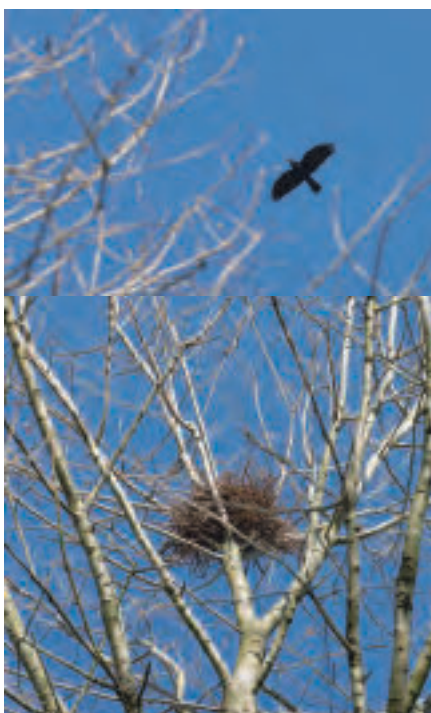
door Jouke Altenburg

foto's Henkjan Kievit

De eerste roekenkolonie vestigde zich in 2002 in Culemborg. Dit artikel beschrijft de ontwikkeling door de jaren en plaatst deze in landelijk en provinciaal perspectief.

Roeken lijken bij de eerste oogopslag op zwarte kraaien. Volwassen vogels zijn echter gemakkelijk te herkennen aan de kale huid rond de snavelbasis en de wat wigvormige staart met afgeronde hoeken. Maar in het vroege voorjaar is de kans op vergissingen erg klein. In tegenstelling tot kraaien nestelen roeken namelijk groepsgewijs en ze

maken hun aanwezigheid aan het begin van de broedtijd vocaal heel, heel erg duidelijk. De roek is een alleseter, maar eet voornamelijk insecten (insectenlarven) en regenwormen. In het zomerhalfjaar kunnen ook plantaardige eiwitten worden gegeten, zoals kiemend zaad of rijpend graan. Dan kunnen conflicten met landbouwbelangen ontstaan.



Figuur 1. Ontwikkeling van de Culemborgse roekenkolonies tussen 2002 en 2016.

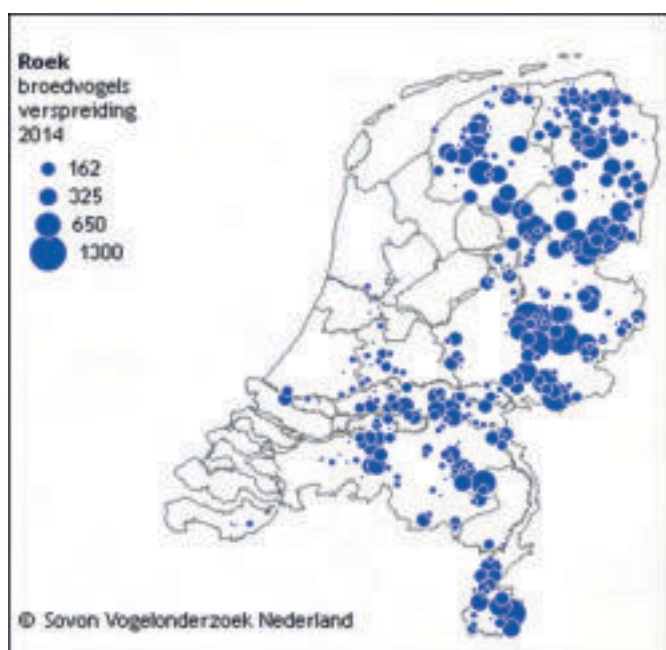
N.B. De kolonietellingen zijn niet in alle jaren op elke locatie uitgevoerd. In 2008, 2009 en 2011 is niet geteld.

Lokale ontwikkeling

De roek is volgens de bij Sovon geregistreerde kolonie-vogeltellingen sinds 2002 een Culemborgse 'stadse' broedvogel geworden (zie figuur 1). Eerst in kleine aantallen in het 'roekenbosje' aan de Beethovenlaan, tegenover het Koningin Wilhelmina College. Mede door de kap van het roekenbosje verspreiden de vogels zich enkele jaren daarna over meerdere locaties zoals de Parklaan / Sportpark Terweijde en de Otto van Reesweg. Sinds 2012 wordt ook op het bedrijventerrein Pavijen gebroed (Erasmusweg / N320). Vanaf 2014 is het aantal 'Culemborgse' broedparen met een sprong verdubbeld van ongeveer 50 naar 100 - 120. Die 'vooruitgang' past in het landelijk perspectief, althans wat betreft roeken in bebouwd gebied, maar wijkt af van aantalsontwikkelingen elders in de provincie Gelderland.

Landelijke ontwikkelingen

Zo'n 80% van de Nederlandse roeken broedt in de oostelijke delen van Nederland: Groningen, Friesland, Drenthe, Overijssel, Gelderland, Noord-Brabant en Limburg (zie figuur 2).



Figuur 2. Ligging van de getelde roekenkolonies in 2014 (www.sovon.nl)

De soort kwam in de jaren '60 in een diep dal terecht door het gebruik van kwikhoudende zaadontmetingsmiddelen in de landbouw. Na een verbod op het gebruik van deze middelen in 1969 volgde herstel, dat een impuls kreeg door afschaffing van de jacht in 1977 (Lensink & van Bruggen 2016). De landelijke trend is sinds 1990 stabiel, al is sinds de millenniumwisseling sprake van een afname. Deze lijkt de laatste jaren zich overigens te stabiliseren (Boele et al. 2016). Het aantal kolonies daalt langzaam, maar vooral het gemiddelde aantal nesten per kolonie neemt af. Lensink & van Bruggen (2016) suggereren dat de toename van het aantal kolonies in bebouwd gebied van de laatste decennia het gevolg is van de toegenomen predatiedruk door buizerd en havik in het buitengebied.

Ontwikkelingen in Gelderland

De provinciale trend voor Gelderland is licht dalend, zowel voor de lange termijn (sinds 1990) als voor de laatste tien jaar (www.sovon.nl). Omdat Culemborg in het uiterste puntje van Gelderland ligt, is het goed om ook naar de aangrenzende provincies te kijken. De provinciale trend sinds 1990 voor de provincie Utrecht is stabiel. Uit de provincie Zuid-Holland zijn, vermoedelijk door het kleine aantal kolonies, onvoldoende

gegevens voorhanden voor een betrouwbare trendanalyse (www.sovon.nl). Lensink & van Bruggen (2016) vergeleken de gegevens van de periode 2006-2015 met die van 1970-2005 voor het Hart van Gelderland. Dat is de regio Arnhem, Apeldoorn, Deventer en Zevenaar. Zij constateerden een afname van het aantal nesten met maar liefst 70% in deze regio in vergelijking met de jaren '90. Voor de gehele provincie Gelderland nam het aantal nesten in dit tijdsbestek met zo'n 40% af.

In hun zoektocht naar de achterliggende mechanismen tonen Lensink & van Bruggen (2016) een significante, positieve relatie aan met de neerslagsom in het voorjaar: natte voorjaren resulteren doorgaans in een hoger broedsucces. Door de frequenter voorkomende droge voorjaren wordt de bodem minder goed doordringbaar voor de roekensnavels. De insecten en wormen zitten bij droogte ook dieper in de bodem en worden daarmee onbereikbaar. Dit zorgt voor een verlaging van het broedsucces.

De provincie Gelderland geeft ontheffingen van de Flora- en faunawet af voor afschot van roeken ter bestrijding van landbouwschade. Dit kan alleen wanneer een faunabeheerplan is opgesteld, er geen andere bevredigende oplossing is en de gunstige staat van instandhouding niet in het geding komt. Volgens Lensink & van Bruggen (2016) is het afschot vanaf 2002, na de introductie van de Flora- en faunawet, toegenomen. Voor 2007 en 2008 becijferen ze voor het Hart van Gelderland een afschot van ongeveer 15% van de broedpopulatie. Door afschot in mei (de periode met kiemend maïs/zomergraan) wordt niet alleen de adultenoverleving aangepakt, maar ook de aanwas. Eén ouder zal niet in staat zijn om voldoende voer aan te slepen voor de jongen. Wanneer tegelijkertijd aan beide 'populatieknoppen wordt gedraaid' gaat de afname snel, zeker in combinatie met een droog voorjaar.

Conclusie

De roek heeft een duidelijke plek verworven in de Culemborgse bebouwde kom. De toename van het aantal bewoonde nesten sinds 2014 kan niet verklaard worden uit het lokale broedsucces. Roeken gaan namelijk pas vanaf het derde levensjaar over tot broeden. Het moeten dus voor een (groot) deel vogels van elders zijn, die zich hier hebben gevestigd. Mogelijk uit de omgeving van Deil, waar in de afgelopen jaren diverse broedbosjes zijn gekapt (med. Theo Boudewijn).

De Culemborgse ontwikkelingen passen in een complex patroon van weer, verloren gaan van nestlocaties door kap, predatiedruk door roofvogels en jacht. Alle reden om ook de komende jaren de vinger aan de pols te blijven houden van het aantalsverloop in de Culemborgse roekenkolonies.

Dankwoord

De roekentellingen zijn tot en met 2011 uitgevoerd door Daniel Beuker en Rob Lensink (en sinds 2012 door de auteur). Joost van Bruggen (Sovon Vogelonderzoek Nederland) verzorgde de export van alle Culemborgse gegevens. Theo Boudewijn leverde waardevol commentaar op een eerder concept.

Bronvermelding

Boele A., J. van Bruggen, F. Hustings, K. Koffijberg, J.W. Vergeer & T. van der Meij (2016). Broedvogels in Nederland in 2014. Rapport 2016-04, Sovon Vogelonderzoek Nederland, Nijmegen.
Lensink R. & J. van Bruggen (2016) Roeken in het Hart van Gelderland. Vlerk 33/2. Vogelwerkgroep Arnhem en omstreken.
www.sovon.nl

Waar komt die???? naam vandaan

Niets mooier dan een zingende merel

door Ellen Geleedst



Welke vogel vind ik nu onlosmakelijk verbonden met de stad? Dat is toch in de eerste plaats de huismus. Maar die soort heb ik enkele jaren geleden in deze rubriek al eens voor het voetlicht gebracht en die valt daarom voor deze stadsnatuurspecial af.

Gelukkig is daar ook nog een hele goede nummer twee: de merel. Ik weet wel dat het van origine een bosvogel is, maar aan het begin en einde van de dag zingt er in onze tuin toch altijd wel een merel. En hij zingt prachtig. De merel wordt het dus, oftewel in het Latijn: de *Turdus merula*.

Merula

We kennen allemaal de zang van deze vogel, ook als we niet heel erg thuis zijn in de vogelgeluiden. Het is helder, net als de zanglijster (de *Turdus philomelos*), waar hij natuurlijk ook nauw verwant aan is. Het zijn onze bekendste vertegenwoordigers van de lijsterfamilie.

Een geluid dat we volgens mij ook allemaal kunnen dromen, is de alarmroep van de merel. Een luidruchtige ratel, waarbij je het beest weg ziet vliegen voor een nabij sluipende buurkat. Een prachtige bijnaam in NWWC-kringen is dan ook de 'alarmmerel'. Maar daar komt de naam merel natuurlijk niet vandaan. Waarvan dan wel? Onze zoektocht begint bij het Latijnse 'merula'. Want dat daar de Nederlandse naam 'merel' van afgeleid is, dat lijkt me overduidelijk.

Helder en donker

In zijn boek 'Verklarend en etymologisch woordenboek van de Nederlandse vogelnamen' schrijft Klaas Eigenhuis op zijn kenmerkende manier waar het allemaal niet vandaan komt. Hij houdt een op zich wel interessante verhandeling over de wijting

(*Merlangius merlangus*) die aan het eind van het liedje toch beslist niet dezelfde oorsprong kan hebben als onze merel. Maar dat voert wel erg ver om hier te bespreken. Gelukkig is er ook een aantal voor de hand liggende verklaringen. Daar wil ik me graag toe beperken.

Daar is ten eerste het Latijnse 'Merus', wat onvermengd, zuiver, helder betekent. Dat kan zonder meer van toepassing zijn op de zang van de merel. Ik vind het werkelijk van een zuivere schoonheid aan het einde van de dag, wanneer de geluiden verder wat wegsterven, en daar alleen de merel overblijft. Om even stil bij te staan en stil van te worden. In de ochtend zingt hij natuurlijk even mooi, maar dat is in de praktijk wat minder het moment op mijn dag om eens stil te worden gezet. Dat er een link zit tussen 'merus' en merel, daar kan ik prima mee leven.

Er is ook nog de Latijnse stam 'mer', die glinsteren en glanzen betekent. In zijn verenkleed kunnen we dat ook terugzien. Zeker de mannetjes kunnen prachtig zwart glanzen. Nog wel, gelukkig. Ik zal ook nog ingaan op de actuele bedreigingen van onze vogel.

En tenslotte is er nog het Latijnse 'meror', dat staat voor 'donkere kleur'. Dat lijkt me ook een prima verklaring als basis van het 'merula'.

Grieks en de ons omringende talen

Dan maakt Klaas Eigenhuis in zijn verklaring ook nog een uitstapje naar het Griekse 'melas' (zwart), dat in het Latijn verworden is tot 'mesula', en wat dan weer ontwikkeld kan zijn tot 'merula', omdat wel vaker woorden uit het Grieks in het Latijn veranderd worden en dan wordt juist de s/z veranderd in een r. Deze theorie wordt onderbouwd met enkele woorden, maar vind ik persoonlijk ook weer wat vergezocht. Ik kan prima leven met het 'helder' voor het geluid en 'glanzend zwart' voor de kleur. Dat Grieks voegt feitelijk niet veel toe.

In bijna alle voor de hand liggende talen is of de kleur of de



Latijnse naam 'merula' de basis voor de naam. Blackbird (Engels), Merle (Frans), maar ook Schwarzdrossel wordt in Duitsland gebruikt naast het vaker voorkomende 'Amsel'. In het Spaans is het 'mirlo', in het Italiaans 'merlo' en in het Portugees 'melro'. Het lijkt me wel duidelijk dat het Latijn of zijn zwarte kleur de verklaring vormen voor zijn naam.

Ziekte

In de week waarin ik dit stukje schrijf, heeft de merel juist de landelijke pers gehaald met een ongunstig bericht. Het Usutu-virus heeft ook Nederland bereikt. Nu heeft Usutu in mijn oren de klank van een of ander nieuw vriendelijk-etnisch knuffelfestival. Maar helaas is het een niet te onderschatten virus, dat in Duitsland al aan dertigduizend merels het leven heeft gekost. Tot nu toe heeft men in vijftien gevallen in Nederland ook dit virus als doodsoorzaak kunnen aanwijzen. Maar zolang het zacht blijft en muggen actief blijven, kan dat aantal zeker oplopen. Voor mensen is het alleen in zeer uitzonderlijke gevallen van zwaar verminderde weerstand een risico.

In de Volkskrant stond een foto van een zieke merel, waarbij we beslist niet meer konden spreken van een glanzend zwart verenkleed. En zuiver zingen leek hij ook niet meer te kunnen. Laten we hopen dat het virus in Nederland door een eindelijk invallende herfst binnen de perken blijft.

Guilty pleasure

Ja, laten we hopen dat we hem nog tot in lengte van dagen mogen horen in de

schemering. Hij geeft me toch het gevoel dat Cat Stevens op wist te roepen met zijn liedje 'Morning has broken'. Misschien is dat nummer inmiddels een Guilty pleasure, zoals Matthijs van Nieuwkerk ze noemt. Een liedje waar je bijna niet hardop van durft te zeggen dat je hem graag hoort, omdat het gedateerd is of van dubieuze kwaliteit. Maar Cat Stevens zingt toch maar mooi: 'Blackbird has spoken like the first bird'. Vrij vertaald: als je de merel 's morgens hoort zingen, is het net alsof je de allereerste vogel op de allereerste dag hoort. Dan waan je je gewoon in onze eigen stad - of waar dan ook - even in het paradijs. Stiekem toch een mooie gedachte. ■



De Huiszwaluw in Culemborg, een succesverhaal

door Arjan Brenkman



Huiszwaluw. Foto Jouke Altenburg

Met een markante witte stuit op een overwegend donkerblauwe boven- en witte onderzijde, vergezeld van een gezellig gekwetter vliegt deze kleine zwaluw met regelmaat over de binnenstad en tal van andere locaties in Culemborg. De huiszwaluw is bij ons een zomergast en verblijft hier tussen half april en midden oktober in steeds grotere aantallen, daarbij hard werkend om twee broedsels per jaar groot te brengen. Dat doen ze graag bij elkaar in de buurt in losse kolonies.

Culemborg blijkt bijzonder in trek want in de laatste 15 jaar is het aantal broedparen verdrievoudigd, tot ongeveer 130 paar. En dat is opmerkelijk, want landelijk doet de vogel het slecht en staat hij op de Rode Lijst. Deze toename lijkt 1 op 1 samen te hangen met de herinrichting van de Baarsen- en Goilberdingerwaard aan de westkant van Culemborg, alsmede de aanleg van natuurlijke oevers in delen van de stadsgrachten. Huiszwaluwen jagen immers op insecten en daar zijn er in een natuurlijke omgeving een stuk meer van dan in de omgeving van intensief gebruikte landbouw- en weidegrond. Ook de nieuwbouw lijkt een handje te helpen. Dat klinkt wellicht paradoxaal, omdat nieuwbouw meestal habitatverlies voor vogels betekent, maar huiszwaluwen zijn echte cultuurvolgers die hun nesten onder witte dakgoten maken door modder met speeksel te vermengen tot een prachtig bouwsel dat jarenlang mee kan. Ook andere stadsbewoners maken dankbaar gebruik van de bouwsels en regelmatig wordt een nest voordat de zwaluw uit Afrika is teruggekeerd, gekraakt door een huismus.

Als je huiszwaluwnesten vindt, dan weet je ook dat de bewoners van de huizen waaronder ze nestelen het goed met ze voor hebben, want er wordt wel wat gepoept rond de nesten. Het schilderwerk van de dakgoot moet je dan ook even uitstellen tot een volgend jaar. Gelukkig kan de huiszwaluw in Culemborg op de nodige sympathie rekenen, al was dat in het verleden lang niet altijd zo en zijn grote kolonies verloren gegaan. Om deze ontwikkelingen te monitoren, brengt de NVWC de huiszwaluwenstand al sinds 1992 structureel in kaart.

Sinds 1992

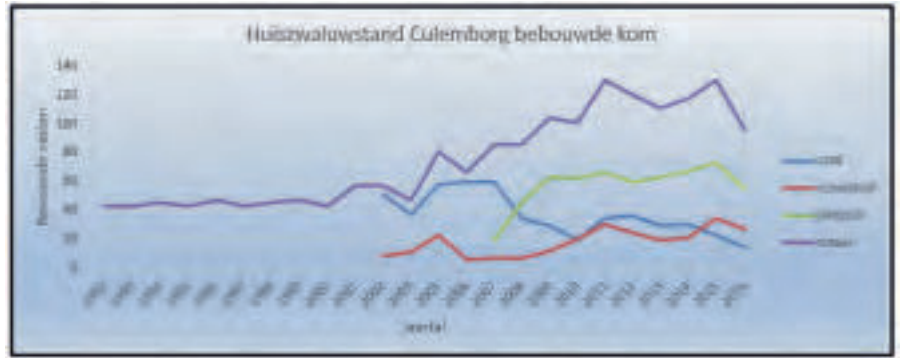
De eerste gegevens die ik kon achterhalen van de huiszwaluwstand in Culemborg stammen uit 1969, toen geschat werd dat Culemborg 35-40 paar had (bron: Avifauna Midden Nederland). Ook in 1975 zijn er gegevens en worden 183 paartjes gemeld (bron: Atlasproject SOVON). Het is onduidelijk of deze aantallen alleen uit de stad komen of dat ook het Culemborgse Veld is meegenomen, aangezien er ook witte dakgoten bij boerderijen te vinden zijn en de omgeving rond de voormalige visvijvers traditioneel door huiszwaluwen worden bewoond.

In 1992 ben ik samen met Stijn Brand begonnen om de nesten in Culemborg in kaart te brengen. Dit hou ik met verschillende medetellers, waaronder mijn vaste medeteller Gerard Smit (sinds 2007), tot de dag van vandaag vol, waardoor een redelijk beeld ontstaat van de ontwikkelingen van de huiszwaluwstand.

In 1992 telden we 43 nesten in de stad (Figuur 1). Huiszwaluwen blijken honk- vast en veel van de plekken uit 1992 zijn ook nu nog bezet, al heeft de aanleg van nieuwe natuur en de nieuwbouw in West-Culemborg ook een grote verhuizing teweeggebracht en is het zwaartepunt verschoven van de haven van Culemborg naar de nieuwbouwwijk Parijsch.

Waar zitten ze dan?

In 1992 zaten er grofweg drie losse kolonies (Figuur 2): op en rond het Schoolhof, in de bloemenwijk (Dahlia- en Tulpstraat) en verspreid over de binnenstad, met de grootste kolonie aan de haven, met name onder het oude havenhuisje. De huiszwaluwstand kent weinig spannende ontwikkelingen tot 2001 en schommelde tussen de 42 en 59 paartjes. Wel werden de laatste nesten in de Tulpstraat en Dahliastraat verlaten. Met de overgang van de Baarsenwaard van een maïsakker naar een nieuw natuurgebied met vrij spel voor de rivier aan het begin van de 21ste eeuw, explodeerde de insectenstand in Culemborg-West en het kan haast niet anders dat de huiszwaluwen hiervan geprofitteerd hebben. Geleidelijk aan groeide het aantal bewoonde nesten met een opvallende dip in 2006. Het was onduidelijk waardoor dat kwam tot Gerard Smit zich in 2007 meldde met de ontdekking van 19 nesten in de nieuwbouwwijk Parijsch. De combinatie van optimale foerageeromstandigheden in de nieuwe waarden, nieuwbouw met veel mogelijkheden om modder voor de nesten te verzamelen en de grote hoeveelheden witte dakranden bleek “too good to resist” en deze kolonie groeiden



Figuur 1. Huiszwaluwstand binnen de bebouwde kom van Culemborg

door tot rond de 60 paar in 2009. Waarschijnlijk door nieuwe vestiging maar ook door verhuizing, aangezien in 2010 het Havengebied, met jarenlang het grootste aantal nesten, zelfs helemaal werd verlaten. Terwijl de kolonie in de stad al jarenlang geleidelijk daalt, groeide het Schoolhof gestaag. Het is onduidelijk waardoor dit komt, al heeft de nieuwbouw langs de Vicarystraat in ieder geval de aanvoer van nestmateriaal gefaciliteerd.

In totaal verdrievoudigde de Huiszwaluwstand zich tussen 2000 en 2015 tot een stabilisatie rond de 130 paar tussen 2011-2015. Opvallend echter is dat er afgelopen zomer een afname werd geconstateerd in alle drie de kolonies. Een van de mogelijke oorzaken is de verwijdering van 20 nesten aan de Boomkikkerlaan om het huis te kunnen schilderen. Het kan zijn dat de vogels zich elders gevestigd hebben, al hebben zoektochten door de stad geen resultaat opgeleverd en was er ook sprake van een afname in de stad en aan het Schoolhof.

Overigens wordt aan er aan de westrand van Culemborg weer volop gebouwd en ook de nieuwbouw op de recente locaties is voorzien van witte overstekende dakranden. Het is afwachten of de huiszwaluw zich ook in deze wijken gaat vestigen en op deze locaties wellicht verder kan uitbreiden.



Huiszwaluw. Foto Wiegert Steen

Kortom, het wordt weer spannend hoe het met de huiszwaluwen in Culemborg zal gaan in 2017. ■



Figuur 2. Locaties in Culemborg met huiszwaluwkolonies

Spreeuwen ook in 2016 in de zevende hemel

Nog meer broedende spreeuwen in de wijk Parijsch?

Tekst en fotografie: Jouke Altenburg

In Hak-al 2016-1 staat beschreven hoe in 2015 in de wijk Parijsch-1 een uitzonderlijk hoge dichtheid aan spreeuwenbroedgevallen is vastgesteld: ongeveer 20 territoria per hectare. Zo'n hoge dichtheid is nog niet eerder in Nederland (en daar buiten) vastgesteld. Het merendeel van de broedgevallen zat onder de hoekpannen van de woningen. De tellingen zijn in 2016 herhaald. Dit artikel vat de belangrijkste resultaten samen.

Spreeuwen variëren jaarlijks qua legbegin, ze broeden regionaal behoorlijk synchroon. Daarom zijn ook in 2016 in de omgeving van de wijk nestkasten met spreeuwen gecontroleerd om een indicatie over het legbegin te krijgen. Deze controles leverden een uitkomstdatum op van 20 april, een dikke week eerder dan in 2015. Bedelende spreeuwenjongen zijn vanaf een dag of zeven na het uitkomen van de eieren goed van een afstandje te horen. Dat vergemakkelijkt een betrouwbare inventarisatie van bewoonde nesten. Op 28 en 30 april en op 4 mei 2016 is 's ochtends in totaal 2 uur en 10 minuten geteld.

Resultaat tellingen

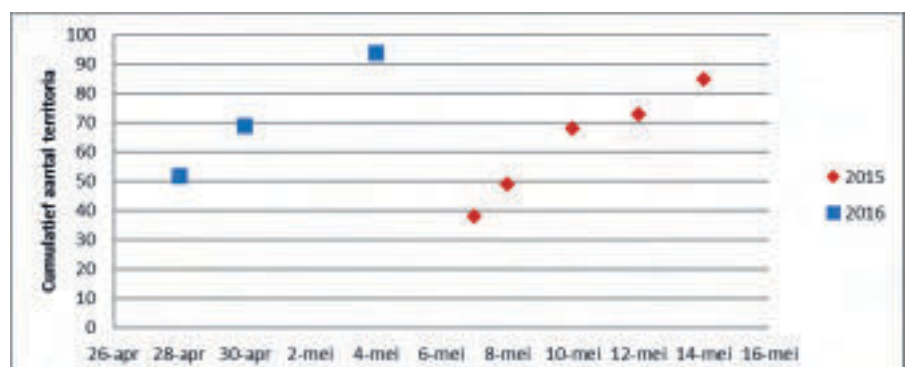
Aantal territoria

In totaal werden in 2015 tussen de Ooievaarlaan (oost) en Nachtegaallaan (west) respectievelijk Merelweg (noord) en Putterweg (zuid) 85 Spreeuwenterritoria geteld: 74 zekere nesten met

bedelende jongen en 11 waarschijnlijke nesten op basis van aanvoer van nestmateriaal, verse poepstrepen of 'uithangend' nestmateriaal op het boeiboord of naast het dakraam, vaak in combinatie met een aanwezige of zingende spreeuw. De drie ochtendtelrondes van 2016 resulteerden in 85 zekere nesten met jongen en 9 waarschijnlijke nestlocaties: 94 territoria.

Figuur 1 toont het cumulatief gevonden aantal territoria voor de telrondes in 2015 en 2016. De figuur laat ook het verschil in legbegin tussen beide onderzoeksjaren zien. De telbezoeken zijn immers in dezelfde nestfase uitgevoerd. Super synchroon werd echter in 2016 niet gebroed: de eerste spreeuwnesten in de wijk vlogen al op 30 april uit (med. Thierry Jansen). Het nest onder de hoekpan van het eigen huis vloog pas op 22 mei uit. Maar dit kunnen de uitzonderingen op de regel zijn geweest.

Figuur 1. Cumulatief aantal territoria voor de vijf (2015) en drie (2016) telrondes in de oudere jongenfase.



Trefkans

Op basis van de bezoekresultaten is geschat hoe groot de kans is om bij één willekeurig bezoek een territorium dan wel zekere nestlocatie vast te stellen. Voor 2015 is de trefkans voor het vaststellen van een territorium 48%, terwijl de kans op het waarnemen van een zeker broedgeval op basis van bedelende jongen 39% bedraagt. Voor 2016 leveren de drie ochtendtellingen een trefkans op van 54% voor het vaststellen van een territorium en 41% voor het vaststellen van een zeker broedgeval. Bij deze trefkans zijn tijdens de drie bezoeken in 2016 op basis van een kop-of-munt kansverdeling 10% van de territoria en 20% van de zekere nestlocaties niet waargenomen. In geval van 5 telrondes (net als in 2015) zouden deze percentages op grond van een kop-of-munt kansverdeling 2% respectievelijk 7% zijn. Het daadwerkelijke aantal territoria voor 2016 zal op basis van de trefkans ook nog iets hoger liggen dan het getelde aantal, namelijk 104 territoria (94 aangetroffen territoria $\cdot 100\% / 100\% - 10\%$ gemiste territoria).

Richting nestopening

In 2015 lag ruim 30% van de 'zekere' spreuwenestten ($24/67$) achter hoekpannen die gericht waren op het noordoosten (figuur 2). De daaropvolgende voorkeuren waren gelegen op het noordwesten (28%) en zuidoosten (19%). Hoekpannen gelegen op het zuidwesten werden het minst benut (16%). Ondanks deze verschillen hadden de spreuwen in 2015 géén significante voorkeur voor een windrichting (n.b. dit is een correctie op het artikel in Hak-al 2016-1). De gegevens uit 2016 wijken per windrichting wat af van de waarden uit 2015, maar er is evenmin sprake van een statistisch significante voorkeur.

Verdeling nesten over de straten - hoekpannen

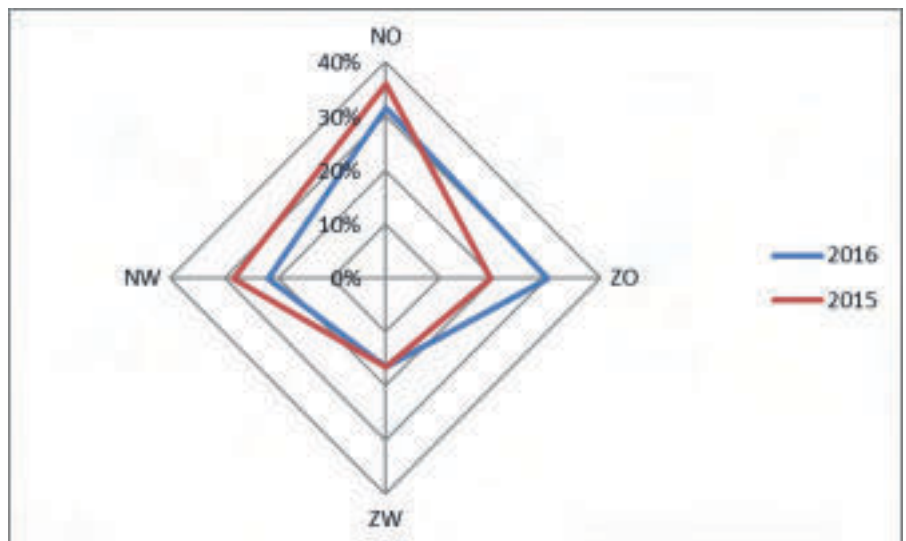
Er waren in 2015 en 2016 aanzienlijke verschillen in de bezettingsgraad van hoekpannen tussen de straten. De Putterweg scoorde in absolute aantallen spreuwenestten het hoogst, terwijl de Merelweg het minste aantal nesten telde. Als echter naar rato van beschikbaarheid van nestlocaties wordt gekeken, dan liggen de verhoudingen anders, waarbij de Nachtegaallaan in beide jaren de procentuele lijstaanvoerder is. De verschillen in bezettingsgraad tussen de straten zijn in beide jaren statistisch significant.

Conclusie

Of er in het jaar 2016 in de wijk daadwerkelijk meer spreuwenparen broedden dan in 2015 is de vraag. Omdat het aantal potentiële nestlocaties beperkt is, de wijk telt 256 hoekpannen, heb ik - al doende leert men - beter en sneller leren zoeken. Nu in 2017 nog tijd maken om de tellingen in de loop van het broedseizoen te herhalen, om zicht te krijgen op het aandeel van de paren dat overgaat tot een tweede legsel. Over deze belangrijke factor is landelijk weinig bekend.

Dankwoord

Hans Schekkerman (Sovon) verzorgde de trefkansberekeningen en significantietoetsen en leverde daarmee een grote meerwaarde aan het basisartikel, dat te zijner tijd gepubliceerd zal worden in 'Limosa', tijdschrift van de Nederlandse Ornithologische Unie. Jacintha van Dijk en Gert Ottens voorzagen namens de Limosa-redactie het basisartikel van waardevolle aanbevelingen en correcties.



Figuur 2. Richting van met zekerheid vastgestelde nestlocaties van spreuwen achter hoekpannen, als procentueel aandeel voor 2015 ($N=67$) en 2016 ($N=73$)

Bronvermelding

Altenburg J. (2016) Culemborgse wijk Parijsch blijkt spreuwenwalhalla van (inter-)nationale allure. Natuur- en Vogelwacht Culemborg. Hak-al 2016/1: 8-12
Altenburg J. Culemborgse wijk blijkt spreuwenwalhalla. Limosa (geaccepteerd)





Stadsplanten in Culemborg

Tekst en foto's: Hans Kunstman

Gele helmbloem

In de stad Culemborg zijn honderden soorten planten te vinden. Zelfs als we de grens verengen naar de 'oude binnenstad' zijn dat er vele tientallen, waaronder opmerkelijke, soms ook zeldzame soorten.

We kunnen ze onmogelijk allemaal beschrijven binnen het bestek van dit artikel. Dat kan ook al niet omdat systematisch onderzoek naar Culemborgse stadsplanten ontbreekt. Gelukkig worden er voor de stad Culemborg wel plantenwaarnemingen gemeld op waarneming.nl. Voor onze binnenstad vooral door Ralph Smits, medewerker van bureau Waardenburg. Zijn waarnemingen komen overeen met in andere steden gemelde specifieke stadsplanten.

Binnen deze beperkingen zal ik een 17-tal typische soorten beschrijven die we stadsplanten kunnen noemen omdat:

- ze door de mensen zijn aangevoerd, geïntroduceerd, zijn ontsnapt uit hun sier-, moes- of kruidentuinen;
- ze afhankelijk zijn van door mensen opgerichte bouwsels als muren, kades, putten, parkeer- en -losterreinen;
- ze zich op een bijzondere manier thuis voelen of kunnen handhaven in het milieu van de stad.

Planten die overal, dus ook in de stad groeien, zullen we buiten beschouwing laten, tenzij we ze hier niet zouden verwachten (brede wespenorchis) of ze zich in de stad op een bijzondere manier aanpassen (gewoon herderstasje).

Van de onderzoeken naar stadsplanten in andere steden is veel te leren. De werkgroep stadplanten in Breda heeft zelfs een boekje doen verschijnen. Ook in Zoetermeer wordt al 20 jaar de stadsflora

geïntroduceerd. Soms ook wordt slechts een deel van de stadsplanten gemonitord zoals de muurflora in Utrecht.

Vanaf de buitenrand naar het stadscentrum neemt de variatie in planten af, maar nemen de typische stadsoorten toe. Deze soorten hebben een langere bloeiperiode, produceren veel en licht zaad en verspreiden het zaad via de wind (veel composieten).

De meest interessante plekken voor nieuwe vondsten zijn de wijken die kort na de Tweede Wereldoorlog zijn gebouwd en nu worden gesaneerd. In de grond zitten nog veel zaden te wachten op gunstige kiemomstandigheden, bijvoorbeeld wolfskers en gifsla. Vooral de eerste jaren na de sanering zijn deze plekken floristisch zeer boeiend.

Maar ook in stadsuitbreidingswijken is het leuk om rond te kijken welke oorspronkelijke planten worden verdrongen door nieuwe pioniers en hoe het verloop van (aantal) soorten zich ontwikkelt.

Deze ontwikkeling van de stadsplanten vertoont in veel Europese steden een vergelijkbaar patroon.

Typische stadsplanten

Hieronder volgt een beschrijving van zeventien op verschillende wijzen typische stadsplanten. Hopelijk wordt het de lezer duidelijk waarom zij stadsplanten worden genoemd, geven zij in een indruk van de verscheidenheid van stadsplanten en levert het ook een waardering op die 'onkruid' te boven gaat.

Brede wespenorchis (*Epipactis helleborine*)



Een orchidee die zich de laatste 100 jaar sterk heeft verspreid en daarbij ook in de stad zijn plekje heeft gevonden. Op licht beschaduwde plaatsen, half onder struiken in berm, tuinen en plantsoenen, bijna stiekem steekt hij zijn mooie kop op. In mijn tuin (Vasalishof) vond ik hem eens aan de noordkant van mijn huis half onder de afscheidingshaag, waar hij net aan mijn schoffel ontsnapte. Hij wordt ook wel 'het onkruid onder de orchideeën' genoemd, zo verspreid en op onverwachte plaatsen kun je hem vooral langs paden aantreffen. Meestal trouwens alleen of met slechts enkele planten. De wespenorchis dankt zijn naam aan het feit dat hij alleen door plooiwingswespen wordt bestoven. In Culemborg op allerlei plekken aan te treffen als de condities voedselrijke, beschaduwde plaats maar aanwezig is. In de Plantage staan ze elk jaar langs de Achterweg, maar elke binnenstadstuin of ruderaal terreintje met struiken, hagen is kansrijk.

De brede wespenorchis is een late soort, die bloeit van juni tot september, als alle andere soorten van haar orchideeënfamilie al lang weer verdwenen zijn uit het Tichelterrein in Buren.

Gewoon varkensgras (*Polygonum aviculare*)



Als je de stad Culemborg via het NS-station binnenkomt, loop je tussen de stenen over een uitgespreide welkomsmat van gewoon varkensgras. Het is een typische tredplant; de stengels liggen plat op de grond, waarmee de plant zich zo heeft aangepast dat je er vaak overheen kunt lopen. Gewoon varkensgras is naast straatgras en grote weegbree, één van de algemeenste straatplanten van Nederland. Opgravingen die resten aantreffen van de Jonge Steentijd tonen aan dat gewoon varkensgras al toen in de buurt van menselijke nederzettingen voorkwam. Varkensgras werd vroeger als voer aan varkens gegeven en werd in de Middeleeuwen ook gebruikt als medicijn tegen hoest, inwendige bloedingen, nier- en blaasstenen en bij huidziekten. In Culemborg

is de plant overal tussen stenen bestrating die veel betreden wordt te vinden. Dit lid van de duizendknoopfamilie toont tussen mei en november haar overigens hele kleine roze, witte bloemetjes.

Grote weegbree (*Plantago major*)



Dit is een tweede voorbeeld van een tredplant. Overal waar mensen lopen, kom je hem tegen. De 20.000 zaadjes die een plant kan produceren worden bij vochtig weer kleverig en zo gemakkelijk via schoenzolen verspreid. Deze plant komt oorspronkelijk uit West-Europa en is via de ontdekkingsstochten over de gehele wereld verspreid. De indianen noemden hem d 'voetafdruk van de blanke'. De Grieken kenden de plant geneeskrachtige eigenschappen toe van slijmoplossend tot wondhelend. Dit lid van de weegbreefamilie is overal waar mensen lopen, zelfs in de drukste winkelstraten, te vinden en bloeit van mei tot november.

Bleekgele droogbloem (*Gnaphalium luteo-album*)



Een pionier, die vanwege z'n verwantschap en gelijkenis wel de Nederlandse edelweiss wordt genoemd. De plant breidt zich de laatste jaren sterk uit. Opmerkelijk is dat deze plant ook goed bestand is tegen pekelige parkeerplaatsen. Oorspronkelijk stamt hij uit duinen en slikken, waardoor hij meer tolerantie voor zout heeft dan andere planten. De naam droogbloem heeft te maken met het gebruik deze plant te drogen vanwege de glanzende omwindselbladen.

In Culemborg zowel op ruderaal plaatsen als parkeerplaatsen te vinden in de binnenstad. Deze composiet bloeit van juni tot oktober.

Gele helmblom (*Pseudofumaria lutea*)



Deze gele plant komt oorspronkelijk uit het zuidelijke gedeelte van de Alpen en is ingevoerd in Nederland. Omdat zij een lange bloeitijd heeft, is zij een populaire tuinplant. Plantentrends en grote aanvoer en aanbiedingen van lokale tuincentra als Van den Hurk kunnen van invloed zijn op een verwilde populatie die vele jaren later wordt aangetroffen. Inmiddels heeft de plant in veel steden zijn favoriete plekje gevonden: kalkrijke plekken, oude stads- en tuinmuren en brandgangen. Voor Culemborg is de gele helmblom bekend van de stadsmuur en de omgeving van de Fransche School, Achter de vismarkt. Dit lid van de papaverfamilie is daar van april tot november bloeiend te vinden.

Schijnaardbei (*Potentilla indica*)



Deze uit Azië afkomstige plant is in Europa geïntroduceerd. Inmiddels kom je hem in de stad overal tegen. Vooral in brandgangen in de overgang tussen tuin en plaveisel in wijken als de Hond, Voorkoop en Terweijde. Verwar hem niet met de bosaardbei. Een beet in de vrucht leert je dat snel: de vrucht is hard en de smaak flauw. De plant verspreidt zich op twee manieren: door via uitlopers een vegetatiemat te vormen en door vogels. De plant is met een opmars bezig. Je vindt dit lid van de rozenfamilie overal op beschaduwde plaatsen. De gele bloemetjes al in april en de schijnaardbeien iets later.

Overblijvende ossentong (*Pentaglottis sempervirens*)



Ik zag deze best wel imponerende plant voor het eerst in de stad Buren in een hoekje tegen een muurtje bij een parkeerplaats. Niet direct een tuin in de omgeving waaruit hij ontsnapt kon zijn. Dat moet overigens wel gebeurd zijn, sinds hij al voor 1500 door kloosterlingen en kasteelheren is ingevoerd. Overal in het land bewijst deze stinzenplant een goede ontsnapper te zijn, want zijn aantal breidt uit vooral in de steden. Deze tot een meter grote plant met naar verhouding grote ruwe bladeren (die aan een ossentong doen denken) en de helblauwe bloemen met witte hartjes mis je niet snel. Van april tot september bloeit dit lid van de ruwbladigenfamilie. Vooral in schaduwrijke wat verborgen hoekjes langs heggen in brandgangen. In Culemborg zag ik hem in de omgeving van de Fransche School.

Canadese fijnstraal (*Conyza canadensis*)



De naam van deze plant verraadt dat deze oorspronkelijk uit Noord-Amerika komt. Waarschijnlijk via Frankrijk is hij Europa binnengekomen. Het is een echte pionier, een zwerver die een voorliefde heeft voor braakliggende, verwaarloosde, humusarme terreinen. Van de plant is bekend dat hij de eerste jaren na de bombardementen van steden massaal opduikt. In Rotterdam werd zijn populatie op honderdduizenden geschat en in Stuttgart op minstens 4 miljoen. Na twee topjaren laat de plant zich weer verdringen. Eén plant kan wel 250.000 zaadjes dragen, die allemaal via de wind verspreid worden. Je kunt hem dan ook overal tegenkomen, tussen straatstenen, bij bushokjes, bij lantaarnpalen en vooral verwaarloosde plekken. Deze composiet bloeit van juli tot september.

Straatliefdegras (*Erarostis pilosa*)

Een andere manier om vast te stellen of we een plant een stadsplant mogen noemen, is het bekijken van de verspreidingskaart. Voor het straatliefdegras is deze vooral ingekleurd in en rond stedelijke gebieden. Pas in 1958 heeft dit uit Zuid-Europa stammend gras zich in Rotterdam gevestigd. Vandaar heeft het vooral via de groeven van autobanden een veroveringstocht gemaakt door Nederland. Volgens de flora van Heijmans, Heinsius en Thijssen is het straatliefdegras in 1994 nog zeer zeldzaam, uitgezonderd de provincie Zuid-Holland. In 2014 noemt Henk Eggele hem in zijn Veldgids Nederlandse Flora 'algemeen'. In Culemborg kun je hem vinden op parkeerterreinen en in singels en bermten waar veel autoverkeer passeert. Het gras is een late bloeier: van juli tot oktober.

Vroegeling (*Erophila verna*)



Zoals de naam al aangeeft, is de vroegeling één van de eerste bloeiende plantjes. Al in januari kun je deze enkele centimeters tot hoogstens een vingerhoge plantjes zien. Omdat hij op schrale en kale dus 's zomers heel warme omgevingen groeit, in het zand of bovenop muurtjes, kiemen de zaden al in de herfst en vormen vanaf oktober rozetjes. Deze behoeven dan in het voorjaar alleen nog maar de kleine bloemstengeltjes te ontwikkelen. De vroegeling is overigens ook een goede milieu-, of liever milieubeheer-tester. Waar met gif wordt gespoten, blijft hij weg en waar dit niet het geval is, kunnen hele stukken een witte waas van bloemetjes laten zien. Het is een heel klein plantje, dus je ziet ze gauw over het hoofd. Niet te missen echter, dit lid van de kruisbloemenfamilie, als je in maart of april langs de stadsmuur loopt.

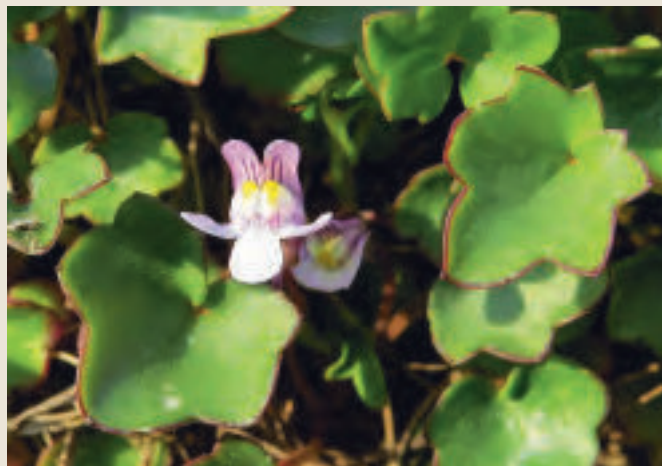
Gewoon herderstasje (*Capsella bursa-pastoris*)

Het gewoon herderstasje is een zeer algemene plant, die overal binnen en buiten de stad bloeit. Toch wil ik deze kampioen aanpasser en overlever aandacht geven als stadsplant. Het herderstasje is één van de weinige soorten planten waarvan ik als stadskind al de naam kende, al was dat toen 'lepeltjesdief'. De vorm van de vruchtjes doet denken aan de tassen die we op Middeleeuwse schilderijen aantreffen bij boeren en burgers. Het herderstasje overleeft de stadse omgeving in al zijn variaties. Is de omgeving zonnig en de bodem voedselrijk, dan kan het een plant van een halve meter worden. Valt een zaadje in een minuscuul kiertje tussen de tegels en in schraal zand op een beschaduwde plek, dan lukt het hem om als plantje van soms maar enkele centimeters toch volledig uit te groeien, te bloeien en zaad te produceren.

En die oliehoudende zaden behouden vele jaren hun kiemkracht, geduldig wachtend op de volgende minimale kans. Niet voor niets wordt het gewoon herderstasje als meest bestreden onkruid, wel 'onuitroeibaar' genoemd. Hoewel de bloemetjes wel door insecten worden bezocht, komt kruisbestuiving zelden voor. Door de zelfbestuiving ontstaat een groot aantal verervende varianten. Dat betekent weer dat de plant in grote mate door milieuomstandigheden wordt bepaald, die dus niet erfelijk zijn. Het levert wel navelgelingen op die op die plek en omstandigheden goed gedijen. Ook in de seizoenen past hij zich aan. In het voorjaar en de herfst heeft de plant meer ingesneden bladeren, maar in de zomer merendeels ongedeelde.

Dit kruisbloemige plantje is het gehele jaar in vorstvrije perioden in bloei te zien op elke plek.

Muurleeuwenbek (*Cymbalaria muralis*)



Deze plant is afkomstig uit Noord-Italië en het aangrenzende deel van Joegoslavië en is in de 17e eeuw als sierplant voor op grachtmuren ingevoerd. Deze plant houdt meer van de zonnige zuidkant van muren en is gevoelig voor temperatuursverschillen. De bloemen van de muurleeuwenbek zitten op lange stelen in de bladoksels en zijn opgericht. Na de bevruchting buigt de steel af naar de met aarde gevulde spleten en gaten. Dat is nodig want de zaden ontkiemen alleen in het donker.

Dit lid van de helmkruidfamilie bloeit tussen april en oktober rijkelijk op de stadsmuur, maar is in 2015 ook gesignaleerd in Terweijde.

Liggende vetmuur (*Sagina procumbens*)



Dit plantje is zo klein dat als het bezit heeft genomen van de kieren van de tegels van een tuinterras, het vaak wordt uitgemaakt voor mos. Omdat het ligt, wordt de plant ook niet hoger dan een centimeter. Wie goed (met een loep) kijkt, kan de 5-tallige witte bloemetjes ontdekken. Een stadsplant is het vanwege zijn voorkeur voor straatstenen en muren.

Dit zeer algemene en ook qua uiterlijk niet bijzondere plantje heeft in legendes en magie een dramatische rol gespeeld. Men beweert dat het de eerste plant was waarop Christus zijn voet zette toen hij op aarde kwam. Een krans van deze door Hem gezegende plantjes zou bescherming bieden tegen heksen. Als het plantje tussen de voorste hoeven van een stier werd gestoken, beschermd dit de door hem verwekte kalveren tegen allerlei ziekten. En tenslotte (Do try this at home!): Meisjes die hun lippen met een aftreksel van de plant bevochtigden, lokten minnaars aan. Dit minuscule lid van de anjerfamilie bloeit van mei tot september op vooral muren (stadsmuur) en tussen bestrating.

Steenbreekvaren (*Asplenium trichomanes*)



Deze plant breekt niet echt stenen, maar groeit er wel op muren. De soort is zeldzaam in Nederland. Bij muurrestauraties moeten ze dan ook 'beschermd' worden. De plant is vrij gevoelig voor droogte en mijdt zonbestraling. De steenbreekvaren groeit dan ook bij voorkeur op liefst vochtige naar het noorden gerichte oude muren. De kademuur van het water naast de Fransche School is precies het geschikte plekje waar u dit lid van de streepvarenfamilie kunt vinden. Tussen juni en september kan de plant onder de bladeren sporen dragen.

Muurvaren (*Asplenium ruta-muraria*)



De muurvaren is de algemeenste varen op muren in de stad. Eis is wel dat de muurvoegen bestaan uit kalkrijke cement. Op muren waarin 'keiharde' Portlandcement is gebruikt kom je hem niet tegen. Opmerkelijk is dat de muurvaren landelijk een voorkeur heeft voor protestante kerken. Katholieke kerken worden de gehele week gebruikt en daardoor meer verwarmd. De muurvaren blijft het gehele jaar door groen. Deze muurpionier is te vinden op alle muren in voegen met kalkrijk cement, o.a. op de stadsmuur en de kademuuren bij de Veerweg. Daar maakt zij met haar wortels

kleine barstjes, zet er humus in af, zodat daarna andere soorten kunnen volgen. Rijpe sporen draagt dit lid van de streepvarenfamilie tussen juni en oktober.

Muurpeper (*Sedum acre*)



Muurpeper vind je op muren, maar ook op andere droge, zanderige plaatsen langs de Lek, in bermen, parkeerterreinen en ook op daken. In mijn huis in de Vasalishof hadden we sedum als 'groen dak'. Daar werd twee etages lager in mijn tuin duidelijk dat de plant zich niet alleen via zaden verspreidt, maar ook elk afgebroken blaadje of stengeldeeltje kan uitgroeien tot een nieuwe plant. Op deze wijze veroverd het plantje heel wat zandige plekjes in de stad. Zijn Nederlandse naam dankt hij aan de scherpe smaak van zijn geelgroene blaadjes. Vroeger werd muurpeper ook gebruikt voor het stelpen van bloedingen. Volgens het bijgeloof beschermt op het dak geplante muurpeper het huis tegen blikseminslag.

Dit lid van de vetplanten bloeit van juni tot september en is boven op de stadsmuur en verder op zandige plekken te vinden in de binnenstad.

Stinkende gouwe (*Chelidonium majus*)



Deze plant ontleent zijn naam aan zijn dooiergele (gouden) bloemkleur. Het is een typische stadspiant die in het verre verleden is ontsnapt uit kruidentuinen. Al sinds het begin van de Chinese kruidengeneeskunde gebruikte men het sap tegen oogziekten, gal- en leverklachten, maar ook voor het wegbranden van wratten. Vanwege zijn veelzijdige en krachtige werking noemden Middeleeuwse alchemisten hem Chelidonium, wat waarschijnlijk is afgeleid van coeli donum = geschenk uit de hemel).

De zaden van deze plant hebben een olierijk aanhangsel, het zogenaamde mierenbroodje. Mieren zijn hier verzot op, nemen de zaden mee naar hun nest en zorgen zo voor de verspreiding. Je vindt dit lid van de papaverfamilie van mei tot november op voedselrijke beschaduwde plaatsen, bijvoorbeeld onder heggen, maar in de binnenstad ook aan de voet van de stadmuur.

Beheer

Je zou denken dat stadsplanten niet om beheer verlegen zitten, maar dat ze zichzelf wel weten te handhaven. Toch is het beheer van hun groeiplaatsen, zowel muren, bermen als straten belangrijk voor hun floreren.

Bij muren met muurplanten is het regelmatig verwijderen van klimop en opgeschoten bomen essentieel om de muurplantenpopulatie te behouden. Bij verval van de muur dient plekgewijs hersteld te worden met een kalkmortel en geen keiharde portlandcement dat voor de muur zelf misschien wel een duurzamer resultaat zou opleveren.

Voor bermen met kruidachtige planten moet het maaisel afgevoerd worden, maar dat wordt vaak als duur beschouwd. Als

dit niet wordt gedaan, treedt al snel verruiging op met als gevolg verdringing van soorten. Voor een meer stenige omgeving geniet borstelen duidelijk de voorkeur boven branden en stomen. Bij deze laatste twee methoden wordt alles vernietigd. Met borstelen worden de zaden verspreid en krijgen ze weer nieuwe kansen om te ontkiemen.

Helaas zie ik recent vooral de stoommachine aan het werk in Culemborg.

Onderzoek

Voor de 'slappende' plantenwerkgroep van de NVWC ligt er een leuk 101-stadsplantensoortenproject in de binnenstad voor het oprapen. Lekker dichtbij en niet te omvangrijk. En als we op de zeer aantrekkelijke plantenrijke plek rond het gemeentehuis beginnen, ligt subsidie voor de publicatie van het resultaat voor het grijpen. Wie pakt de handschoen op? ■

Tel mee met de jaarrond Tuintelling

doe mee
alle soortgroepen, het hele jaar door!

maandag 10 november:
1x Grote Bonte Specht

Via tuintelling.nl kun je het hele jaar door bijhouden en doorgeven welke soorten je ziet in jouw tuin.



Het grootste tuinonderzoek van Nederland

Tuinen beslaan een groot deel van Nederland. Maar er is relatief weinig bekend van hun betekenis voor de natuur en de biodiversiteit. Met jouw hulp proberen we daar iets aan te doen.

Op tuintelling.nl kan je jaarrond al tuinwaarnemingen doorgeven. Via een weeklijst krijg je zicht op de trendontwikkeling van jouw tuin op een langere termijn. De tijdstipstelling geeft daarnaast inzicht in de aantalsverandering van de soorten in je tuin.

Schrijf je nú in op tuintelling.nl

Via de website Tuintelling.nl lever je een bijdrage aan de kennis van de natuurlijke rijkdom van Nederland. De site biedt:

- overzichten en statistieken van je eigen tuintellingen
- vergelijkingen met provinciale en landelijke resultaten
- informatie over de soorten die in jouw tuin voorkomen
- een plek om alle soortgroepen in een keer door te geven
- de betrokken organisaties nieuwe inzichten over de aanwezige flora en fauna in tuinen



De Jaarrond Tuintelling is een initiatief van: Vogelbescherming Nederland, Sovon Vogelonderzoek Nederland, de Vlinderstichting, RAVON, Zoogdiervereniging, FLORON en EIS Kenniscentrum Insecten.

Vleermuizen in de stad Culemborg

door Wiegert Steen en Gerard Smit

fotografie Wiegert Steen

Vleermuizen zijn nachtactieve vliegende zoogdieren, die in Europa allemaal insectenetters zijn. Ze eten maar liefst 300 muggen per avond maar doen zich ook te goed aan motten, kevers en spinnen. Vleermuizen worden vaak in verband gebracht met oude gebouwen, kerken en boerenschuren, maar komen binnen de bebouwde kom vooral in de 'gewone' rijtjeshuizen voor.

In Culemborg is de gewone dwergvleermuis – de in ons land meest algemene soort – een bewoner van Culemborg oost, centrum, west en van Pavijen. Er zijn ook boombewonende soorten die onder meer in de Plantage verblijven en bezoekers van kerkzolders en schuren in de stad.

Soorten in de stad Culemborg

In Nederland komen 22 soorten vleermuizen voor, hoewel sommige sinds lang niet meer gezien zijn en vermoedelijk voor Nederland zijn uitgestorven. Ze zijn allemaal anders. In de stad Culemborg komen zover bij ons bekend zeker de volgende zes vleermuissoorten voor:

1. Gewone dwergvleermuis;
2. Laatvlieger;
3. Ruige dwergvleermuis;
4. Gewone grootoorvleermuis;
5. Watervleermuis; en
6. Rosse vleermuis.

De meest voorkomende soort in de stad, de **gewone dwergvleermuis**, is een gebouwbewonende soort, zo klein dat hij met gemak in een klein luciferdoosje past. Het diertje heeft dan ook geen enkele moeite om via een smalle ventilatiespleet in de muur toegang te krijgen tot de ruimte in de spouw (afbeelding 1). Spouwmuren zijn de favoriete hanglocaties waar zowel individuele mannetjes een plekje vinden als kraamkolonies van tientallen vrouwtjes kunnen verblijven. Ze gebruiken de spouw om te slapen, maar hier kunnen ook de jongen geboren en verzorgd worden. Dit is dan een kraamverblijfplaats. Mannetjes verblijven vaak alleen of in het najaar met enkele vrouwtjes en de plek wordt dan gebruikt als paarverblijfplaats. Ook kan in de spouw worden overwinterd, bij grote gebouwen kan het dan gaan om honderden tot soms wel duizenden dieren. Dergelijke massawinterverblijven zijn bekend van Utrecht maar komen voor zover bekend niet in Culemborg voor.

Ook de **laatvlieger** is een echte gebouw-bewonende soort. Hij is duidelijk groter dan de gewone dwergvleermuis. Het is een typische soort van de rand van de stad waar veel groen aanwezig is. Het is geen typische stadsoort want hij jaagt vooral in half open gebied. Vanuit hun verblijfplaats

vliegen ze naar het buitengebied om te jagen. Er zijn enkele verblijfplaatsen bekend in Culemborg.

De vleermuizen hebben vaak een netwerk van verschillende verblijfplaatsen waar-tussen ze regelmatig verhuizen. Afhanke-lijk van het seizoen en het weer biedt dan de een en dan de andere verblijfplaats de juiste omstandigheden. Zo kunnen de dieren in het voorjaar een voorkeur hebben voor een zuidgevel die snel opwarmt. In de zomer wordt deze te warm en dan vertrekken ze naar een koelere plek. Verblijfplaatsen in de stad liggen hooguit enkele honderden meters uit elkaar.

De dieren zijn erg plaatstrouw, dat wil zeggen dat ze jaarlijks dezelfde verblijf-plaatsen gebruiken. Dit aanbod aan ver-blijfplaatsen staat echter onder druk, door ontwikkelingen als het (na-)isoleren van gebouwen. Dit is weliswaar goed voor het milieu, maar beperkt de mogelijkheid voor verblijfplaatsen van vleermuizen. De laatste jaren is hier wel steeds meer aandacht voor. Bij het na-isoleren van woningen moet worden voorkomen dat vleermuizen worden ingesloten (en vervolgens sterven) en zal de mogelijk-heid op verblijfplaatsen zoveel mogelijk behouden moeten blijven. Dit kan bijvoor-beeld door vleermuiskasten op te hangen. Dit geldt natuurlijk ook voor andere gebouw-bewoners, zoals huismussen en gierzwaluwen. Voorafgaande aan het uitvoeren van de werkzaamheden worden de woningen onderzocht op aanwezig-heid van dieren. Bij dit onderzoek zijn in Culemborg op verschillende locaties verblijfplaatsen ontdekt van gewone en ruige dwergvleermuizen en laatvliegers.

De gewone dwergvleermuis heeft in tegenstelling tot de laatvlieger vaak al voldoende voedselaanbod in een goed begroeide achtertuin en jagende dieren zijn daarom nagenoeg overal in Culemborg te zien (afbeelding 4). Kraamkolonies die uit tientallen vrouwtjes kunnen bestaan, zoeken vaak de insectenrijkere plekken aan de rand van de stad op. Ze gebruiken daarbij vaste vliegroutes waarbij het jachtgebied tot twee kilometer van de kraamkolonie kan liggen. Een voorbeeld van zo'n vliegroute is de Molenwindsingel waarbij de dieren tussen de bomen naar de uiterwaarden vliegen om daar te jagen.

Afbeelding 1. Gewone dwergvleermuis in een spouwmuur



In de avondschemer zijn gewone dwergvleermuizen goed te zien en onderscheiden zich met hun acrobatische duikvluchten, die soms ook plaatsvinden op ooghoogte, van de gierzwaluw of de merel. Twee soorten waarmee foeragerende dwergvleermuizen nog wel eens worden verward. Ook onderscheidt de gewone dwergvleermuis zich hiermee van zijn grotere collega's, zoals de **rosse vleermuis**. Deze soort is ongeveer net zo groot als een volwassen merel en vliegt in tegenstelling tot de gewone dwergvleermuis hoog en rechtlijnig. De rosse vleermuis is een boombewoner die onder andere in de Plantage verblijft. De soort heeft meer variatie aan insecten nodig en jaagt meer in het buitengebied dan in de stad Culemborg. Het jachtgebied kan op vele kilometers van de verblijfplaats liggen.

De **ruige dwergvleermuis** is een andere boombewonende soort die echter ook in gebouwen voor kan komen. Ze komen niet alleen in holle bomen voor maar hebben genoeg aan een ruimte achter schors of spleet bij een oude afscheurende tak. Hij lijkt sterk op de gewone dwergvleermuis, maar is een stuk minder algemeen in Culemborg. In Nederland worden 's zomers vrijwel uitsluitend solitaire mannetjes gevonden. De vrouwtjes komen in de nazomer vanuit noordoost Europa en leggen daarbij afstanden van 1.500 tot 2.000 km af om onder andere in Nederland te overwinteren en te paren. Overwinteren doen ze vooral in gebouwen. Tijdens de trek in het najaar vormen de vrouwtjes paargroepjes in de verblijfplaatsen van territoriale mannetjes die zij tijdens hun route passeren. Deze verblijfplaatsen worden dan uitermate fel verdedigd tegen andere mannetjes.

De **gewone grootoorvleermuis** is ook zowel in gebouwen als in bomen te vinden. Ze zijn te herkennen aan hun grote oren. De soort is sterk gebonden aan kleinschalig landschap, dus boerderijen of parken. Ze jagen op bosrijke plekken in de directe omgeving van de verblijfplaats tot een afstand van maximaal 3 km. Dus vliegt er één in de achtertuin dan is de kans groot dat die ergens op erf verblijft. Grote prooien worden meegenomen naar een hangplaats en daar opgegeten. Deze plekken zijn herkenbaar aan de vleermuiskeutels en de afgebeten vlindervleugels die onder de hangplek te vinden zijn. Andere vleermuissoorten doen dit niet.



Afbeelding 2. Gewone grootoorvleermuis overwinterend in Fort Everdingen

De **watervleermuis** jaagt, zoals zijn naam doet vermoeden, vlak boven het wateroppervlak. Ze verblijven in spleten en gaten in holle bomen. De soort wordt vooral foeragerend waargenomen in Culemborg, maar er is ook een enkele (kraam)verblijfplaats bekend in een bomenlaan aan de rand van de stad. Daarnaast wordt deze soort veel waargenomen tijdens wintertellingen in Fort Everdingen en Fort Hondswijk. Hier worden dan ook veel gewone grootoorvleermuizen en baardvleermuizen overwinterend gezien.



Afbeelding 3. Watervleermuis

Over de **baardvleermuis** is in de omgeving van Culemborg weinig bekend, zover bekend komt hij niet voor in de stad Culemborg.

Vleermuizen ontdekken in de stad Culemborg

Vleermuizen zijn op verschillende manieren te ontdekken in Culemborg. Vliegt er een grote vleermuis met smalle vleugels en snelle vlucht hoog door het open luchtruim dan gaat het om een rosse vleermuis. Vliegt er een vleermuis vlak boven het wateroppervlak dan gaat het vaak om een watervleermuis.

Naast zichtwaarnemingen zijn vleermuizen ook te determineren met behulp van een batdetector. Vleermuizen oriënteren door een ultrasoon geluid uit te zenden dat weerkaatst op voorwerpen in de omgeving. De weerkaatsing (echo) vangt de vleermuis op met zijn oren en daardoor kan hij de plaats (locatie) en vorm van die voorwerpen bepalen. We noemen deze manier van 'kijken met je oren' echolocatie. De soorten verschillen onderling in het echolocatiegeluid dat ze maken en zijn daarmee op soort te herkennen. Het ultrasonische geluid kunnen wij meestal niet horen. De batdetector zet dit geluid om in hoorbare klikjes zodat we het waar kunnen nemen en de soort kunnen bepalen.

Sinds kort is er een batdetector (de Batlogger) die ultrasoon geluid automatisch opneemt en daarbij de locatie (GPS) en het tijdstip vastlegt. Door met de Batlogger de straten in Culemborg west door te fietsen, is de activiteit van jagende vleermuizen in kaart gebracht. Ook worden routes over de Lekdijk en door de omgeving van Culemborg gereden in het kader van een landelijk monitoringsprogramma. Jagende gewone dwergvleermuizen zijn in vrijwel geheel westelijk Culemborg te vinden, zowel in de oudere wijken als in nieuwe wijken zoals Parijsch. Het zal hier vooral gaan om territoriale mannetjes omdat grotere aantallen jagende dieren nergens zijn waargenomen, ook niet in het parkje langs de dijk bij het spoor, de groenstrook langs het spoor of de schapenweide en volkstuinjes. De jachtgebieden voor kraamkolonies in het westen van de stad moeten we dan ook buiten de bebouwing zoeken. Het oostelijk deel bevat groen met grotere waterpartijen zoals de singels, Eva-Lanxmeer en de parkzone langs de Parklaan. Hier worden wel grotere aantallen dieren jagend waargenomen.

Vleermuizen als insectenetters dragen bij aan een leefbare stad, een stad die wij delen met tal van andere stadsbewoners. Sloop, renovatie, na-isolatie, het plaatsen van straatverlichting en het groenbeheer hebben allemaal effecten op vleermuizen. Om verantwoord met onze medebewoners om te kunnen gaan, is het belangrijk meer van hen te weten. Zij geven hun geheimen echter maar geleidelijk aan prijs. ■



Op ontdekkingstocht in de Zump

door Winny Verdouw

Foto Winny Verdouw

Nu we in de Steenuil huizen ligt het voor de hand dat we met de jeugdgroep voor de uiterwaarden kiezen. We lopen er zo naartoe. Maar voor de broodnodige variatie, kiezen we toch ook vaak voor de Zump.

Een paar jaar geleden gingen we dan allemaal op de fiets met knaloranje vestjes aan. Heel gezellig, maar ook wel spannend. En o jeetje die fiets sleutels, die zijn zo verdwenen als je in de sloot gaat scheppen.

Tegenwoordig spreken we gewoon af bij de Zump. Met de drie ingangen soms een beetje verwarrend, maar uiteindelijk vinden we elkaar. De slootjes van dit terrein zijn heel aantrekkelijk, vooral in het midden kun je heel goed bij het water komen. Ook zijn er overal bruggetjes.

We waren een keer echt vroeg in het voorjaar en de waterplanten begonnen net te groeien. Het kroos hield zich nog koest en het water was heel helder. Dat verdwijnt dan wel als de hele club met schepnetten in de weer gaat.

Kinderen vinden levende beestjes het boeiendst. Dat hoeven dan echt geen dikke vissen te zijn. Het tiendoornig stekelbaarsje laat zich meestal

wel verschalken, het driedoornige stekelbaarsje is nog leuker. Een enkele keer een waterschorpioen. En natuurlijk allerlei waterdierpjes, die we makkelijk terug kunnen vinden op de zoekkaarten.

Toen we vroeg in het jaar waren, dreven er flinke klompen kikkerdril. Moeilijk om die dan toch in de sloot te laten.

We hebben altijd witte bakken bij ons dan kun je alles heel goed zien. Er zijn dan kinderen die graag van alles natekenen. Wat later in het jaar vangen we dikkopjes en zelfs een enkele kleine watersalamander of roofzuchtige libellenlarven.



Libellenlarve

Met Annette van Berkel hebben we eens een zoektocht naar slakken gedaan. Ja, zij weet daar heel boeiend over te vertellen. Zulke slome beestjes en toch heel interessant. Als je ze over een glasplaatje laat kruipen, zie je aan de onderkant een flinke spier.

Als de hondeneigenaren allemaal hun opruiplicht serieus zouden nemen, zou het helemaal een ideaal terrein zijn! ■



Foto Winny Verdouw



Foto Winny Verdouw



Kleine watersalamander



Waterscorpioen



Foto Winny Verdouw



Wie heeft een mooie plek voor een idylle?

De Vlinderstichting

Inmiddels zijn er in ons land al tientallen idylles verzeen. Dat zijn bloemrijke plekken, vaak vele duizenden vierkante meters, waar vlinders en bijen zich prima thuis voelen, maar waar ook mensen kunnen genieten. We zoeken nog een (grote) plek waar De Vlinderstichting-idylle kan worden aangelegd. Kent u een mooie plek die kan en mag worden veranderd in een bloemrijk grasland?

De Vlinderstichting heeft, samen met de Nederlandse Bijenhouders Vereniging (NBV) en financieel gesteund door de Postcodeloterij, de afgelopen jaren tientallen idylles gerealiseerd. Dat is een prachtig resultaat, maar daarmee redden we de vlinders en bijen niet. De idylles moeten als voorbeeld dienen en overal in het land moeten vergelijkbare plekken worden gemaakt. Daarom is het motto van Titia Wolterbeek, directeur van De Vlinderstichting: 'In iedere gemeente moet een idylle komen en het liefst veel meer. Laten we zorgen dat ons openbaar groen weer kleur op de wangen krijgt.'

Wat is een idylle?

Het gaat bij een idylle om bloemrijk grasland, het liefst een flink groot stuk en dus niet om een tuin. Er wordt gewerkt met inheemse planten die thuishoren in de regio waar de idylle wordt gemaakt.

Het gaat ook niet om eenjarige pionierplanten die na een of twee jaar weer zijn verdwenen, maar om een meerjarige plantengroei die ook over vijf jaar nog nectar en stuifmeel levert voor de vlinders

en bijen van voorjaar tot najaar. Vaak wordt een idylle ingezaaid, maar soms is die bloemrijkdom ook op andere manieren te bereiken. Mensen zijn belangrijk bij idylles. Mensen moeten actief betrokken zijn bij de plannen, uitvoering, beheer en monitoring. Het moeten plekken zijn in een woonwijk, maar ook van die wijk. Behalve bewoners kunnen ook afdelingen van IVN of KNNV, imkerverenigingen, tuinenclubs en anderen actief betrokken worden.

Wie heeft de beste locatie voor de Vlinderstichting-idylle?

Aan het eind van het geweldige project idylle willen we graag nog een idylle realiseren met het geld dat door de donateurs van De Vlinderstichting is bijeengebracht. We willen een plek waar ruimte is en waar mensen actief zijn betrokken. Uiteraard moet de plek goed toegankelijk zijn. Wie heeft een goed idee? Meld je plek aan en wie weet dat je wordt gekozen! Inschrijven kan tot 15 december.

Kijk op: <https://www.naturetoday.com>

Wisseling van de wacht

De redactie van de Hakal was gedurende een aantal jaren samengesteld uit louter mannen met ieder zo hun eigen taak om de edities samen te stellen en vorm te geven. Louis van Oort, auteur van de vaste rubriek het Oordeel en eindredacteur; Dirk van Opheusden, coördinator voor het verzamelen van kopij en fotomateriaal; Berry Lucas, bekend auteur van heel wat Hak-al-artikelen en samen met Jan Dirk Buizer verantwoordelijk voor de opmaak van de Hakal. En tot voor kort ook Harry van de Warenburg, die de artikelen controleerde op (politieke) gevoeligheid.

Begin dit jaar werd een oproep geplaatst voor uitbreiding van de redactie en jawel twee dames reageerden: Caroline van der Laan gaf zich op om mee te werken aan de opmaak en Gabriëlle van Appeldoorn was bereid te ondersteunen bij de coördinerende taken.

Zo gezegd, zo gedaan. Hak-al 2016-2 zag het levenslicht met een redactie van 6 personen. Helaas meldde Dirk zich in augustus toch af in verband met ander bezigheden en begin oktober

gaf ook Jan Dirk aan zijn activiteiten voor de redactie neer te zullen leggen. En zo zijn we terug naar een redactie van 4 personen.

Uit ervaring weten we inmiddels dat deze bezetting eigenlijk te krap is en dat hierdoor voor het lezen en redigeren van kopij en in de periode van de opmaak en het verzamelen en verwerken van fotomateriaal de tijdsbelasting erg hoog is voor deze 4 vrijwilligers.

Concessies doen aan de kwaliteit van inhoud en vormgeving willen we niet en daarom doen we graag een oproep aan vrijwilligers die zich in kunnen en willen zetten in het redactieteam. Heb je ervaring met vormgeving, ben je een beetje creatief, ben je een organisatietalent of schud je zo een leuk en pakkend artikel uit je mouw? Meld je dan aan via redactie@nwwc.nl we maken graag kennis met je!

Adressen en info

NATUUR- EN VOGELWACHT CULEMBORG

Clubhuis "De Steenuil"
Steenovenslaan 20
4101 AM Culemborg

Triodosbank: NL 53 TRIO 0781 4043 12
KvK te Tiel: 40156764
e-mail: post@nvwv.nl
website: www.nvwv.nl

ANBI (ALGEMEEN NUT BEOGENDE INSTELLING)

De NVWC is een ANBI-instelling en dat betekent dat een gift aan de NVWC aftrekbaar is van het belastbaar inkomen. Je krijgt dus een belastingvoordeel!

BESTUUR

Contact opnemen met bestuur kan door te mailen naar bestuur@nvwv.nl of te bellen.

Kars Veling (voorzitter)
0345 - 531 689

Martin Heerschop (secretaris)
0345 - 520 380

Johan de Kruif (penningmeester)
0345 - 515 767

Carolien Duivenvoorde
0345 - 505 423

Ruud Post
0345 - 501 929

Han Sloots
0345 - 518 716

Redactie Hak-al
redactie@nvwv.nl

Opmaak Hak-al
hakalopmaak@nvwv.nl

CONTACTPERSONEN WERKGROEPEN

INSECTENWERKGROEP

Karin Verspui
0345 - 574 123
insectencoor@nvwv.nl

JEUGDROEP

Winy Verdouw
0345 - 517 993
06 - 408 05 208
jeugdcoor@nvwv.nl

KNOTWERKGROEP

Harry van de Warenburg
0345 - 514 358
knotcoor@nvwv.nl

LEZINGEN EN CURSUSSEN

Annette van Berkel
0345 - 531 689
lezingcoor@nvwv.nl

NESTKASTWERKGROEP

Leo van der Kooij
0345 - 515 450
plantencoor@nvwv.nl

PLANTENWERKGROEP

Leo van der Kooij
0345 - 515 450
plantencoor@nvwv.nl

TUIN- EN KLUSWERKGROEP

Frans Waroux
0345 - 515 393
kluscoor@nvwv.nl

VOGELWERKGROEP

Gerrit-Jan Klop
06 - 511 48 642
vogelcoor@nvwv.nl

ZOOGDIERENWERKGROEP

Jurgen Geven
0345 - 533 756
zoogdierencoor@nvwv.nl

VRAGEN OVER INSECTEN

Annette van Berkel
0345 - 531 689
lezingcoor@nvwv.nl

VRAGEN OVER VLEERMUIZEN IN HUIS

Vleermuiswerkgroep Gelderland
Fred van Delft
0345 - 515 820
vleermuisvragen@nvwv.nl

VERBANDTAS EN -TROMMEL

Op excursie? Vergeet dan niet vanuit de Steenuil de NVWC-rugtas mee te nemen met EHBO-doodsjes, instructies en belangrijke telefoonnummers.
Iets gebruikt? Meld dit dan bij het bestuur via bestuur@nvwv.nl.

MELDINGEN EN KLACHTEN

MELDING BIJENZWERM

Imkervereniging West-Betuwe
www.imkerverenigingwestbetuwe.nl

DIERENAMBULANCE VIANEN

Jolande van der Klis
06 - 511 11 290
jolandevanderklis@hetnet.nl

MELDING FLORA- EN FAUNAWETOVERTREDING

RVO
<https://mijn.rvo.nl/flora-en-faunawet-overtreding>
088-042 42 42; Bij spoed dierenpolitie: 144.

MILIEUKLACHTEN EN -MISSTANDEN

Klachten meldlijn gemeente Culemborg
0345 - 477 700

MELDEN NATUURWAARNEMINGEN

via waarnemingen@nvwv.nl of
via www.nvwv.nl bij waarnemingen,
waarneming.nl

OVERIGE CLUBINFORMATIE

HET VOGELJAAR

Via de NVWC kun je je abonneren op het tijdschrift "Het Vogeljaar".
Abonnementkosten zijn €13,- per jaar (i.p.v. €13,50) en worden via de NVWC-contributie verrekend. Aanmelden kan bij de penningmeester.

E-MAILADRES

Heb je een e-mailadres? Geef het door aan:
bestuur@nvwv.nl.

WIL JE JE INZETTEN ALS VRIJWILLIGER?

Sluit je aan bij één van de werkgroepen! Ook het bestuur zoekt nog nieuwe bestuursleden.

DRAAG JE DE NATUUR- EN VOGELWACHT OOK EEN WARM HART TOE? WORD DAN LID!

Het lidmaatschap voor het eerste gezinslid kost € 20 per jaar, andere gezinsleden betalen de helft: € 10 per jaar.

Wat krijg je voor je bijdrage?

- viermaal per jaar het clubblad 'Hak-al'
- aankondigingen van alle activiteiten via de maandelijkse e-mailnieuwsbrief Tsjiepl!
- mogelijkheid om deel te nemen aan alle activiteiten
- stemrecht, je kunt dus meebeslissen over het beleid van de NVWC.

DONATEURS

Organisaties of personen die de NVWC willen steunen, zijn van harte welkom als donateur. De minimale jaarlijkse donatie is € 20.

Wil je lid of donateur worden, download dan het aanmeldingsformulier op onze website:

www.nvwv.nl, vul dit in en verzend dit digitaal naar ledenadmin@nvwv.nl. Per post kan natuurlijk ook, naar: Steenovenslaan 20, 4101 AM Culemborg.

LIDMAATSCHAP EN CONTRIBUTIE

Nieuwe leden, adreswijzigingen en overige veranderingen in lidmaatschap kunnen worden doorgeven via e-mail aan: ledenadmin@nvwv.nl of via het postadres van "De Steenuil", t.a.v. ledenadministratie.

Opzegging uiterlijk één maand voor het einde van het verenigingsjaar.

Betaling liefst per automatische incasso, anders na betalingsoproep per e-mail (indien beschikbaar) of per brief.

Agenda

Indien deze Hak-al
onbezorgbaar, retour aan:
NWWC
Steenovenstraat 20
4101 AM Culemborg

November

zaterdag	05	Vogels in de buurt, excursie
zaterdag	05	Jeugdactiviteit: natuurwerkdag
dinsdag	08	Bestuursvergadering
woensdag	16	Lezing
zaterdag	26	Jeugdactiviteit: knotten
zaterdag	26	Knotten Uiterwaard Beusichemsedijk

December

zaterdag	03	Vogels in de buurt, excursie
woensdag	07	Insecten-op-naam-breng-avond
zaterdag	10	Jeugdactiviteit: vogelvoer
dinsdag	13	Bestuursvergadering
woensdag	14	Lezing
zaterdag	17	Knotten Uiterwaard Beusichemsedijk

Januari

woensdag	04	Nieuwjaarsbijeenkomst
donderdag	12	Bestuursvergadering
zaterdag	14	Knotten
zaterdag	14	Jeugdactiviteit
zaterdag	14	Kopijdatum Hak-al en jaarverslagen
woensdag	18	Lezing
zaterdag	28	Jeugdactiviteit

Februari

zaterdag	04	Vogels in de buurt
woensdag	08	Bestuursvergadering
zaterdag	11	Knotten
woensdag	15	Lezing
zaterdag	18	Jeugdactiviteit

Deadline kopij Hak-al nr. 1: 14 januari